

Antallet af anmeldte arbejdsulykker er stort set uændret i 2017 sammenlignet med 2015 og 2016. Samtidigt er antallet af dødsulykker faldet fra 33 til 25. Det er det laveste antal registrerede dødsulykker til dato. For hele perioden 2012-2017 er antallet af arbejdsulykker set i forhold til beskæftigelsen faldet med 2%.

Arbejdstilsynets ulykkesstatistik er baseret på arbejdsulykker, der er anmeldt til Arbejdstilsynet i følge reglerne i arbejdsmiljølovgivningen. Arbejdsulykker skal anmeldes til Arbejdstilsynet, hvis ulykken har medført arbejdsudygtighed i en dag eller mere ud over tilskadekomstdagen. Der er andre regler for anmeldelse til Arbejdsmarkedets Erhvervssikring. Læs mere om reglerne i bilag A.

Arbejdstilsynet opgør arbejdsulykkerne efter det år, hvor ulykken er anmeldt og registreret, det vil sige registreringsår. Årsopgørelsen omfatter arbejdsulykker, der er anmeldt til Arbejdstilsynet fra 1. januar 2012 til 31. december 2017.

Opgørelserne omfatter anmeldte arbejdsulykker på land i Danmark. Det betyder bl.a., at arbejdsulykker til søs, i luften og i udlandet ikke er omfattet af statistikken. Der føres særskilt statistik over arbejdsulykker på offshoreanlæg, se [Arbejdsulykker og kulbrinteudslip 2006 - 2016](#).

Undersøgelser har vist, at ikke alle anmeldepligtige arbejdsulykker anmeldes, og det reelle antal arbejdsulykker er derfor større end det antal, der indgår i Arbejdstilsynets statistik.

### Anmeldte arbejdsulykker 2012-2017

Der er i 2017 anmeldt 42.344 arbejdsulykker til Arbejdstilsynet. Det er 330 flere end i 2016 og 47 flere end i 2015, og der er således stort set tale om status quo, selv om det er det højeste antal anmeldte arbejdsulykker i perioden 2012-2017. Det laveste antal var i 2014 med 40.651 tilfælde. Mens antallet af anmeldte arbejdsulykker har været næsten konstant i hele perioden 2012-2017 (figur 1), er ulykkesincidensen (dvs. antallet af anmeldte arbejdsulykker set i forhold til beskæftigelsen) faldet med ca. 2 pct. fra 155 pr. 10.000 beskæftigede i 2012 til 151 i 2017. Dette fald dækker dog over variationer:

Fra 2012 til 2014 faldt såvel antallet af anmeldte arbejdsulykker som ulykkesincidensen med 2 pct. Herefter steg både antallet og ulykkesincidensen i 2015 med ca. 3 pct. I 2017 er der anmeldt ca. ligeså mange arbejdsulykker som i 2015, men ulykkesincidensen er faldet med ca. 3 pct., hvilket hænger sammen med, at beskæftigelsen er øget.

For 7. år i træk er der blevet anmeldt ca.

# 42.000

arbejdsulykker til Arbejdstilsynet

### LÆS MERE

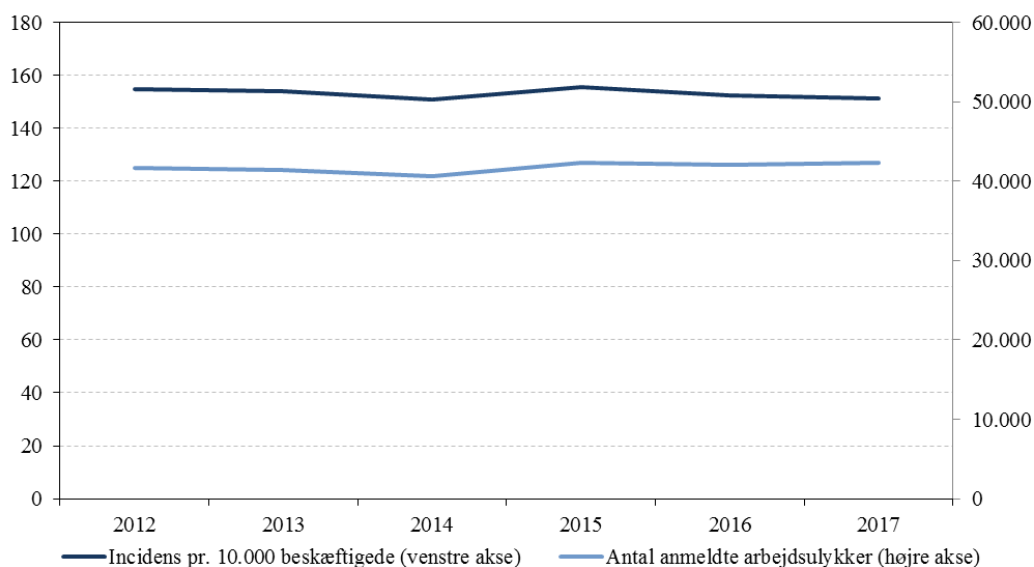
På Arbejdstilsynets hjemmeside [www.at.dk/arbejdskadet](http://www.at.dk/arbejdskadet) er der mulighed for ved selvbetjening at finde yderligere oplysninger om anmeldte arbejdsulykker 2012-2017

Figur 1 viser antallet af anmeldte arbejdsulykker 2012-2017 (højre akse – lys kurve) og den årlige ulykkesincidens (venstre akse – mørk kurve). Som det fremgår, har de to kurver næsten samme forløb.

# 42%

af alle anmeldte arbejdsulykker i 2017 medførte forstuvninger mv.

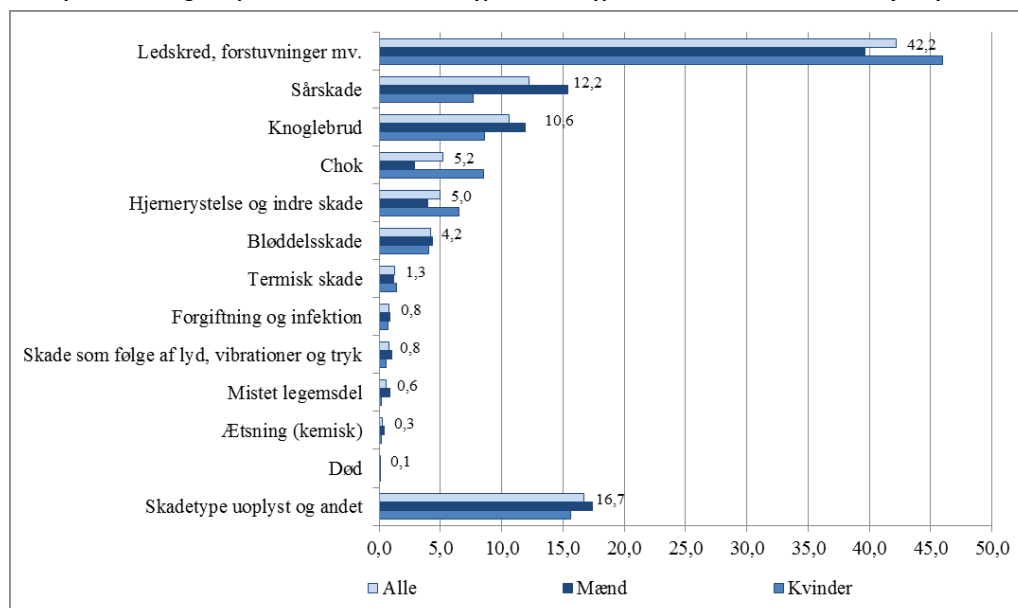
Figur 1: Antal arbejdsulykker anmeldt til Arbejdstilsynet og incidensen af anmeldte arbejdsulykker 2012-2017. Incidensen er beregnet pr. 10.000 beskæftigede



### Skader som arbejdsulykkerne har medført

Figur 2 viser, hvilke typer af skader der blev anmeldt i 2017 for henholdsvis kvinder og mænd samt for alle arbejdsulykker. Udviklingen 2012-2017 for de enkelte skadetyper kan ses i tabel B1 i bilag B.

Figur 2: Anmeldte arbejdsulykker i 2017 fordelt procentvis på skadetyper for henholdsvis kvinder og mænd og for alle ulykker. Den angivne procent ud for hver skadetype er skadetyperens andel af alle anmeldte arbejdsulykker



Arbejdsulykkerne fører oftest til, at skadelidte pådrager sig *ledskred og forstuvninger*, (Forstuvninger mv.). Forstuvninger mv. udgør 42 pct. af samtlige anmeldte arbejdsulykker i 2017 (figur 2). Der er tale om i alt 17.853 tilfælde. Andelen af forstuvninger mv. blandt kvinder (46 pct.) er noget højere end blandt mænd (40 pct.). Se tabel B3 i bilag B.

*Sårskader* udgør ca. 12 pct. af samtlige anmeldte arbejdsulykker i 2017 (figur 2). Der er tale om 5.176 tilfælde. Andelen af sårskader er dobbelt så høj blandt mænd (15 pct.) end blandt kvinder (8 pct.). Se tabel B3 i bilag B.

*Knoglebrud* udgør ca. 11 pct. af samtlige anmeldte arbejdsulykker i 2017 (figur 2). Der er tale om 4.480 tilfælde. Andelen af knoglebrud blandt mænd (12 pct.) er noget højere end blandt kvinder (9 pct.). Se tabel B3 i bilag B.

*Chok* (akut psykisk chok) udgør ca. 5 pct. af samtlige anmeldte arbejdsulykker i 2017 (figur 2). Der er tale om 2.209 tilfælde. Chok inkluderer akut chok som følge af aggression, herunder vold og trusler, såvel som chok opstået som følge af traumatiske oplevelser, fx overværelse af røveri eller ulykke. Andelen af arbejdsulykker, der har givet chok blandt kvinder (9 pct.) er højere end blandt mænd (3 pct.). Se tabel B3 i bilag B.

*Hjernerystelse og indre skader* udgør ca. 5 pct. af samtlige anmeldte arbejdsulykker i 2017 (figur 2). Der er tale om 2.111 tilfælde. Andelen af hjernerystelse og indre skader er højere blandt kvinder (7 pct.) end blandt mænd (4 pct.). Se tabel B3 i bilag B.

*Bløddelsskader* udgør ca. 4 pct. af samtlige anmeldte arbejdsulykker i 2017 (figur 2). Der er tale om 1.788 tilfælde. Der er ingen nævneværdig forskel i andelen mellem kvinder og mænd. Se tabel B3 i bilag B.

*Mistet lemmedel (amputationer)* udgør 0,6 pct. (6 promille) af samtlige anmeldte arbejdsulykker i 2017 (figur 2). Der er tale om 247 tilfælde. Andelen af amputationer er fem gange højere blandt mænd (0,9 pct.) end blandt kvinder (0,2 pct.). Se tabel B3 i bilag B.

*Forgiftning og infektion, Skade som følge af lyd, vibrationer og tryk samt Termisk skade* udgør i 2017 hver ca. 1 pct. af samtlige anmeldte arbejdsulykker, og *Ætsninger* udgør 0,3 pct. (3 promille). Der er for disse skadetyper ingen nævneværdig forskel i andelen mellem kvinder og mænd. Dog udgør *Skader som følge af lyd, vibrationer og tryk* en noget højere andel blandt mænd (1,0 pct.) end blandt kvinder (0,6 pct.).

Andelen af anmeldte arbejdsulykker, hvor skadetyper er uoplyst og andet, udgør 17 pct. af samtlige anmeldte arbejdsulykker i 2017. Der er tale om 7.083 tilfælde. Kategorien omfatter både tilfælde, hvor der i anmeldelsen ikke er oplysninger om skadetyper, og tilfælde, hvor skadetyper er kendt, men hvor den ifølge anmelderen ikke findes som valgmulighed. Den høje andel af uoplyst og andet slører billedet af, hvor stor en andel de enkelte skadetyper udgør, og af udviklingen inden for de forskellige typer af skader.

## Anmeldte arbejdsulykker, der har medført døden

I 2017 er der registreret 25 anmeldte arbejdsulykker med døden til følge (dødsulykker) til Arbejdstilsynet. Det er det laveste antal registrerede dødsulykker hidtil. I perioden 2012-2017 har antallet af dødsulykker ligget mellem 40 (i 2012) og 25 (i 2017), hvilket svarer til et gennemsnit på 33 dødsfald om året. Det er langt færre end i slutningen af 1990'erne, hvor antallet lå på 80 i gennemsnit om året.

Tabel 1 viser antallet af arbejdsulykker med døden til følge, som er registreret i perioden 2012-2017, fordelt på branchegrupper og registreringsår. Tabellen viser top 10 over branchegrupper med det højeste gennemsnitlige antal dødsulykker i de 6 år. Det svarer til de branchegrupper, hvor der i gennemsnit er anmeldt mindst én dødsulykke om året. De 10 branchegrupper dækker to tredjedel af de anmeldte dødsulykker. Brancher og branchegrupper er defineret i bilag A.

Tabel 1: Arbejdsulykker med døden til følge 2012-2017 anmeldt til Arbejdstilsynet, fordelt på branchegrupper og registreringsår

Branchegruppe (36 grupper)	2012	2013	2014	2015	2016	2017	Gns./år
18 Landbrug, skovbrug og fiskeri	8	11	6	3	11	5	7
02 Opførelse og nedrivning af byggeri	2		3	5	2	4	3
29 Transport af gods	1	3		2	5	4	3
17 Kontor	4	2	2	1	1	2	2
10 Metal og maskiner	2	2	5			2	2
05 Engros	4	2	1		1	2	2
21 Politi, beredskab og fængsler	2	1	1	1	2		1
01 Anlægsarbejde		2	1	1	1	1	1
11 Plast, glas og beton	1	1	1	2	1		1
32 Døgninstitutioner og hjemmepleje	1	1	3		1		1
Øvrige branchegrupper	9	8	7	11	6	2	7
37 Uoplyst branche	6	3	7	1	2	3	4
<b>I alt</b>	<b>40</b>	<b>36</b>	<b>37</b>	<b>27</b>	<b>33</b>	<b>25</b>	<b>33</b>

I 2016 blev der registreret 11 dødsulykker inden for branchegruppe 18 Landbrug, skovbrug og fiskeri, hvoraf de 10 var sket inden for de traditionelle landbrugsbrancher, det vil sige agerbrug og dyreavl, mens den sidste er sket inden for skovbrug. Antallet af dødsulykker inden for branchegruppe 18 er i 2017 faldet til 5, men har i perioden svinget mellem 3 og 11, hvilket illustrerer, at forskellen mellem et år og et andet ikke er nok til at sige noget om udviklingen.

Inden for branchegruppen Transport af gods er antallet af dødsulykker i 2017 (4) på samme niveau som i 2016 (5).

Tabel 2 viser antallet af arbejdsulykker med døden til følge, som er registreret i perioden 2012-2017, fordelt på skadelidtes statsborgerskab og registreringsår. I 10 pct. af tilfældene har afdøde et andet statsborgerskab end dansk. I bilag B findes en tabel (tabel B6), der viser samtlige anmeldte arbejdsulykker 2012-2017 fordelt statsborgerskab. Der er udover danske statsborgere tale om top 10 landene rangeret på grundlag af gennemsnittet for de seneste 6 år. Udenlandske statsborgere udgør i snit 8 pct. af samtlige anmeldte arbejdsulykker.

# 25

personer er registreret som døde ved arbejdsulykker i 2017

Det er det hidtil laveste antal, og det er mindre end en tredjedel af antallet af dødsulykker for 20 år siden

**Tabel 2: Arbejdsulykker med døden til følge 2012-2017 anmeldt til Arbejdstilsynet, fordelt på skadelidtes statsborgerskab og registreringsår**

Skadelidtes statsborgerskab	2012	2013	2014	2015	2016	2017	I alt
Danmark	34	33	34	24	29	22	176
Afghanistan					1		1
Bosnien-Hercegovina	1						1
Irak		1					1
Letland					1		1
Litauen				1		1	2
Nederlandene (Holland før 1990)	1						1
Polen	4	1	1			1	7
Rumænien			1				1
Storbritannien (England, Skotland, Wales, Nordirland)		1					1
Syrien					1		1
Tyskland, Forbundsrepublikken				2			2
Ukraine						1	1
Ukendt statsborgerskab			1		1		2
<b>I alt</b>	<b>40</b>	<b>36</b>	<b>37</b>	<b>27</b>	<b>33</b>	<b>25</b>	<b>198</b>

# 464

**anmeldte arbejdsulykker pr. 10.000 beskæftigede gør vand, kloak og affald til den mest ulykkestunge branchegruppe i 2017**

### Ulykkerne fordelt på branchegrupper

Ved sammenligning af antallet af arbejdsulykker mellem branchegrupper er det nødvendigt at tage højde for beskæftigelsen, da der ikke er lige mange beskæftigede i de forskellige branchegrupper.

Figur 3 viser incidensen af anmeldte arbejdsulykker 2017 fordelt på branchegrupper. For hver branchegruppe ses incidensen af henholdsvis arbejdsulykker med forventet arbejdsudygtighed på mindst 3 ugers (mørk søjle) og øvrige arbejdsulykker (lys søjle). Summen (søjleens samlede længde) angiver incidensen for samtlige anmeldte arbejdsulykker for den pågældende branchegruppe. Branchegrupperne er sorteret fra højeste til laveste samlede incidens. Tabel B8 og B9 i bilag B viser antal og incidenser af anmeldte arbejdsulykker for perioden 2012-2017.

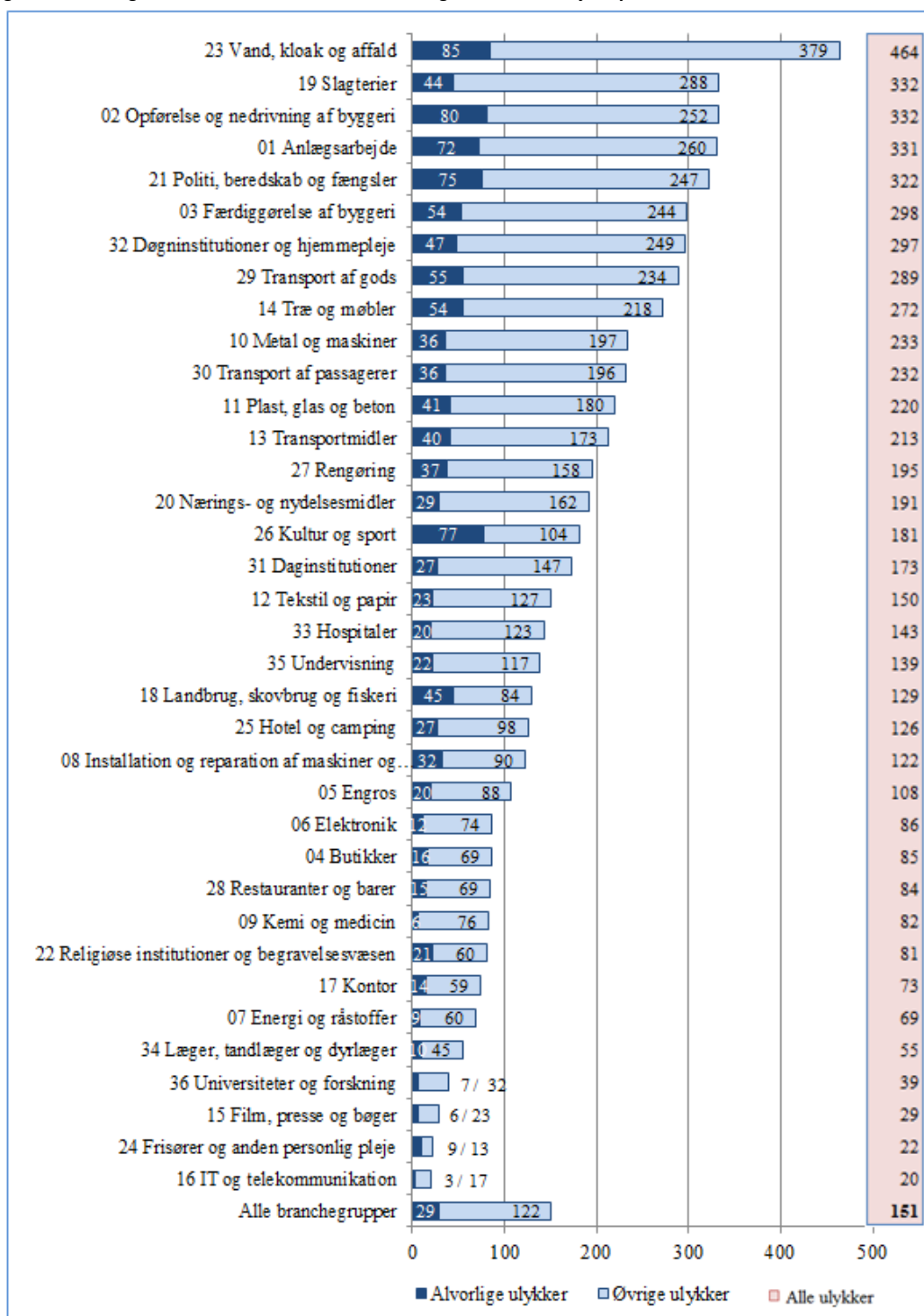
I 2017 er vand, kloak og affald for tredje år i træk den branchegruppe med det højeste antal anmeldte arbejdsulykker set i forhold til antallet af beskæftigede med en incidens på 464 pr. 10.000 beskæftigede, se figur 3 og tabel B8 i bilag B. Herefter følger slagterier (branchegruppe 19), bygge- og anlægsbrancherne (branchegruppe 1, 2 og 3), politi, beredskab og fængsler (branchegruppe 21), døgninstitutioner og hjemmepleje (branchegruppe 32) samt transport af gods (branchegruppe 29). Den samlede incidens i 2017 for alle brancher er 151 ulykker pr. 10.000 beskæftigede.

For arbejdsulykker med mindst 3 ugers forventet arbejdsudygtighed ses den højeste incidens i 2017 inden for vand, kloak og affald (branchegruppe 23) med 85 pr. 10.000 beskæftigede, se figur 3 og tabel B9 i bilag B. Herefter følger bygge- og anlægsbrancherne med incidenser af alvorlige arbejdsulykker på henholdsvis 80, 72 og 54 (samlet 76) samt kultur og sport (incidens 77) og transport af gods (incidens 55).

Andelen af tilfælde, hvor branchen er uoplyst, er faldende i perioden 2012-2017, se tabel B8 i bilag B. Andelen af uoplyste tilfælde er faldet fra at udgøre 6,5 pct. i 2012 til

at udgøre under 1 pct. i 2017. Dette tyder på, at datakvaliteten med hensyn til oplysninger om branche, stiger. Se mere om brancher i bilag A. En nærmere beskrivelse af Arbejdstilsynets 36 branchegrupper kan findes på [www.arbejdstilsynet.dk](http://arbejdstilsynet.dk) (<http://arbejdstilsynet.dk/brancher/arbejdstilsynets-36-branchegrupper.aspx>).

Figur 3: Anmeldte arbejdsulykker i 2017 pr. 10.000 beskæftigede fordelt på 36 branchegrupper for henholdsvis arbejdsulykker med mindst 3 ugers forventet arbejdsdygtighed (alvorlige ulykker) og øvrige arbejdsulykker. Diagrammet er rangeret efter faldende incidens for samtlige anmeldte arbejdsulykker



**LÆS MERE**

**På Arbejdstilsynets hjemmeside [www.at.dk/arbejdskadet](http://www.at.dk/arbejdskadet) er der mulighed for ved selvbetjening at finde yderligere oplysninger om anmeldte arbejdsulykker 2011-2016**