

EVALUERING AF ARBEJDSMILJØ- FORSKNINGSFONDEN

Marts 2011

INDHOLDSFORTEGNELSE

RESUMÉ	3
INDLEDNING	6
BAGGRUND OG FORMÅL MED EVALUERINGEN.....	8
OM ARBEJDSMILJØFORSKNINGSFONDEN	10
ANVENDTE METODER.....	12
BEVILLINGER FRA ARBEJDSMILJØFORSKNINGSFONDEN.....	14
FORSKERNES SYN PÅ FONDEN – RESULTATER FRA SPØRGESKEMAUNDERSØGELSE.....	19
RELEVANS OG FORMIDLING AF FORSKNINGEN SET UD FRA EN BRUGERVINKEL	21
EVALUERINGSPANELETS SVAR PÅ DE STILLEDE SPØRGSMÅL	23
KVALITET AF FORSKNINGEN	23
RELEVANS AF FORSKNINGEN.....	24
EFFEKTER AF FORSKNINGEN.....	26
ADMINISTRATION OG VIRKEMIDLER FOR FORSKNINGSFONDEN	27
ANBEFALINGER	30
BILAG 1: SAMMENSÆTNINGEN AF DE TRE UDVALG	34
BILAG 2: LISTE OVER MATERIALER FRA FONDEN	35
BILAG 3: SPØRGESKEMAER.....	36
BILAG 4: SKEMA TIL VURDERING AF PROJEKTERNES FORMIDLING OG RELEVANS	59
BILAG 5: PROGRAM FOR HELDAGSSEMINAR	60
BILAG 6: DELTAGERLISTE FOR SEMINAR	62
BILAG 7: DE UDBUDTE TEMAER	63
BILAG 8: SAMMENFATNING AF RESULTATER FRA SPØRGESKEMAUNDERSØGELSE	69
BILAG 9: NOTAT OM FORMIDLING OG RELEVANS AF 24 AFSLUTTEDE PROJEKTER.....	81

RESUMÉ

Arbejds miljø forsknings fonden (herefter kaldet Fonden) støtter forskning og udvikling i arbejdsmiljø med henblik på at forebygge og begrænse udstødning af personer fra arbejdsmarkedet på grund af nedslidning, arbejdsulykker, arbejdsbetingede lidelser mv. Fonden råder over 50-60 millioner kroner årligt og administreres af Arbejdstilsynet. Der er nedsat tre udvalg til at behandle ansøgninger, og Fonden råder over en stab på to fuldtidsansatte medarbejdere.

Den 14. juni 2010 nedsatte Fonden et uafhængigt evalueringspanel til at undersøge, om Fonden administrerede sine midler i overensstemmelse med Fondens mission og visioner (se side 10). I evalueringen er evalueringspanelet også blevet bedt om at vurdere, om resultaterne af Fondens aktiviteter står mål med de anvendte ressourcer. Helt konkret blev evalueringspanelet bedt om at besvare følgende spørgsmål:

Kvalitet af forskningen

- Hvordan er forskningens kvalitet sammenlignet med tilsvarende nationale og internationale grupper af forskere?
- Hvilken gennemslagskraft har forskningen i forhold til relevante forskningsmiljøer?

Relevans af forskningen

- Er projekterne fordelt på relevante og væsentlige arbejdsmiljøproblemstillinger?
- Er projekterne og forskningsresultaterne relevante for arbejdsmarkedets parter, arbejdsmiljørådgivere og virksomhederne?

Effekter af forskningen

- Har Fonden bidraget til styrkelse af relevante forskningsmiljøer samt tværinstitutionelle samarbejdsflader og relationer, og hvad har bidraget til/hindret et sådant samarbejde?
- I hvilket omfang har Fonden bidraget til forskerrekuttering og forskeruddannelse?
- Er den videnskabelige og populære formidling af forskningen god og tilstrækkelig?
- Har forskningen gennemslagskraft i forhold til forandring og praksis i arbejdsmiljøindsatsen?

Administration og virkemidler for forskningsfonden

- Er kriterierne, der anvendes til vurdering af ansøgningers kvalitet og relevans, gode og tilstrækkelige?
- Er processen og resultatet i forbindelse med forskningsfondens strategi et velegnet redskab til styring af Fondens prioritering af forskningsområder?
- Anvender Fonden de rigtige virkemidler? (store kontra små bevillinger, ph.d., post.doc., opbygning af centre, almindelige projektbevillinger etc.)

I panelet indgik følgende personer:

Fire forskere:

- Jørn Olsen, professor i epidemiologi og socialmedicin; Department of Epidemiology, School of Public Health, UCLA, USA, og Institut for Folkesundhed, Aarhus Universitet, Danmark (formand)
- Helge Kjuus, forskningschef, Afdelingen for Arbejdsmedisin og Epidemiologi, Statens Arbejds miljø institutt, Oslo, Norge
- Eskil Wadensjö, nationaløkonom, professor ved Institutet för social forskning, Stockholms universitet, Sverige
- Gunn Johansson, professor i arbejdspsykologi, Stockholms universitet, Sverige

Brugerrepræsentant:

- Lone Wibroe, Farmaceut Ph.d., projektleder og arbejdsmiljørådgiver, Grontmij | Carl Bro, Danmark

Lone Wibroe har som brugerrepræsentant primært deltaget i evaluering af forskningens relevans og effekt og panelets anbefalinger vedrørende dette.

Panelet har anvendt materialer udleveret fra Fonden, spørgeskema og interviewdata, som panelet selv har indsamlet, og panelet har også afholdt et heldagsseminar, hvor projektledere, administratorer og brugere af forskningsresultater var inviteret. Desuden har medlemmer af panelet et ganske omfattende kendskab til arbejdsmiljøforskningen her i landet og uden for landets grænser. Også denne viden samt viden fra andre fondsfunktioner og bedømmelser ligger til grund for panelets anbefalinger.

Panelets sammenfattede vurdering er, at Fonden har varetaget sin opgave godt; dansk arbejdsmiljøforskning er klart blevet bedre og står nu stærkt internationalt, hvor en stor del af de vigtigste forskningsresultater bliver publiceret i førende videnskabelige tidsskrifter indenfor dette område. Formidlingen af forskningsresultater til de umiddelbare nationale aftagere bør dog forbedres, men det er vor opfattelse, at Fonden har forvaltet sine økonomiske midler på en god og fornuftig måde.

Denne positive udvikling kan yderligere styrkes ved at sikre et karriereforløb for nogle af de mange ph.d.'er, man uddanner indenfor arbejdsmiljøforskningen. Fonden bør også overveje at forenkle sagsbehandlingen ved at slå de to faglige udvalg sammen til ét. Med et forholdsvis beskedent antal ansøgninger vil sagsbehandlingen kunne ske i to trin fra Det Videnskabelige Arbejdsmiljøforskningsudvalg til Det Strategiske Arbejdsmiljøforskningsudvalg. Lone Wibroe deler ikke dette synspunkt, og mener, at de to udvalg skal bibeholdes.

Vi anerkender, at arbejdsmarkedets parter har helt legitime rettigheder til at foretage den endelige udvælgelse af projekter til støtte blandt fagligt kvalificerede ansøgninger, men vi vil opfordre rådet til også at tage hensyn til hele den videnskabelige kvalitetsbedømmelse i deres endelige beslutning. Vi vil også anbefale Fonden at afsætte et vist beløb til "fri arbejdsmiljøforskning" for at sikre kontinuitet og mulighed for opfølgning af interessante fund, der evt. falder udenfor de prioriterede områder. Flertallet af panelets deltagere mener, at disse midler bør administreres af Det Videnskabelige Arbejdsmiljøforskningsudvalg alene, mens panelets brugerrepræsentant, Lone Wibroe, er af den opfattelse, at Det Strategiske Arbejdsmiljøforskningsudvalg skal foretage den endelige udvælgelse af alle projekterne.

For at hjælpe nye forskningsprojekter på vej bør Fonden overveje at indføre site visits til udvalgte projekter, og Fonden bør også overveje at støtte udarbejdelsen af forskningsprogrammer efter en vurdering af korte hensigtserklæringer – på forsøgsbasis. Dette kan måske øge volumet af ansøgninger fra områder, hvor der er beskedent tradition for at kunne stille den tid til rådighed, det kræver at udarbejde en projektbeskrivelse af god kvalitet.

Dansk arbejdsmiljøforskning er af beskedent størrelse, og det må være svært at finde forskere til at sidde i Det Videnskabelige Arbejdsmiljøforskningsudvalg, som både er aktive forskere, og som ikke på en eller anden måde påvirkes af de beslutninger, udvalget tager. Vi tror, disse beslutninger træffes med en høj etisk standard, men vil alligevel anbefale, at man i højere grad bruger eksperter fra de andre nordiske lande som medlemmer af dette råd.

Vi har noteret med tilfredshed, at man i stigende omfang publicerer i internationale tidsskrifter med peer review. Herved får Fonden en efterkontrol af projekternes videnskabelige kvalitet af stor værdi, og resultaterne bliver til rådighed for alle verden over. Forskningsresultaterne skal også formidles til deltagere i projekterne og til andre brugere af forskningsresultater. Her er der behov for forbedringer, som relativt let kan iværksættes med eksisterende hjemmesider og nyhedsbreve.

Forskningsresultater vil sjældent alene kunne omsættes til konkret handling. Hertil kræves hensyntagen til den samlede viden på området. Der mangler ofte en effektiv formidlingsstrategi, som kan sætte de gjorte fund ind i den eksisterende viden. Der findes for nuværende kun et 'Cochrane/Campbell' center på arbejdsmiljøområdet (<http://osh.cochrane.org/>). Formidling af viden må derfor ofte være en opgave for de forskere, der må formodes at kende litteraturen på deres felt. Fonden bør også være med til at sikre, at arbejdsmiljøforskning i højere grad kommer med i den internationale forskningsprioritering i Norden og EU. Evalueringspanelet er af den opfattelse, at fonden bør fremme en yderligere internationalisering af dansk arbejdsmiljøforskning ved at støtte udlandsophold for ph.d.'er og postdoc'ere. Lone Wibroe ser det dog som en forudsætning, at Fondens økonomiske råderum øges, før støtten til udlandsophold opprioriteres.

Samlet set står dansk arbejdsmiljøforskning stærkt, og Fonden har haft en afgørende rolle i denne positive udvikling. Med beskedne, mindre justeringer vil man kunne få lidt mere ud af de forskningsmidler, man råder over. Med få ændringer kan man sikre en langsigtet, gunstig udvikling med den rette infrastruktur i form af viden, uddannelse, adgang til data og målinger. Hvis denne infrastruktur og fondsmidler står til rådighed for veluddannede arbejdsmiljøforskere, vil Danmark også i fremtiden være godt rustet til at yde evidensbaseret rådgivning på arbejdsmiljøområdet.

INDLEDNING

Der er mange måder at finansiere forskningen på, og det er sjældent indlysende, hvordan det gøres bedst. Den bedste finansieringsmåde vil være afhængig af, hvad man ønsker, der skal forskes i, hvilke tekniske eller menneskelige ressourcer, der er til rådighed, og hvilke investeringsmidler man råder over. Derfor kan det være fornuftigt at underkaste ethvert fondssystem et kritisk eftersyn med jævne mellemrum for at se, om der er noget, man kunne gøre bedre under de aktuelle forhold. Et sådant eftersyn kan være nødvendigt, hvis fondsfinansiering udsættes for kritik, eller hvis der er rygter om nepotisme eller andre former for unfair, uprofessionel eller ineffektiv fondsstøtteordning. Sådanne mistanker ligger ikke bag denne evaluering, som afspejler et legitimt ønske om at vurdere, om Fonden opfylder sin rolle. Formålet er at vurdere, om den aktuelle fondsstøtte giver forskning af god kvalitet indenfor de områder, hvor man mener, at der er behov for ny viden eller at få samlet og kritisk analyseret den eksisterende viden.

Efter vor opfattelse er det prisværdigt, at en fondsorganisation ønsker et sådant eftersyn. Det er måske lidt uventet for mange, at fonde, der støtter ny kritisk forskning, sjældent ved meget om effekten af deres egen praksis. Er de i stand til at identificere de mest lovende forskningsprojekter og forskningsledere, siger de nej til de svageste forskningsprojekter, og sikrer de, at de betaler den rigtige pris for den forskning, de får udført? Fondsfinansiering af forskning er et område, hvor vi ved overraskende lidt om, hvordan det bedst gøres. Derfor møder vi også denne opgave med passende ydmyghed, og det er ikke vor opfattelse, at noget skal ændres, med mindre der er gode grunde til at foretage ændringer.

Finansiering af forskning baseres på forskellige principper. Man kan identificere forskningsopgaver og ansætte forskere til at forsøge at løse disse opgaver. Sådant vil man ofte finansiere forskning i den private sektor. Undertiden vil man købe forskningsresultater fra private eller offentlige forskningsinstitutter. Man kan lægge disse forskningsopgaver ud i offentlig licitation og nedsætte bedømmelsesudvalg med "peer review"-systemer til at udvælge de ansøgninger, man vil støtte. Sådant arbejder de fleste strategiske forskningsråd, herunder Arbejdsmiljøforskningsfonden. Man kan udlicitere snævre forskningsopgaver, eller man kan udlicitere helt bredt (medicin, naturvidenskab, humaniora, etc.). Sådant arbejder de frie forskningsråd, under den opfattelse at forskerne selv bedst ved, hvor de mest lovende forskningsemner ligger.

I vurdering af ansøgninger kan man lægge vægt på projektbeskrivelser og/eller ansøgernes kvalifikationer. Ved højt profilerede forskningsaktiviteter lægges ofte betydelig vægt på ansøgernes kvalifikationer i erkendelse af, at tidligere meritter ofte garanterer forskning af høj kvalitet og til dels for at sikre, at højt kvalificerede forskere ikke bruger al for megen forskningstid på at skrive lange og detaljerede ansøgninger. Grundforskningsfonden var f.eks. delvist baseret på denne filosofi.

I de fleste systemer spiller "peer review"-systemet en afgørende rolle. Peer-reviewerne kan være medlemmer af fondsudvalget eller eksterne eksperter og forskerkolleger. Deres opgave er at finde de mest lovende forskningsprojekter eller de mest lovende forskere. Det kræver indsigt, upartiskhed og personlig integritet.

I den strategiske forskning skal man udpege de forskningsområder, som man mener, skal etableres eller udvikles. Det forudsætter ikke alene kendskab til hvad, der er behov for af viden, men også, om der er et berettiget håb, og at forskningen kan løse de problemer, man ønsker at løse på det pågældende tidspunkt. I den strategiske forskning skal forskningens resultater kunne anvendes indenfor en given tidsperiode.

Kvaliteten, originaliteten og relevansen af strategisk fondsfinansieret forskning afhænger primært af, om forskere er til rådighed for det pågældende forskningsområde. Derfor vil professionelle fonde også

beskæftige sig med at tiltrække, uddanne og fastholde gode forskere. Dette gøres oftest ved at medfinansiere ph.d.-stipendier og postdoc-perioder, men det kan også ske ved at støtte studierejser, forskerkurser, gæsteforskeres ophold, etc.

BAGGRUND OG FORMÅL MED EVALUERINGEN

Arbejdsmiljøforskningsfonden blev oprettet i 2003 med det formål at støtte forskning og udvikling i arbejdsmiljø og på den måde forebygge og begrænse udstødning af personer fra arbejdsmarkedet. Efter et par års virke blev der i 2005 gennemført en evaluering af Fonden med henblik på at tilvejebringe et grundlag for en politisk beslutning om fortsættelsen af Fonden (Advice Analyse og Strategi A/S 2005). Siden evalueringen er der sket en række ændringer i organisation og opgaver. Fonden har fået en permanent bevilling, og pr. oktober 2010 er der gennemført fireogfyrre projekter. På den baggrund har Det Strategiske Arbejdsmiljøforskningsudvalg taget initiativ til en evaluering af Fonden med henblik på at vurdere, hvorvidt der er behov for justeringer i den nuværende praksis. Evalueringen er gennemført i perioden oktober 2010 til marts 2011.

Til at gennemføre evalueringen er der nedsat et evalueringspanel bestående af fem personer, som er udpeget af Fonden og godkendt af Beskæftigelsesministeren efter indstilling fra Det Strategiske Forskningsråd. Panelet består af fire nordiske forskere, som har forskellige faglige baggrunde og repræsenterer forskellige temaer og metoder. Desuden blev en repræsentant for brugerne udpeget.

De fire forskere er:

- Jørn Olsen, professor i epidemiologi og Socialmedicin; Department of Epidemiology, School of Public Health, UCLA, USA, og Institut for Folkesundhed, Aarhus Universitet, Danmark (formand)
- Helge Kjuus, forskningschef, Afdelingen for Arbejdsmedisin og Epidemiologi, Statens Arbejdsmiljøinstitut, Oslo, Norge.
- Eskil Wadensjö, nationaløkonom, professor ved Institutet för social forskning, Stockholms universitet, Sverige
- Gunn Johansson, professor i arbejdspsykologi, Stockholms universitet, Sverige

Brugerrepræsentanten er:

- Lone Wibroe, Farmaceut Ph.D., projektleder og arbejdsmiljørådgiver, Grontmij | Carl Bro, Danmark

Kristina Weibel, cand.scient.soc., forskningsassistent ved SFI (Det Nationale Forskningscenter for Velfærd) har fungeret som fondens faglige sekretær. Gitte Nielsen ved Institut for Folkesundhed, Aarhus Universitet, har været den tekniske sekretær.

I evalueringen er evalueringspanelet blevet bedt om at vurdere, hvorvidt Fonden gennem sine aktiviteter opfylder sin mission og sine visioner, samt om resultaterne af Fondens aktiviteter står mål med de anvendte ressourcer.

Disse overordnede spørgsmål ønskes belyst gennem følgende evaluerings spørgsmål:

Kvalitet af forskningen

- Hvordan er forskningens kvalitet sammenlignet med tilsvarende nationale og internationale grupper af forskere?
- Hvilken gennemslagskraft har forskningen i forhold til relevante forskningsmiljøer?

Relevans af forskningen

- Er projekterne fordelt på relevante og væsentlige arbejdsmiljøproblemstillinger?
- Er projekterne og forskningsresultaterne relevante for arbejdsmarkedets parter, arbejdsmiljørådgivere og virksomhederne?

Effekter af forskningen

- Har Fonden bidraget til styrkelse af relevante forskningsmiljøer samt tværinstitutionelle samarbejdsflader og relationer, og hvad har bidraget til/hindret et sådant samarbejde?
- I hvilket omfang har Fonden bidraget til forskerrekuttering og forskeruddannelse?
- Er den videnskabelige og populære formidling af forskningen god og tilstrækkelig?
- Har forskningen gennemslagskraft i forhold til forandring og praksis i arbejdsmiljøindsatsen?

Administration og virkemidler for forskningsfonden

- Er kriterierne, der anvendes til vurdering af ansøgningers kvalitet og relevans, gode og tilstrækkelige?
- Er processen og resultatet i forbindelse med forskningsfondens strategi et velegnet redskab til styring af Fondens prioritering af forskningsområder?
- Anvender Fonden de rigtige virkemidler? (store kontra små bevillinger, ph.d., post.doc., opbygning af centre, almindelige projektbevillinger etc.)

Inden disse spørgsmål behandles, præsenteres først oplysninger om Fonden og det datamateriale, panelet har indsamlet.

OM ARBEJDSMILJØFORSKNINGSFONDEN

Fondens tilblivelse og formål

Arbejds miljø forsknings fonden blev oprettet i 2003, som en udmøntning af de anbefalinger, Arbejdsministeriets Udvalg om Arbejds miljø forskning kom med i 2001 med henblik på at styrke og udvikle dansk arbejds miljø forskning. Formålet med Fonden er at støtte forskning og udvikling i arbejds miljø for at forbedre arbejds miljøet og dermed forebygge, begrænse og afhjælpe udstødning af personer fra arbejdsmarkedet på grund af arbejdsbetingede lidelser, nedslidning mv.

Fondens mission er at:

- sikre en stadig videnproduktion af ny viden om arbejds miljø og arbejds miljø arbejde samt
- bidrage til, at nuværende og fremtidige arbejds miljø problemer bliver belyst på en sådan måde, at lovgiver, myndighed, arbejdsmarkedets parter, virksomheder, rådgivere og leverandører kan træffe beslutninger om ændringer i arbejds miljø indsatsen på et mere velfunderet grundlag.

Fondens seks visioner er:

- Styrket kvalitet i forskningen
- Styrket relevans i forskningen
- Styrket prioritering af midlerne
- Styrket koordinering og samarbejde
- Styrket formidling
- Styrket forskerkompetence.

Fonden har til opgave at uddele forskningsmidler samt at udforme en rullende strategi for forskning og udvikling af arbejds miljøet inden for tre overordnede forskningsområder:

- Arbejds miljø faktorernes betydning for sikkerhed, sundhed, trivsel og velfærd
- Arbejds miljø indsatser på virksomheds-, branche- og samfundsniveau
- Den samfundsmæssige udviklings betydning for arbejds miljøet.

Strategien skal bidrage til øget koordinering af forsknings- og udviklingsaktiviteter inden for arbejds miljø området samt til et øget samarbejde mellem forskellige forskningsinstitutioner. Strategien har ligeledes til formål at bidrage til en styrkelse af formidling og anvendelse af forskningsresultater som grundlag for arbejds miljø indsatsen.

Ifølge lovgrundlaget skal Fondens strategi løbende justeres i relation til den aktuelle udvikling i arbejds miljøet, og den har som udgangspunkt et toårigt sigte. På baggrund af forskningsstrategien besluttes de temaer, som fonden ønsker at støtte. I perioden fra 2003 til 2010 har der i alt været opslået ti forskellige temaer, hvoraf langt hovedparten har været udbudt flere gange. Med henblik på at styrke den langsigtede planlægning af forskningen har man siden 2007 udbudt de samme syv temaer hvert år. Der kan søges om midler ved Fonden to gange årligt.

I perioden fra 2003-10 har Fonden rådet over ca. 440 mio. kr., hvoraf størstedelen er afsat som led i satspuljeforhandlingerne for 2003-2007. Inkluderet i dette beløb er ligeledes et årligt tilskud på 10 mio. kr. fra Arbejds miljø rådet. Dette er dog halveret til 5 mio. kr. i 2011. I 2009 blev det besluttet at tildele Fonden en permanent bevilling på 50 millioner kr. om året med virkning fra 2011.

Tabel 1: Bevillingsstørrelse for de enkelte år i perioden mellem 2003 og 2011

År/mio.	2003	2004	2005	2006	2007	2008	2009	2010	2011	Total
Finansloven	41,7	26,9	41,1	44,5	47,5	50	54,7	52,2	51,4	410
Arbejds miljørådet	10	10	10	10	10	10	10	10	5	85
I alt	51,7	36,9	51,1	54,5	57,5	60	64,7	62,2	56,4	495

Tallene er pris- og løntalsregulerede.

Kilde: Arbejds miljø forskningsfonden.

Fondens struktur og opbygning

Fonden er placeret under Beskæftigelsesministeren, og den daglige sekretariatsbetjening varetages af Arbejdstilsynet. I bekendtgørelsen for Fonden fremgår det, at vurderingen af relevans og kvalitet skal adskilles, og på den baggrund er der nedsat tre forskellige udvalg:

- Det Strategiske Arbejds miljø forskningsudvalg
- Det Videnskabelige Arbejds miljø forskningsudvalg
- Udvalget for Udvikling og Udredning

Den faglige vurdering foregår i henholdsvis Det Videnskabelige Arbejds miljø forskningsudvalg, når det drejer sig om forskningsprojekter, og Udvalget for Udvikling og Udredning, når det drejer sig om udviklingsprojekter og udredningsopgaver. I begge udvalg sidder der anerkendte forskere med indsigt i arbejds miljø området, mens der i Udvalget for Udvikling og Udredning ligeledes sidder forskningskyndige med et indgående kendskab til det praktiske arbejds miljø arbejde. Relevansvurderingen foretages af Det Strategiske Arbejds miljø forskningsudvalg, som skal sikre, at fonden uddeler midler til forskning og udvikling, der ud fra en arbejds miljø strategisk vurdering anses for relevant. Udvalgets formand er udpeget af beskæftigelsesministeren og de øvrige otte medlemmer er indstillet af arbejdsmarkedets parter (se bilag 1 for en oversigt over sammensætningen af udvalgene).

Først foretages en videnskabelig vurdering og udvælgelse af projekter i de faglige udvalg. Det Videnskabelige Arbejds miljø forskningsudvalgs vurdering af ansøgningerne forelægges Det Strategiske Forskningsråd, jf. lov om forskningsrådgivning. De fagligt kvalificerede projekter sendes herefter videre til Det Strategiske Arbejds miljø forskningsudvalg, hvor projekterne bedømmes ud fra deres relevans i forhold til de prioriterede områder. Når udvalget er kommet til enighed, udarbejdes en skriftlig indstilling til Beskæftigelsesministeren med en oversigt over de projekter, Fonden ønsker at støtte. Det Strategiske Arbejds miljø forskningsudvalg tager således den endelige beslutning om hvilke projekter, der sendes videre til ministeren.

Det Videnskabelige Arbejds miljø forskningsudvalg og Udvalget for Udvikling og Udredning anvender samme kriterier i vurderingen af projekter. Første kriterium, projekterne vurderes ud fra, er deres originalitet, som her dækker over faglig relevans og nyhedsværdi. Andet kriterium er projektets anvendelse af teori og metode, mens tredje kriterium er en vurdering af ansøgers kompetencer i forhold til det beskrevne projekt. For hvert af de tre kriterier gives projekterne en karakter fra 1 til 5, hvor 1 er det dårligste, og på baggrund heraf udregnes en samlet pointværdi. Der skal som minimum gives en score på 3,0 på hver af de tre parametre for at projektet kan indstilles til prioritering i Det Strategiske Arbejds miljø forskningsudvalg.

I vurderingen af projekternes samfundsmæssige relevans lægger Det Strategiske Arbejds miljø forskningsudvalg for det første vægt på projektets samfundsmæssige perspektiver, især projektets forventede betydning for arbejds miljø et. Derudover vurderes det, hvorvidt projektet indebærer et tværgående samarbejde mellem forskellige ansøgere, om projektets resultater kan omsættes til praktisk anvendelse for relevante interessenter samt om projektet indeholder en gennearbejdet plan for formidling af projektets resultater til relevante brugere.

ANVENDTE METODER

Evalueringen er især afgrænset til forsknings- og udviklingsprojekter og omfatter kun enkelte betragtninger af betydning for udredninger.

Med henblik på at belyse de i kommissoriet stillede spørgsmål har vi i evalueringspanelet anvendt forskellige metoder og brugt materiale stillet til rådighed af Arbejds miljø forskningsfonden samt materialer, vi selv har indsamlet:

- Materiale fra Arbejds miljø forskningsfonden, fx statistikker, slutrapporter, beslutningsreferater, tidligere evaluering, baggrundsnotater, strategipapirer, mv. (se bilag 2 for en oversigt over anvendte materialer fra Fonden)
- Vore egne analyser baseres på en spørgeskemaundersøgelse blandt alle de forskere, der har fået midler fra Fonden, samt blandt en mindre gruppe af ansøgere, der har fået afslag på deres ansøgninger (se spørgeskemaerne i bilag 3 og sammenfatningen af resultaterne i bilag 8)
- Analyse og vurdering af udvalgte projekters relevans og formidling i forhold til arbejds miljø rådgiverne (se bilag 9)
- Seminar med deltagelse af Fondens administration, repræsentanter fra de tre udvalg, arbejds miljø rådgivere samt ti forskere, som har modtaget midler til gennemførelse af projekter under Arbejds miljø forskningsfonden (se seminarprogram og deltagerliste i bilag 5 og 6).

Desk study

Som en del af evalueringen er der foretaget et desk study af relevante dokumenter og statistikker fra Fonden. Hensigten hermed har blandt andet været at opnå et indblik i Fondens tilblivelse, formål, struktur og administrative procedurer. Derudover har ønsket været at skabe et overblik over fordelingen af uddelte midler på temaer, institutioner, køn, projekttype (forskning/udvikling) mv., samt over bevillings- og afslagsprocenter. Den indledende gennemgang af materialer og statistikker fra Fonden har ligeledes haft til formål at opnå et indblik i forskningens resultater samt i udvælgelseskriterier og -praksis i udvalgene (se bilag 2 for en oversigt over anvendte materialer fra Fonden).

Spørgeskemaundersøgelse

Vi har gennemført en webbaseret spørgeskemaundersøgelse blandt forskere, der har søgt midler ved Fonden. Undersøgelsen er gennemført i perioden fra den 1. til den 17. december 2010. Inkluderet er alle forskere, som har fået tildelt en bevilling fra Fonden mellem 2003 og 1. ansøgningsrunde 2010, samt et mindre udvalg af forskere, som har fået afslag på deres ansøgninger.¹ Der er udsendt forskellige spørgeskemaer til projektledere på afsluttede, igangværende og fravalgte projekter, og der er opnået forholdsvis høje svarprocenter på mellem 71 og 83 % (se spørgeskemaer i bilag 3).

Hensigten med undersøgelsen har været at få et indblik i hvilke resultater, der er kommet ud af den forskning, der er bedrevet med midler fra Fonden, og samtidig høre forskernes erfaringer med og opfattelser af Fondens administration og strategiske prioriteringer. Undersøgelsen sætter blandt andet fokus på forskernes opfattelse af, om arbejds miljø forskningen er blevet styrket i kraft af Fondens eksistens, om bevillingen har ført til uddannelse af nye forskere på området, projektledernes vurdering af projektets relevans og resultaternes anvendelighed, samt om resultaterne kommer ud til dem, som arbejder med området i praksis. Derudover afdækkes tilfredsheden med den måde, Fonden fungerer og administreres på.

¹ Der er tale om en tilfældigt udvalgt stikprøve blandt forskere, der har fået afslag på deres ansøgninger, og som ikke på et senere tidspunkt har fået midler fra Fonden til gennemførelsen af det specifikke projekt.

Analyse og vurdering af udvalgte projekters relevans og formidling

En del af evalueringspanelets opdrag har været at evaluere de bevilgede projekters relevans og formidling i forhold til brugerne. Da den potentielle brugergruppe dækker bredt over mange aktører som fx arbejdsmiljørådgivere, Branchearbejdsmiljørådene, arbejdsmarkedets parter og myndigheder, er brugerindfaldsvinklen i denne undersøgelse afgrænset til at omfatte arbejdsmiljørådgiverne. Denne gruppe er valgt ud fra den vurdering, at arbejdsmiljørådgiverne spiller en central rolle i overføring af viden fra forskningsprojekter til praksis på arbejdspladserne. Forskningsresultaterne er dog også relevante for andre grupper end de nævnte.

Hensigten med undersøgelsen er at vurdere relevansen af fireogtyve udvalgte projekters resultater i forhold til rådgivernes praksis samt at se nærmere på formidlingen af forskningsprojekternes resultater i forhold til denne brugergruppe. I udvælgelsen af projekter er der lagt vægt på følgende kriterier: at alle temaer skal være repræsenteret, at temaer med mange projekter skal vurderes med flest projekter, og at de største bevillingshavere skal indgå. Der er altså ikke tale om en repræsentativ udvælgelse af projekterne. Til vurderingen af de enkelte projekter er anvendt skemaet i bilag 4. Efterfølgende er samtlige projekter vurderet efter, i hvor høj grad projektet er relevant for arbejdsmiljørådgivere, og i hvor høj grad resultaterne er formidlet i rådgivernes anvendte medier.

Seminar

I februar 2011 afholdte vi et heldagsseminar med det formål at få et dybere indblik i Fondens formål, administration og strategier, den forskning, der er bedrevet med midler fra Fonden, samt brugernes opfattelse af forskningsresultaternes relevans og formidling. På seminaret deltog: Fondens administration, formændene for de tre udvalg, repræsentanter fra Det Strategiske Arbejdsmiljøforskningsudvalg, fire arbejdsmiljørådgivere samt ti af de største bevillingsmodtagere. Seminaret var tilrettelagt som en blanding af oplæg fra de inviterede og uddybende samt afklarende spørgsmål fra evalueringspanelet (se program i bilag 5 og deltager liste i bilag 6).

Desuden bygger evalueringen på panelmedlemmernes mangeårige erfaring fra virke med forskning og praksis indenfor arbejdsmiljø.

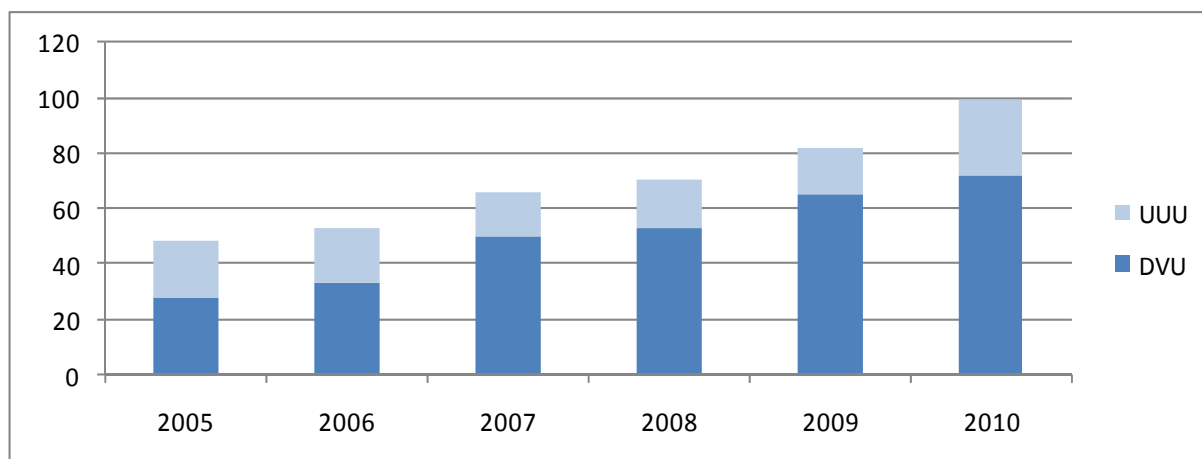
BEVILLINGER FRA ARBEJDSMILJØFORSKNINGSFONDEN

Tallene i de følgende afsnit bygger på materiale og oversigter fra Arbejds miljø forsknings fonden. Oversigterne omfatter forsknings- og udviklingsprojekter, udredningsprojekter er altså ikke inkluderet. Det er til gengæld tillægsbevillinger. Da en del af dataopgørelsen fandt sted før anden ansøgningsrunde 2010 er denne ikke inkluderet i alle opgørelserne. Det vil fremgå af teksten, hvornår tallene er inklusiv eller eksklusiv denne ansøgningsrunde.

I perioden fra 2003 til 1. udbudsrunde i 2010 har Arbejds miljø forsknings fonden i alt modtaget 507 ansøgninger til forsknings- og udviklingsprojekter. Ud af disse er 236 vurderet fagligt kvalificerede og 124 projekter er tildelt støtte. Således er 47 procent af alle indkomne ansøgninger vurderet fagligt kvalificerede, mens 53 procent ikke vurderes at leve op til de opstillede kriterier. Bevillingsprocenten ligger på ca. 24 procent, hvis man tager udgangspunkt i det samlede antal ansøgninger, og på ca. 53 procent, hvis man tager udgangspunkt i de fagligt kvalificerede projekter.

Som det fremgår af nedenstående diagram er der dog betydelig forskel på antallet af ansøgninger behandlet i henholdsvis Det Videnskabelige Arbejds miljø forskningsudvalg (DVU) og Udvalget for Udvikling og Udredning (UUU).

Figur 1: Antal ansøgninger behandlet i DVU og UUU i perioden fra 2005 til 2010*



*Oversigten starter ved 2005, da det er første år, den faglige vurdering af henholdsvis forsknings- og udviklingsprojekter varetages af to særskilte udvalg. Omfatter anden udbudsrunde i 2010.

Kilde: Arbejds miljø forsknings fonden.

Der er betydeligt færre udviklingsprojektansøgninger i hele perioden. Desuden vurderes en større andel af disse som ikke-kvalificerede (70 % i 2009 og knap 60 % i 2010).

Fordeling på institutionstype og hovedansøger fra 2003 til 1. udbudsrunde 2010

Der synes at være en forholdsvis stor spredning i ansøgningerne til Fonden, som kommer fra en bred vifte af aktører inden for universiteterne, de arbejds medicinske klinikker, konsulentvirksomheder og øvrige virksomheder, andre uddannelsesinstitutioner, kommuner og regioner samt foreninger og organisationer. Den største andel af ansøgningerne kommer fra henholdsvis de arbejds medicinske klinikker, konsulentvirksomheder og andre virksomheder, andre uddannelses- og forskningsinstitutioner inden for natur- og sundhedsvidenskab samt Det Nationale Forskningscenter for Arbejds miljø. Disse står tilsammen bag 68 procent af ansøgningerne, mens de tre mindste ansøgergrupper, henholdsvis kommuner og regioner, foreninger og organisationer samt andre uddannelsesinstitutioner, tegner sig for 8 procent af ansøgningerne til Fonden.

Gennemsnitligt halvdelen af de indkomne ansøgninger er vurderet fagligt kvalificerede. Ser man på de forskellige institutionstyper og hovedansøgere er der dog forholdsvis stor forskel på andelen af ansøgningerne, der vurderes fagligt kvalificerede. Bedst ser det ud for Det Nationale Forskningscenter for Arbejdsmiljø, hvor 74 procent af ansøgningerne er vurderet fagligt kvalificerede, herefter følger de arbejdsmedicinske klinikker med 67 procent og Danmarks Tekniske Universitet med 63 procent. Roskilde Universitet og andre forskningsinstitutioner inden for natur- og sundhedsvidenskab er de næste på listen med henholdsvis 48 og 44 procent. For andre forskningsinstitutioner inden for samfundsvidenskab og humaniora klarer en tredjedel af projekterne sig gennem den faglige bedømmelse, mens det kun er tilfældet i hvert fjerde tilfælde for konsulentvirksomheder og andre virksomheder. I den lave ende finder vi ligeledes foreninger og organisationer (15 %), kommuner og regioner (8 %) samt andre uddannelsesinstitutioner (7 %).

Ser man på fordelingen af bevillinger på institutionstype og hovedansøger fremgår det, at de største bevillingsmodtagere er henholdsvis Det Nationale Forskningscenter for Arbejdsmiljø og de arbejdsmedicinske klinikker, der tilsammen tegner sig for ca. 56 procent af det samlede antal bevillinger og 60 procent af det samlede beløb. Tredjeflest bevillinger er givet til andre forskningsinstitutioner inden for natur- og sundhedsvidenskab, som dog beløbsmæssigt overhales af Danmarks Tekniske Universitet. Det er ligeledes værd at bemærke, at konsulentvirksomheder og andre virksomheder, jævnfør denne opgørelse, er den fjerdestørste bevillingsmodtager. Nederst på listen finder vi kommuner og regioner, foreninger og organisationer samt andre uddannelsesinstitutioner.

Der er ligeledes stor variation i succesraten for de forskellige institutioner. Succesraten angiver her andelen af bevilligede projekter i forhold til antallet af ansøgninger. For nogle grupper (kommuner og regioner, foreninger og organisationer) ligger den på omkring 8 procent, mens den for andre er over 40 procent (Det Nationale Forskningscenter for Arbejdsmiljø og de arbejdsmedicinske klinikker).

Tabel 2: Fordelingen af ansøgninger og bevillinger på institutionstype og hovedansøger

Institutionstype	Antal ansøgninger	Antal bevilligede	Succesrate*	Beløb i tusinder kr.	% af samlet beløb
NFA (Det Nationale Forskningscenter for Arbejdsmiljø)	80	33	41	122.629	32,3
AMK (Arbejdsmedicinske klinikker)	94	37	39	101.746	26,8
DTU (Danmarks Tekniske Universitet)	32	10	31	43.648	11,5
RUC (Roskilde Universitet)	25	6	24	19.848	5,2
Andre natur- og sundhedsvidenskab	82	14	17	28.212	7,4
Andre samfundsvidenskab og humaniora	65	11	17	23.835	6,3
Konsulentvirksomheder og andre virksomheder	89	11	12	34.513	9,1
Kommuner og regioner	12	1	8	4.500	1,2
Foreninger og organisationer	13	1	8	761	0,2
Andre uddannelsesinstitutioner**	15	0	0	0	0
I alt	507	124	24	379.692	100

* Succesraten beregnes som bevilligede projekter i procent ift. antallet af ansøgninger inden for hver institutionstype.

** Andre uddannelsesinstitutioner omfatter blandt andet voksenuddannelsescentre, social- og sundhedsskoler og højskoler.

Kilde: Egne beregninger på baggrund af materiale fra Arbejdsmiljøforskningsfonden.

Fordeling på temaer fra 2003 til 1. udbudsrunde 2010

Af nedenstående tabel fremgår det hvilke temaer, der har været udbudt i perioden fra 2003 til 1. udbudsrunde i 2010. Som tabellen viser, har langt de fleste temaer været udbudt flere gange, og siden 2007 er de samme syv temaer udbudt én gang årligt (se bilag 7 for en beskrivelse af de enkelte temaer).

Tabel 3: Oversigt over temaer i perioden 2003 - 1. udbudsrunde 2010

Tema/år	2003	2004	2005	2006	2007	2008	2009	1.runde 2010
Psykisk arbejdsmiljø	X		X	X	X	X	X	X
Et nyt arbejdsliv		X		X	X	X	X	
Virkemidler i arbejdsmiljøarbejdet		X	X		X	X	X	X
Arbejdsulykker	X				X	X	X	
Stoffer og materialer					X	X	X	
Smerter i bevægeapparatet				X	X	X	X	X
Støjbelastninger i arbejdsmiljøet					X	X	X	X
Udstødelse og sygefravær	X							
Arbejde med mennesker		X						
Mindre virksomheder			X					

Kilde: Arbejdsmiljøforskningsfonden.

Som det fremgår af nedenstående tabel, er der ganske stor variation i fordelingen af ansøgninger på temaer.² Noget af denne variation skyldes selvsagt, at nogle temaer har været udbudt flere gange end andre. Alligevel er det dog værd at bemærke, at der under temaet "Psykisk arbejdsmiljø" er indkommet 103 ansøgninger, mens antallet af ansøgninger under temaer som "Støj" og "Stoffer og materialer" er væsentligt lavere (henholdsvis 11 og 34 ansøgninger).

Tabel 4: Fordelingen af ansøgninger og bevillinger på temaer/områder

Temaer	Antal ansøgninger	Antal bevilligede	Succesrate*	Beløb i tusinder kr.	% af samlet beløb
Psykisk arbejdsmiljø	103	27	26	85.918	22,6
Et nyt arbejdsliv	80	19	24	65.526	17,3
Virkemidler	74	20	27	53.811	14,2
Arbejdsulykker	26	7	27	32.154	8,5
Stoffer og materialer	34	10	29	26.877	7,0
Smerter i bevægeapparatet	50	14	28	38.372	10,0
Støj	11	7	64	22.110	5,8
Udstødelse og sygefravær	77	5	6	24.596	6,5
Arbejde med mennesker	15	5	33	12.645	3,3
Mindre virksomheder	13	3	23	10.483	2,8
Selvstændige ph.d.er mv.	24	7	29	7.200	2,0
I alt	507	124	24	379.692	100

* Succesraten beregnes som bevilligede projekter i procent ift. antallet af ansøgninger inden for hvert tema.

Kilde: Egne beregninger på baggrund af materiale fra Arbejdsmiljøforskningsfonden.

² Opdelingen på temaer er alene foretaget ud fra projekternes placering under de opslåede temaer. Der er altså ikke foretaget en særskilt vurdering og kategorisering af hvert enkelt projekt i forhold til dets tematiske fokus.

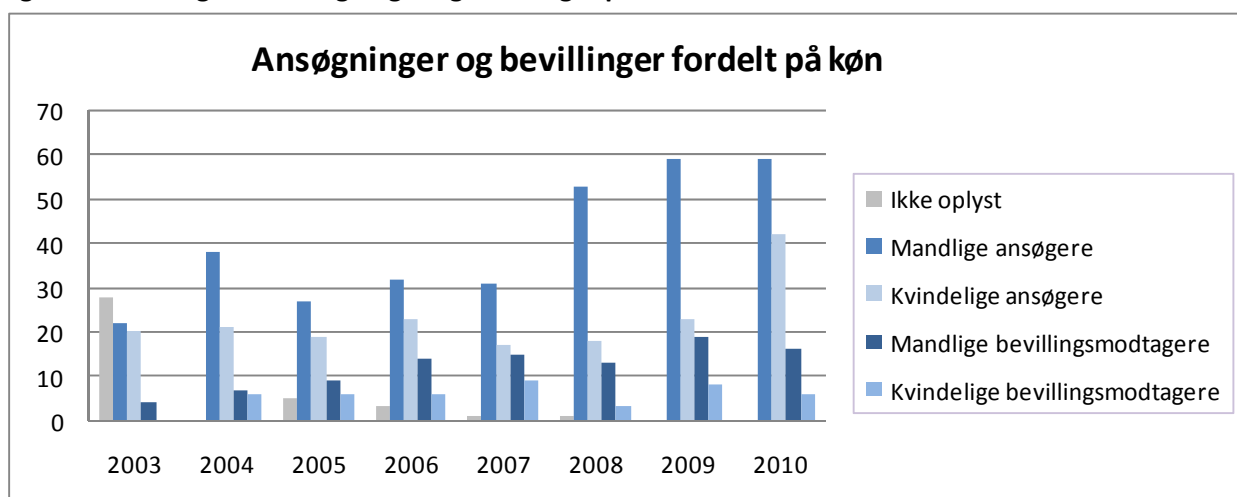
Ser man på succesraten, dvs. antallet af bevilligede projekter i forhold til antallet af ansøgninger, er der ikke stor variation mellem de forskellige temaer. Langt størstedelen har en succesrate på mellem 23 og 33 procent. Kun to temaer skiller sig ud: "Støjbelastninger i arbejdsmiljøet" som, sammenlignet med de øvrige temaer, har en høj succesrate på 64 procent, samt "Udstødelse og sygefravær", hvor succesraten er helt nede på 6 procent. For temaet "Støjbelastninger i arbejdsmiljøet" gælder det, at antallet af ansøgninger er forholdsvist lavt. Til gengæld er en stor andel af disse vurderet fagligt kvalificerede. For temaet "Udstødelse og sygefravær" er situationen den omvendte: Forholdsvis mange ansøgninger, men færre der er vurderet fagligt kvalificerede. Det hører dog med til historien, at dette tema kun har været udbudt en enkelt gang i første udbudsrunde i 2003, hvor antallet af ansøgninger var exceptionelt højt.³

Der er stor varians i de beløb, der bevilliges til de enkelte temaer. Mens der under temaet "Psyisk arbejdsmiljø" er uddelt 86 millioner kr., svarende til 22,6 procent af det samlede bevilligede beløb, er der givet 32 millioner kr. til projekter under temaet "Arbejdsulykker" og 27 millioner kr. til "Stoffer og materialer". At der er uddelt færrest midler til temaerne "Arbejdsmiljøarbejdet i mindre virksomheder" samt "Arbejde med mennesker" har formentlig den logiske forklaring, at de kun har været udbudt som selvstændige temaer en enkelt gang.

Fordeling på køn

Som det fremgår af nedenstående diagram, er fordelingen i ansøgerfeltet og blandt bevillingsmodtagerne kønsskæv i hele perioden fra 2003 til 2010 med en stærk overrepræsentation af mandlige ansøgere og bevillingsmodtagere. Ser man alene på tallene fra 2008, 2009 og 2010 fremgår det, at andelen af kvindelige ansøgere er stort set den samme i 2008 og 2009 (henholdsvis 25% og 28%), mens den stiger markant i 2010 til 42 procent. Samtidig kan der fra 2008 til 2009 observeres en stigning i andelen af kvindelige bevillingsmodtagere fra 18 til 30 procent. Den stigende tendens fortsætter dog ikke i 2010. Tværtimod falder andelen af kvindelige bevillingsmodtagere til 27 procent.

Figur 2: Fordelingen af ansøgninger og bevillinger på køn fra 2003 til 2010*



Kilde: Arbejdsmiljøforskningsfonden.

* Anden udbudsrunde i 2010 er inkluderet i opgørelsen.

³ Samtidig var der, ifølge Fondens sekretariat, en overvægt af ansøgninger, der ikke var forskningsbaseret, men blandt andet orienteret mod (alternativ) behandling og forbedring af arbejdsmiljøet på enkeltvirksomheder. Foranlediget heraf afholdt sekretariatet en række eksterne temamøder, hvor der blandt andet blev informeret om ansøgningskrav.

Genansøgningsprocenten i de to videnskabelige udvalg

I perioden 2007-2010 har Det Videnskabelige Arbejds miljøforskningsudvalg modtaget 52 genansøgninger mens Udvalget for Udvikling og Udredning har modtaget 12-14 genansøgninger. Ud af disse har henholdsvis 19 og 3 projekter fået tildelt en bevilling. Denne opgørelse er dog behæftet med den usikkerhed, der ligger i, at det undertiden er svært at skelne mellem et nyt projekt inspireret af en tidligere idé og en genansøgning med delvis omskrivning af tekst.

FORSKERNES SYN PÅ FONDEN – RESULTATER FRA SPØRGESKEMAUNDERSØGELSEN

I det følgende præsenteres hovedresultaterne fra spørgeskemaundersøgelsen rettet mod forskere, der har søgt midler ved Fonden (se hele sammenfatningen i bilag 8).

Formidling af resultaterne

En høj andel af projektlederne (71 %) angiver, at resultaterne af forskningen er publiceret i eller accepteret til publicering i peer-reviewede tidsskrifter, og endnu flere (83 %) svarer ja til, at forskningen er publiceret i eller accepteret til publicering andre steder. Det kan fx være i faglige tidsskrifter, fagblade eller dagblade og aviser. Af øvrige formidlingsaktiviteter nævnes blandt andet oprettelse af hjemmesider, udgivelse af pjecer samt oplæg på diverse konferencer.

Resultaternes anvendelse i arbejdsmiljøindsatsen

Kun en meget lille andel af projektlederne har kendskab til, om forskningsresultaterne er blevet brugt direkte eller indirekte i en lovgivningsmæssig sammenhæng. Væsentligt flere er bekendt med, at projektets resultater er blevet anvendt i arbejdsmiljøindsatsen af fx Branchearbejdsmiljørådene og fagbevægelsen. I nogle tilfælde er der tale om, at konkrete modeller eller værktøjer tages i anvendelse på arbejdspladserne, mens resultaterne i andre tilfælde formidles gennem oplæg på arbejdspladser, i netværk for praktikere eller lignende.

Bevillingens betydning for det fremtidige arbejdsmiljøforskingsmiljø

I to tredjedele af tilfældene har bevillingen fra Arbejdsmiljøforskingsfonden bidraget til forskerrekruttering og forskeruddannelse. Her er der primært tale om ph.d.-uddannelser.

Besvarelserne fra projektlederne viser ligeledes, at bevillingen i mere end to tredjedele af tilfældene har givet anledning til nye forskningsprojekter, rådgivningsopgaver, evalueringsopgaver, mv., hvoraf nogle opnår finansiering fra andre kilder. Der er ligeledes en del eksempler på, at den oprindelige bevilling følges op af ph.d.-studier, specialerapporter og lignende.

Det er størstedelen af forskernes opfattelse, at bevillingen fra Arbejdsmiljøforskingsfonden i høj eller nogen grad har bidraget til en styrkelse af samarbejdsrelationerne mellem forskellige forskningsmiljøer, og et flertal af bevillingsmodtagerne mener ligeledes, at den støtte, de har fået, har været en hjælp i forhold til den langsigtede strategiske planlægning af forskningen.

Samarbejde og procedurer

Langt størstedelen af projektlederne angiver, at de enten er tilfredse eller meget tilfredse med samarbejdet med Arbejdsmiljøforskingsfonden. De lægger blandt andet vægt på, at ansøgningsvejledningen og den skriftlige information er god, og at procedurerne i forbindelse med afrapportering og regnskabsaflæggelse er klare og enkle. Flere bemærker desuden, at den administrative byrde har været overskuelig.

Der er ligeledes stor tilfredshed med kontakten til Fondens sekretariat. Mange fremhæver, at de har fået gode, relevante og kompetente svar på deres spørgsmål. De oplever, at der er hurtig respons, og at det er let at komme i kontakt med de relevante personer. Samtidig bemærker flere af projektlederne, at der er stor forståelse i Fonden for de justeringer og ændringer, der kan forekomme i ethvert projektforsløb.

Endelig er der overvejende tilfredshed med måden, hvorpå bevillingen udbetales. Enkelte efterspørger dog muligheden for at få midler udbetalt på forhånd. Den nuværende praksis er, at Fondens bevilling udbetales efter regning.

Begrundelsen for afslag eller bevilling

Meningerne er som ventet mere delte, når det kommer til tilfredsheden med begrundelserne for afslag eller tildeling af midler fra Fonden. Således mener en del af de adspurgte ikke, at begrundelserne har været tilstrækkeligt klare og overbevisende, og flere ønsker konstruktive råd til brug ved en eventuel genansøgning.

Kendskabet til Arbejds miljø forskningsfonden

Størstedelen af projektlederne mener, at opslagene fra Fonden er meget lette eller lette at finde, og undersøgelsen viser, at stort set alle de adspurgte har fået kendskab til Fonden gennem personlige kontakter eller Arbejdstilsynets hjemmeside. Det er ligeledes den generelle opfattelse blandt de adspurgte, at der inden for det danske arbejdsmiljø forskningsmiljø er et godt kendskab til Fonden.

De tematiske prioriteringsområder

Knap halvdelen af projektlederne mener, at der er temaer, som tildeles for lidt opmærksomhed af Fonden. Det gælder blandt andet ledelse og organisering samt kemiske, fysiske og biologiske risikofaktorer. Samtidig så flere af projektlederne gerne, at der var afsat flere frie midler til forskning uden for de prioriterede temaer. Det bemærkes, at det nuværende system er for rigidt, og at det burde være muligt at få en bevilling til et kvalificeret projekt, selvom det ikke falder ind under et af de opslåede temaer.

Andre problematikker

Flere af projektlederne bemærker, at det kan være problematisk, at der kun gives bevilling til en periode på max. tre år. Derudover mener nogle af de adspurgte, at det er i overkanten med kvartalsrapporter. Dels fordi det er tidskrævende, og dels fordi det giver problemer i forhold til de økonomiske skæringsdatoer. Som et alternativ foreslås halv- eller helårsrapporter. Endelig bemærkes det, at udbudsmaterialet kunne skrives kortere og klarere, og at der kunne være større fleksibilitet i forhold til længden af den skrevne ansøgning.

En del af de adspurgte har forskellige kommentarer til Fondens struktur og til opdelingen mellem to faglige og et strategisk udvalg, som ikke alle finder lige hensigtsmæssig. Nogle er af den opfattelse, at de omskiftelige politiske prioriteringer gør det vanskeligt at sikre kontinuitet i forskningen, og mener, at den endelige udvælgelse af projekter i højere grad burde ske ud fra videnskabelige kriterier.

RELEVANS OG FORMIDLING AF FORSKNINGEN SET UD FRA EN BRUGERVINKEL

I det følgende præsenteres kort hovedresultaterne fra undersøgelsen af fireogtyve udvalgte afsluttede projekters relevans og formidling i forhold til brugerne (se hele undersøgelsen i bilag 9). Da arbejdsmiljørådgiverne betragtes som en central aktør i overføring af viden fra forskningsprojekter til praksis på arbejdspladserne, er de i denne undersøgelse valgt som repræsentant for brugerne. Der er dog andre aktører, der kan overføre viden fra forskningsprojekter til forebyggende arbejdsmiljøarbejde på arbejdspladserne.

Det skal indledningsvist nævnes, at hovedansvaret for formidling af projekterne og deres resultater ligger hos hovedansøgeren. Fonden har forpligtet sig til at offentliggøre rapporter på hjemmesiden og til at afholde en årlig konference. Derudover udbeder Fonden sig i forbindelse med projektansøgningen en detaljeret plan for offentliggørelse og formidling, hvor projekternes påtænkte formidlingsaktiviteter i forhold til forskellige målgrupper beskrives. Ved projektets afslutning beskriver hovedansøgeren alle projektets mundtlige og skriftlige formidlingsaktiviteter – både populær formidling og videnskabelig formidling.

I nedenstående tabel er de fireogtyve projekter placeret i forhold til vurderingen af både relevans og formidling af resultaterne i en arbejdsmiljørådgiversammenhæng.

Tabel 5: Projekternes placering i forhold til relevans og formidling

Formidling / Relevans	Ikke relevant	Mindre relevant	Meget relevant	I alt
Resultater svært tilgængelige	2	0	4	6
Resultater mindre tilgængelige	0	2	2	4
Resultater lettilgængelige	1	2	11	14
I alt	3	4	17	24

Kilde: Egen kategorisering på baggrund af materiale fra Arbejdsmiljøforskningsfonden.

Relevans

Arbejdsmiljøforskningsfonden har som én af sine missioner at bidrage til, at bl.a. rådgivere "kan træffe beslutninger om ændringer i arbejdsmiljøindsatsen på et mere velfunderet grundlag". Dette er udmøntet i visionen at "prioritere projekter ud fra forventninger til deres betydning for arbejdsmiljøet og arbejdsmiljøarbejdet samt resultaternes overførbarhed".

Generelt vurderes projekternes problemstillinger og resultater at være relevante i arbejdsmiljørådgivernes sammenhæng. Som det fremgår af ovenstående tabel vurderes sytten ud af de fireogtyve projekter i høj grad at være relevante, mens fire projekter vurderes at have en mindre grad af relevans for rådgiverne. Tre af disse er dog relevante i arbejdsmiljøarbejdet, men har andre aktører i arbejdsmiljøet som primær målgruppe. Et projekt har et længere tidsmæssigt perspektiv, men vurderes på sigt at kunne bidrage med relevante resultater for rådgivere.

I tre ud af de fireogtyve tilfælde vurderes resultaterne at have en lav grad af relevans for arbejdsmiljørådgivere. I to tilfælde er problemstillingen relevant, men begge projekter er meget teoretisk orienterede med langt til en praksisvirkelighed. Det sidste projekt vurderes ikke at være relevant i et arbejdsmiljøperspektiv, men hører nærmere til i en behandlerverden.

Formidling

Arbejdsmiljøforskningsfonden har som én af sine seks visioner at arbejde for ”styrket formidling ved at lægge vægt på kravene til gennemarbejdede formidlingsplaner samt gøre resultaterne offentligt tilgængelige, så resultaterne kan anvendes”.

Jævnfør ovenstående tabel er kun lidt over halvdelen af projekterne (14 af de 24) formidlet, så de vurderes at være let tilgængelige i arbejdsmiljørådgivernes verden. De har enten været præsenteret på den årlige arbejdsmiljøkonference, er omtalt på Videnscenteret for Arbejdsmiljø's hjemmeside, i Magasinet ”Arbejdsmiljø” eller er lette at finde på Internettet via søgemaskine eller på en selvstændig hjemmeside.

I fire tilfælde er resultaterne af projektet kun i mindre grad formidlet i arbejdsmiljørådgiversammenhæng, mens tre af disse dog ser ud til at være formidlet til den primære målgruppe, som ikke er rådgivere. For de resterende seks projekter genfindes praktisk taget ingen formidlingsaktiviteter, på trods af at fem af disse vurderes som særdeles relevante for arbejdsmiljørådgivere.

Nogle af de udfordringer, der er identificeret i gennemgangen af de fireogtyve projekter, er: Arbejdsmiljøforskningsfondens hjemmeside er godt gemt på Arbejdstilsynets hjemmeside. Ved evalueringens start var kun ca. to tredjedele af de afsluttede projekter tilgængelige på denne side, hvilket der dog er rettet op på siden. Herudover er mange projekter ikke omtalt på hjemmesiden for den organisation, der udfører projektet. Hvis projektet er omtalt, er der som regel tale om en præsentation af projektet ved opstart, men omtalen er ikke opdateret med omtale af resultater eller link til rapport. Derudover er flere projekter ikke omtalt på Videnscenterets temasider på trods af, at de synes højest relevante.

I nogle tilfælde er det svært at få fat på materiale, der er udarbejdet under projekterne, såsom undervisningsmateriale, manualer, metodebeskrivelser, mens det heller ikke er helt ligetil at finde projekterne på Branchearbejdsmiljørådenes hjemmesider. De er sandsynligvis omtalt, men der refereres sjældent til de specifikke projekter.

EVALUERINGS-PANELETS SVAR PÅ DE STILLEDE SPØRGS-MÅL

Den efterfølgende tekst er baseret på de indsamlede data og vore egne personlige erfaringer med dansk og international arbejdsmiljøforskning og -praksis.

Vi har vurderet Arbejdsmiljøforskningsfonden med udgangspunkt i de i kommissoriet stillede evalueringsspørgsmål inden for følgende områder: Kvalitet af forskningen, relevans af forskningen, effekter af forskningen samt administration og virkemidler for Arbejdsmiljøforskningsfonden.

KVALITET AF FORSKNINGEN

En vurdering af anvendt forskningskvalitet tager afsæt i, om der bruges de rette forskningsmæssige metoder til at løse de aktuelle problemer. Det forudsætter, at de forskningsansvarlige har kendskab til disse metoder og forstår at bruge dem. Det er vor opfattelse, at Arbejdsmiljøforskningsfonden har denne viden.

Fondens målsætning om at støtte forskeruddannelse ved at støtte ph.d.-studerende og deres vejledere har utvivlsomt medført et vigtigt løft i arbejdsmiljøforskningens kvalitet. Det er vort indtryk, at den forskning, der gennemføres med støtte fra Fonden, i det store og hele er af god kvalitet, selv om det kunne ønskes, at Fonden havde et større volumen af kvalificerede ansøgninger at vælge ud fra. Det er vor vurdering, at arbejdsmiljøforskningens kvalitet er blevet bedre over tid, og vi tror, at Fonden har spillet og spiller en central rolle i denne positive udvikling.

Det betyder ikke, at alle resultater fra de fondsstøttede projekter nødvendigvis kommer frem til rigtige konklusioner. Al forskning er behæftet med en vis usikkerhed, og mange af de forskningsresultater, der publiceres, også i de bedste videnskabelige tidsskrifter, er helt eller delvist forkerte. Kun fremtiden vil vise hvilke forskningsresultater, der holder for en nærmere afprøvning af andre uafhængige forskere, og det gælder også for resultater, der kommer fra forskning finansieret af Fonden. En vurdering af forskningens kvalitet uden denne historiske dimension indeholder derfor et betydeligt subjektivt element.

Panelets deltagere har kendskab til dele af den litteratur, der publiceres af danske arbejdsmiljøforskere i forskningslitteraturen og fremlægges ved videnskabelige møder og kongresser. Vi har ikke som en del af vort arbejde gennemgået publikationer med henblik på en kvalitetsbedømmelse. Dels fordi en sådan vurdering ligger i peer review-systemet, dels fordi det ville have krævet mere tid. Ti forskere fremlagde deres forskningsresultater for panelet og viste resultater og forskningsplaner af høj kvalitet. På dette møde blev principperne for kvalitetsvurderingen af indkomne ansøgninger til Fonden også gennemgået, og det er vor vurdering, at man følger den internationale praksis, bortset fra at man sjældnere benytter sig af peer reviewere uden for landets grænser.

Udviklingen af nye forskningsmetoder går stærkt, og det vil være vanskeligt for mange små forskningsmiljøer at holde trit med denne udvikling. Der er derfor ønskeligt, at arbejdsmiljøforskningen får kontakt med større og stærkere forskningsmiljøer både i Danmark og i udlandet. Vi konstaterer med tilfredshed, at mange af forskergrupperne har samarbejdspartnere fra mange forskellige fagområder og fra forskellige institutioner, hvilket giver en vis garanti for adgang til nye metoder og avancerede måleredskaber. Man kunne dog ønske sig mere internationalt sammensatte forskergrupper. Man kunne også ønske, at man i større grad fik de bedste ph.d.-studerende delvist uddannet på førende universiteter i udlandet.

Vi har valgt ikke at gøre brug af bibliometriske metoder i vor evaluering, fordi vi anser disse metoder for at være mangelfulde og ofte misvisende, især for et lille forskningsområde som arbejdsmiljøforskning. Det er vort skøn, at Fonden får god forskning, både kvalitativt og kvantitativt for de midler, de råder over.

Det er vor opfattelse, at arbejdsmiljøforskningen er kommet op på et niveau, hvor den nyder respekt i andre faglige miljøer i Danmark. Universiteterne har oprettet professorater inden for dette område. I visse institutioner er arbejdsmiljøforskere blandt de bedste og mest produktive, og resultaterne publiceres aktivt i centrale internationale arbejdsmedicinske tidsskrifter. Vi vil tro, at dette forskningsområde nu har nået et niveau, hvor man også snart vil begynde at se publikationer i de store generelle videnskabelige tidsskrifter. Det er vort indtryk, at arbejdsmiljøforskning står stærkt i både nordisk og internationalt perspektiv, og at Fonden har spillet en vigtig rolle i denne udvikling. Det er vigtigt at sikre, at denne udvikling kan fortsætte.

RELEVANS AF FORSKNINGEN

Som ved vurderingen af forskningskvalitet er en bedømmelse af forskningens relevans også subjektiv. Man kan hævde, at forskningen er relevant, hvis den beskæftiger sig med vigtige problemer, fordi de er hyppige, eller fordi de er alvorlige. Forskningen kan dog først blive et anvendeligt redskab til at løse relevante problemer, når den har nået et stadium. Har man et alvorligt og/eller hyppigt arbejdsmiljøproblem, bør man iværksætte forskning, hvis man har sikret sig, at der ikke allerede findes den nødvendige viden. Dernæst må man vurdere, om det er realistisk at forestille sig, at forskningen på dens nuværende niveau kan bidrage med ny viden på dette område.

En anvendelsesorienteret forskningsfond bør næppe satse på områder, hvor der først skal udvikles nye hypoteser, målemetoder eller nye forskningsmetoder. Man kan dog godt satse på områder, der måske bliver relevante i fremtiden, selv om de aktuelle arbejdsmiljøproblemer nu er beskedne. Bedømmelse af forskningsrelevans forudsætter derfor både indsigt i arbejdsmiljøernes problemer og indsigt i de aktuelle forskningsbetingelser og fremtidige problemer.

Det er vort indtryk, at Fonden med sine nuværende syv temaområder sikrer, at de fleste relevante forskningsområder tilgodeses. Vi har noteret med tilfredshed, at disse emner oftest er bredt formuleret, hvilket tillader en betydelig fleksibilitet til både at opfange nye problemer og sikre, at vigtige forskningsmæssige fund kan følges op med ny forskning. Vi savner dog en analyse af, i hvor høj grad kendte videnskabelige metoder kan belyse de prioriterede arbejdsmiljøproblemer. Det vil også være ønskeligt med en bedre opfølgning og formidling af de iagttagelser, man gør sig i forløbet. Det er vort indtryk, at en tidsramme på tre år undertiden vil være for kort tid til at opbygge et forskningsmiljø, og mange temaer går da også igen fra år til år.

De prioriterede temaer dækker bredt og vil kunne omfatte det meste af den traditionelle arbejdsmiljøforskning, afhængigt af hvordan temaerne tolkes. Relevansen af forskningen vil dog kunne styrkes ved i højere grad at medtage brugerne af forskningsresultaterne, når forskningen planlægges i detaljer. Vi har noteret, at nogle projektledere gør dette i et vist omfang, men mere kan opnås ved en bedre brug af de personer, der kender arbejdsmiljøerne bedst. Hvis Fonden vil gennemføre udvalgte site-visits i den tidlige fase af projektudførelsen, så kan brugererfaringer måske få en større plads i forskningsplanlægningen.

En styring af Fondens funktion efter prioriterede temaer har både fordele og ulemper. De er med til at tydeliggøre Fondens strategi og dermed muliggøre, at forskerne kan planlægge deres forskningsaktiviteter. På den anden side kan temaerne stå i vejen for vigtig ny forskning, hvis de ikke dækker de mest relevante områder. Det er muligt, at helt nye og mere relevante temaer kunne identificeres i et samspil mellem

forskere, arbejdsmiljørådgivere, og andre. Vi foreslår, at Fonden også søger nye input fra andre grupper til prioriteringsprocessen i Det Strategiske Arbejdsmiljøforskningsudvalg. Dette er måske især vigtigt, når man skal tage hensyn til hvilke arbejdsmiljøproblemer, der bliver de mest relevante om 5-10 år.

Vi vil foreslå, at Fonden overvejer at afsætte en del af forskningsmidlerne til 'fri forskning' indenfor Fondens opgaver, men som ikke nødvendigvis er knyttet til de prioriterede områder, f.eks. 10-20 %. Dette kan være med til at sikre, at vigtige iagttagelser kan følges op, og at aktuelle forskningsmuligheder også kan udnyttes på områder, der ikke er med på Det Strategiske Arbejdsmiljøforskningsudvalgs liste.

Arbejdsmiljøforskningsfonden har som én af sine missioner at bidrage til, at bl.a. rådgivere, myndigheder og arbejdsmarkedets parter " kan træffe beslutninger om ændringer i arbejdsmiljøindsatsen på et mere velfunderet grundlag". Dette er udmøntet i visionen at " prioritere projekter ud fra forventninger til deres betydning for arbejdsmiljøet og arbejdsmiljøarbejdet samt resultaternes overførbarehed". Panelet støtter Arbejdsmiljøforskningsfondens prioritering af "at projekterne skal kunne bruges til noget", men understreger, at brugeraspectet ikke blot skal ses i det korte tidsperspektiv. Kortsigtet brugerorienteret forskning vil ofte være trivielt og af beskeden værdi.

Generelt gav arbejdsmiljørådgiverne på vort seminar udtryk for, at man betragter Arbejdsmiljøforskningsfonden som en vigtig kilde til viden om arbejdsmiljø, som man anvender i det forebyggende arbejdsmiljøarbejde. Da rådgiverne kun i begrænset omfang søger deres viden i den videnskabelige litteratur, er det vigtigt, at forskningsresultaterne også formidles gennem andre kanaler, og her er der plads til forbedringer. Emnerne som behandles i de bevilgede forsknings- og udviklingsprojekter betragtes som relevante. Man savner dog også temaer, og ønsker at kunne komme med inputs til dette. Vi foreslår, at arbejdsmiljørådgiverne inviteres til at indsende forslag om forskningstemaer til Det Strategiske Arbejdsmiljøforskningsudvalg, når de udarbejder årets prioriterede emner.

Forbehandlingen i Det Videnskabelige Arbejdsmiljøforskningsudvalg og Udvalget for Udvikling og Udredning skal sikre den faglige kvalitet af projekterne, således at de mest relevante kan vælges i Det Strategiske Arbejdsmiljøforskningsudvalg. Panelet er enig med Det Strategiske Arbejdsmiljøforskningsudvalgs kriterier for udvælgelse og fravalg af projekter, der er defineret som:

- projektets samfundsmæssige perspektiver, herunder projektets forventede betydning for arbejdsmiljøet
- om projektet indeholder et tværgående samarbejde mellem forskellige ansøgere, når det er velbegrunderet i forhold til problemstillingen
- om projektets resultater kan omsættes til praktisk anvendelse for relevante interessenter
- om projektet indeholder en gennemarbejdet plan for formidling af projektets resultater til relevante brugere

Det er vores vurdering, at langt størstedelen af de bevilgede forsknings- og udviklingsprojekter er relevante, og at resultaterne fra projekterne kan støtte arbejdsmiljøarbejdet. Evalueringspanelet støtter, at arbejdsmiljøfokus bør stå centralt i alle bevillinger fra Fonden.

Fonden oplyser, at der som udgangspunkt er afsat lige mange midler til de forskellige temaer i hver udbudsrunde. I praksis er der dog stor variation i de beløb, der bevilges til de enkelte temaer, f.eks. 86 millioner kr. til psykisk arbejdsmiljø og 27 millioner til forskning i stoffer og materialer. Vi er ikke overbevist om, at det afspejler den reelle relevans af forskningsbehovet, men det kan måske retfærdiggøres med variation i kvaliteten af de ansøgninger man modtager, og antallet af gange de enkelte temaer har været udbudt samt de politiske prioriteringer. Panelet foreslår, at man forsøger at tiltrække flere ansøgere inden for de områder, hvor der er færrest kvalificerede ansøgninger, og hvor behovet for forskning er stort.

Anvendelsesorienteret forskning skal naturligvis anvendes, hvis den er af god kvalitet, men den skal anvendes sammen med den øvrige viden på området. Kun meget sjældent kan man forvente, at enkeltstående forskningsresultater direkte kan omsættes til en handling.

Bortset fra de udredninger, som Fonden støtter, så mangler der ofte en effektiv formidlingsstrategi, som kan sætte de gjorte fund ind i den eksisterende viden. Der findes for nuværende kun et 'Cochrane/Campbell' center på arbejdsmiljøområdet (<http://osh.cochrane.org/>). Formidling af viden må derfor ofte være en opgave for de forskere, der må formodes at kende litteraturen på deres felt

EFFEKTER AF FORSKNINGEN

Forskere studerer associationer bl.a. i det håb, at de siger noget om effekter af givne påvirkninger. Man vil meget sjældent være i den situation, at man med rette kan påstå at studere effekter direkte. På samme måde vil vi her være forsigtige men er dog ikke i tvivl om, at uden midler fra Fonden ville dansk arbejdsmiljøforskning stå meget svagere. Det er vort indtryk, at alle, eller næsten alle, kerneinstitutioner i dansk arbejdsmiljøforskning får, eller har fået, midler fra Fonden. Mange andre har også fået støtte og bruger nu deres ekspertise i arbejdsmiljøforskningen, hvilket øger både kvaliteten og bredden i dansk arbejdsmiljøforskning. Vi har med tilfredshed noteret, at aftagerne af forskningsresultaterne i et vist omfang bidrager i planlægningen af flere forskningsprojekter.

Det er vor opfattelse, at antallet af arbejdsmiljøforskere er stigende, at forskergrupperne er mere tværfagligt sammensat nu end før, og at Arbejdsmiljøforskningsfonden har spillet en rolle i denne udvikling.

Forskningens indsats skal måles på den viden, der kan bruges til at forbedre arbejdsmiljøet på kort og på langt sigt, og hvad det koster at producere denne viden. Publikationer i internationale peer reviewede tidsskrifter er et vigtigt mål, og vores analyser viser, at Fonden desværre ikke altid er i besiddelse af hele denne viden, fordi det ofte tager tid at få artikler publiceret videnskabeligt. Mange publikationer vil først blive trykt, efter den afsluttende rapport til Fonden er skrevet. Med de data, vi har indsamlet, sammen med Fondens slutrapporter, står det klart, at mange projektgrupper i ret stort omfang får deres resultater publiceret i internationalt anerkendte videnskabelige tidsskrifter.

At støtte mindst otte ph.d.-studerende årligt finder vi passende i den nuværende fase. Mange af disse vil finde andre karrieremuligheder og ingen forskeruddannelse sikrer, at personer forbliver indenfor det område, de er uddannet i. Så længe der er fondsmidler, vil det dog ikke være svært at tiltrække uddannede forskere fra andre forskningsmiljøer. Ph.d.-uddannelsen er primært en metodeuddannelse, der gør det muligt at skifte mellem forskellige forskningsemner.

Vi vil dog anbefale Fonden at udarbejde en plan for, hvordan man sikrer de bedste ph.d.'ers vej ind i mere faste stillinger i arbejdsmiljøforskningen. Der synes ikke at være en klar postdoc-plan, og det er en mangel. Vi ser gerne, at de mest kvalificerede opmuntres til at bruge en del af deres postdoc-tid på førende universiteter i udlandet, inklusive de andre nordiske lande.

Al arbejdsmiljøforskning bør have et niveau, hvor resultaterne som hovedregel kan publiceres i peer-reviewede tidsskrifter. Denne publikationsform er både en målestok for Fondens evne til at støtte de bedste projekter og en publiceringsform, der gør, at forskningsresultaterne let kan findes af andre verden over. Megen forskning, også anvendelsesorienteret forskning, kræver kritisk afprøvning af andre, inden resultaterne omsættes til praksis, og det sikres bedst ved at publicere i videnskabelige tidsskrifter. Det betyder ikke, at resultater kun skal publiceres der. Vi lægger i evalueringspanelet vægt på, at forskningsresultater, også de ikke direkte anvendelige, skal være til rådighed for andre end forskere, ikke mindst dem, der deltog i forskningen.

Gennemgangen af fireogtyve afsluttede projekter viser, at mange projekter lægger stor vægt på og yder en stor indsats med praksisnær formidling af resultaterne. Der er dog også en væsentlig andel af projekterne, der ikke formidles tilstrækkeligt og i en anvendelig form til praksis, hvad flere arbejdsmiljørådgivere gjorde opmærksom på. Arbejdsmiljørådgiverne finder ofte resultaterne vanskeligt tilgængelige og formidlet i en svært tilgængelig form. Panelet vil derfor opfordre Fonden til at spille en mere aktiv rolle i forhold til formidlingen af projekternes resultater, og det kan blandt andet ske gennem oprettelsen af en selvstændig hjemmeside for Arbejdsmiljøforskningsfonden samt et e-mail nyhedsbrev, hvor alle bevilligede projekter hurtigst muligt præsenteres. Det kunne også ske ved en bredere invitation til Fondens årskonference samt ved en kort omtale af afsluttede projekter på Videnscentrets temasider og som et minimum på bevillingshavernes egen hjemmeside. Man kunne ligeledes overveje, om der i projekternes budgetter skulle være en selvstændig post til praksisnær formidling, samt om man fra Fondens side kunne gøre mere for at følge op på de planlagte formidlingsaktiviteter ved projekternes afslutning.

Visse enkeltstående forskningsresultater kan direkte omsættes i handling og måske oven i købet føre til ændret lovgivning, men det vil være undtagelser. Lovgivning og handleplaner bør foretages på basis af den samlede viden på dette område. De enkelte forskningsprojekter er brikker i dette puslespil, og det vil være uklogt at handle uden at bruge al tilgængelig viden. Blandt andet af denne grund skal resultater publiceres i indekserede tidsskrifter, der er tilknyttet de store litteratursøgesystemer. Rådgivere, der ikke kan anvende disse informationssystemer, må støtte sig til andres udredninger af den samlede litteratur.

ADMINISTRATION OG VIRKEMIDLER FOR FORSKNINGSFONDEN

Fonden har et begrænset antal ansøgninger og hele tre udvalg til at behandle disse ansøgninger. Et af argumenterne synes at være, at man opretter et udvalg for at beskytte en bestemt type ansøgning eller for at sikre en given indflydelse af relevanskriterierne. Det må kunne gøres enklere. Forskningsområder kan beskyttes ved forlods at allokere bundne midler til disse områder, og man kan f.eks. beslutte, at alle de opslåede forskningsområder skal dækkes, hvis man har kvalificerede ansøgninger.

På den baggrund vil vi anbefale, at de to faglige udvalg slås sammen til ét udvalg. Dog er det vores opfattelse, at det fortsat vil være vigtigt at støtte både forskningsprojekter og mere udviklingsorienterede projekter, hvilket en forhåndsallokering kunne være med til at sikre. Det vil ligeledes være vigtigt, at udvalget sammensættes på en sådan måde, at der blandt dets medlemmer er de nødvendige kompetencer til at vurdere henholdsvis udviklings- og forskningsprojekter.

Panelets brugerrepræsentant (Lone Wibroe) mener, at det er nødvendigt med en specifik faglig vurdering af udviklingsprojekter i et udvalg bestående af personer med stærk tilknytning til arbejdsmiljøpraksis, og hvor der anvendes kvalitetskriterier, der svarer til udviklingsprojekters særkende – altså en opretholdelse af de 2 faglige udvalg.

Anvendelsesorientering er et nøgleord i forhold til Fonden, som i sin mission og sine visioner lægger stor vægt på resultaternes forventede betydning for arbejdsmiljøet og hvorvidt de kan omsættes til praktisk anvendelse for relevante interessenter. Derfor er der heller ingen tvivl om, at relevansvurderingen er væsentlig i denne sammenhæng, og vi anerkender fuldt ud, at de, der betaler, har ret til at beslutte hvad, der skal forskes i. Da forskning af dårlig kvalitet ofte vil være et ringe alternativ til ingen forskning, støtter vi Fondens procedure, der medfører afslag til projekter under et vist kvalitetsniveau bedømt af de faglige udvalg.

Vi har forståelse for, at Det Strategiske Arbejdsmiljøforskningsudvalg næppe ønsker at overlade den endelige beslutning til andre, men vi støtter, at man fastholder, at denne udvælgelse kun sker blandt ansøgninger af god videnskabelig kvalitet, og projektets kvalitetscore skal medtages i denne vurdering.

I lyset af forskningsfeltets størrelse anbefaler vi ligeledes, at de faglige udvalg i højere grad baseres på medlemmer, der kommer fra udenfor landets grænser, f.eks. fra Norge eller Sverige. Det må være svært at sikre en fuldstændigt uafhængig bedømmelse af kolleger, når beslutningerne ofte påvirker ens egne forskningsmuligheder gennem de bevillinger og afslag, der gives. Vi har fuld tiltro til, at Fondens eksperter træffer deres beslutninger uden hensyn til personlige interesser. Alligevel vil det være svært at undgå mistanke om en vis nepotisme, selv om den er uberettiget, når bevillinger og afslag skaber næsten hele den arbejdsmiljøforskning, vi har i landet. I modsætning til de fleste andre forskningsområder, så er der ikke mange andre fondsmuligheder for denne type forskning i Danmark.

Man sikrer som regel ikke ansøgninger fra de bedste forskergrupper, med mindre man kan sikre, at investeringen i tid og ressourcer får et langsigtet afkast. Selv om de prioriterede forskningsområder er bredt formuleret, så vil mange frygte, at man kommer til at stå i en situation, hvor infrastrukturelle investeringer kan være spildt, og lovende fund ikke kan følges op, hvis fondsmulighederne forsvinder. Vi vil derfor anbefale, at man reserverer en vis "fri" pulje til opfølgning af særligt interessante og vigtige resultater, også selv om de peger i andre retninger end Fondens prioriterede områder, blot det er indenfor arbejdsmiljøområdet. Flertallet af panelets deltagere vil anbefale, at Det Videnskabelige Arbejdsmiljøforskningsudvalg står for tildelingen af disse midler. Lone Wibroe mener dog, at uddelingen af disse midler skal underlægges samme praksis som gør sig gældende for de øvrige bevillinger, hvor det er Det Strategiske Arbejdsmiljøforskningsudvalg, som tager den endelige beslutning.

Vi vil også anbefale Fonden at overveje mindre papirmæssig kontrol med forskningsgrupperne og ser ingen grund til kvartalsmæssige rapporter, med mindre der er mistanke om urent trav. Vi vil dog anbefale Forskningsudvalget at aflægge site visits mindst én gang til udvalgte, større projekter. På disse site visits kan man ikke alene sikre, at projektet skrider planmæssigt frem, men også hjælpe med at identificere nye relevante samarbejdspartnere, planlægge uddannelsesforløb og overgangen fra præ- til postdoc-ansættelse. Særligt nye og isolerede forskningsmiljøer kan have gavn af sådanne site visits.

Fonden bør også overveje muligheden af at støtte udviklingen af protokoller til projekter med international deltagelse, f.eks. med delvis støtte fra EU eller Nordforsk. Fonden bør igennem det øvrige danske fondssystem forsøge at få indflydelse på rammeprogrammerne i EU. Specielt kunne man satse på projekter, hvor Danmark har særligt gode muligheder for at bidrage. Vi har f.eks. enestående nationale registre, der gør det muligt at følge hele befolkningen over flere generationer med detaljerede oplysninger om deres sygelighed, deltagelse i arbejdsmarkedet, lægemiddelforbrug, sygefravær, pensionering og meget mere. Disse forskningsmuligheder er først i de senere år stillet til rådighed for forskere i større skala og bruges fortsat alt for lidt, til trods for at man her har udnyttet viden, som ingen andre uden for det nordiske område råder over.

Det er vor opfattelse, at Fonden i det store hele anvender de rette virkemidler. Vi mener ikke, at Fondens midler rækker til at opbygge egentlige forskningscentre, og vi vil advare mod at sprede midlerne mere, end man gør nu. Selv om man vælger at afsætte midler til postdoc-ordninger, projektplanlægning og forskerkurser, så skal der reserveres midler til større ambitiøse projekter, der også kan markere dansk arbejdsmiljøforskning internationalt.

Så længe Fonden støtter forskning indenfor prioriterede områder, der kan skifte med ret kort varsel, bør man fastholde projektbevillinger som hovedaktiviteten. Situationen vil dog være en anden, hvis universiteter, sygehuse, forskningsinstitutioner, etc., dropper eller nedprioriterer arbejdsmiljøforskningsområdet.

Fonden udliciterer også udredningsopgaver i fri konkurrence, hvilket vi ikke finder er den bedste måde at få kvalificerede litteraturstudier på. Almindelig praksis blandt redaktører, forskningsinstitutioner og mange andre er at identificere de bedst kvalificerede og upartiske forskere til at løse denne opgave mod betaling.

Oversigten over fordelingen af bevillinger og afslag på institutioner vidner om, at foreninger, organisationer og virksomheder udenfor den centrale arbejdsmiljøforskning har svært ved at leve op til de faglige kriterier for ansøgninger. Vi vil derfor anbefale, at man opfordrer praksisnære organisationer til at søge midler i Fonden, hvor man i en periode og på forsøgsbasis kan overveje at økonomisk støtte fasen fra idé til projektansøgning af god kvalitet. Fonden kan også udarbejde et supplement til "Arbejdstilsynets vejledning af december 2009 til ansøgning om tilskud fra Arbejdsmiljøforskningsfonden" med mere uddybende faglige kvalitetskriterier og de mest almindelige faglige mangler, faldgruber og spørgsmål (FAQ).

Vi har med glæde noteret, at forskningsområdet varetages af forskere fra mange faggrupper, i alle aldersgrupper og af begge køn. Det har især været glædeligt at se, at mange unge fra forskellige faggrupper nu også er interesseret i at sikre et godt arbejdsmiljø i Danmark. Samtidig kan vi dog konstatere, at mændene er overrepræsenteret i hele perioden både blandt ansøgere og bevillingsmodtagere. Vi vil derfor opfordre Fonden til at øge fokus på kønssammensætningen blandt andet ved rutinemæssigt at opgøre deres bevillinger og afslag efter køn, faggrupper og geografisk placering.

Fondens indsats må vurderes ud fra de midler, man har til rådighed i forhold til den "produktion", man får for pengene. Dette bør sammenholdes med, hvad man betaler for forskning andre steder, og hvad man får for disse midler. Desværre er der hverken data eller tradition for sådanne sammenligninger. Hvad skal en publikation, en indeksfaktor, et sparet liv, en forhindret stress-skade, etc., koste? Hvad koster det andre steder, og er Fonden her konkurrencedygtig?

Vi ved det ikke men vurderer, at man har fået ganske megen viden for de brugte midler i sammenligning med de andre områder, vi har kendskab til.

ANBEFALINGER

Det er vor opfattelse, at Fonden opfylder sin mission og har spillet en vigtig rolle for udviklingen af dansk arbejdsmiljøforskning. Vi ser derfor ingen grund til at ændre radikalt på Fondens praksis eller uddelingsprincipper. Formidlingen af forskningens resultater overfor aktører i arbejdsmiljøarbejdet kan og bør dog forbedres.

Vi foreslår, at man overvejer nogle justeringer. De vigtigste af disse er:

Fonden skal arbejde systematisk på at sikre kontinuiteten og en fortsat styrkelse af forskningens kvalitet i Danmark. Det kræver, at man etablerer en postdoc-ordning, der sikrer, at de bedste ph.d.'er kan fastholdes i denne del af forskningen. Det vil også være en god ide, efter vor opfattelse, at reservere nogle af Fondens midler, f.eks. 10-20 % til projekter, der ikke nødvendigvis er centrale i den aktuelle prioritering. Disse midler kan sikre, at vigtige forskningsresultater kan følges op, og helt nye problemstillinger kan gøres til genstand for forskningen, selv om de endnu ikke har nået et omfang, der vil bringe dem på Det Strategiske Arbejdsmiljøforskningsudvalgs liste. Flertallet af panelets deltagere anbefaler, at Det Videnskabelige Arbejdsmiljøforskningsudvalg står for tildelingen af disse frie midler, mens panelets brugerrepræsentant, Lone Wibroe, mener, at Det Strategiske Arbejdsmiljøforskningsudvalg skal foretage den endelige udvælgelse af projekterne under de frie forskningsmidler, som det er tilfældet med de øvrige bevillinger.

Vi ser gerne, at brugerne af forskningsresultaterne får en mere aktiv rolle formulering af emner til ansøgningsrunder og som rådgivere i den tidlige planlægning af forskningen. Dette kan måske bedst gøres på opfordring fra Fonden og eventuelt gennem site visits til udvalgte projekter. Vi er opmærksomme på, at langt fra alle projekter har behov for en sådan rådgivning.

Vi vil opfordre Fonden til at styrke indsatsen i forhold til den populære formidling af forskningsresultaterne med henblik på at sikre, at en bredere vifte af aktører inden for det praktiske arbejdsmiljøarbejde får kendskab til den viden, der produceres. Det kunne blandt andet ske gennem oprettelsen af en selvstændig hjemmeside for Arbejdsmiljøforskningsfonden samt, som et minimum, gennem korte omtaler af afsluttede projekter på Arbejdstilsynets og Videnscentrets temaside. Derudover er vi af den opfattelse, at det vil være givtigt at stille større krav til projekternes formidlingsplaner samt i højere grad at følge op på disse efter projektets afslutning.

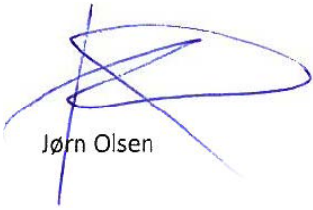
Fonden kan, efter vor opfattelse, udnytte sine eksterne eksperter bedre. Flere af rådernes eksterne eksperter bør komme fra Norge og Sverige, og på længere sigt vil vi opfordre Fonden til at kræve engelsksprogede ansøgninger, så der også kan anvendes peer reviewere fra Finland og uden for Nordens grænser.

Panelet er delt i opfattelsen af, hvorvidt de to faglige udvalg bør bevares eller slås sammen til ét. Panelets flertal anbefaler, at sagsbehandlingen forenkles ved at slå de to faglige udvalg sammen, således at udvælgelsen af projekter sker i to trin fra Det Videnskabelige Arbejdsmiljøforskningsudvalg til Det Strategiske Arbejdsmiljøforskningsudvalg. Dette synspunkt deles ikke af panelets brugerrepræsentant (Lone Wibroe), som anbefaler, at man opretholder de to faglige udvalg med henblik på at sikre prioriteringen af udviklingsprojekter samt at de bedømmes på egne præmisser.

Vi vil anmode Fonden om at overveje, om visse udredningsopgaver eventuelt bedre kan indhentes som bestillingsarbejde. Ønsker man ekspertudredninger, er det sædvanlig praksis, at man overlader dette til de personer, der har den største kompetence, givet de kan gennemføre en udredning på en fair og professionel måde og uden at være direkte part i sagen.

Vi vil også foreslå Fonden at overveje at indføre site visits til udvalgte projektgrupper, der får midler fra Fonden. Dette kan overvejes, hvis bevillingen er stor, hvis forskergruppen er relativt ny i arbejdsmiljøforskningen, eller hvis emnet er kontroversielt. Disse site visits kan ikke alene sikre en videnskabelig støtte til projektgruppen men også sikre kontrol med brug af Fondens midler. De skal ikke begrænse forskergruppens metodefrihed og ansvar for projektets kvalitet. De skal kun være rådgivende, i hvert tilfælde så længe projektplanerne holder.

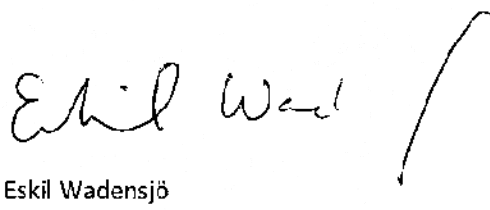
Fonden bør også bidrage til at sikre en større internationalisering i dansk arbejdsmiljøforskning. Fonden kan støtte med midler til international udveksling af f.eks. ph.d.'er, og Fonden kan være med til at påvirke fondsinstanser i både Norden og EU til at adoptere prioriterede forskningsområder på deres strategiske liste. Fonden kan også støtte udarbejdelse af forskningsansøgninger til disse internationale fonde.



Jørn Olsen



Helge Kjuus



Eskil Wadensjö



Gunn Johansson



Lone Wibroe

BILAG

EVALUERING AF ARBEJDSMILJØ- FORSKNINGSFONDEN

Marts 2011

BILAG 1: SAMMENSÆTNINGEN AF DE TRE UDVALG

Det Strategiske Arbejds miljøforskningsudvalg

- Formand: Kontorchef, Per Malmros, Arbejdstilsynet
- Ledernes Hovedorganisation (LH): Arbejds miljøkonsulent, Signe Tønnesen
- Landsorganisationen i Danmark (LO): Konsulent, Niels Sørensen (LO) & konsulent, Charlotte Bredal (FOA)
- Funktionærernes og Tjenestemændenes Fællesråd (FTF): Konsulent, Hans Dankert
- Akademikernes Centralorganisation: Lisbeth Kjersgård (DJØF)
- Dansk Arbejdsgiverforening (DA): Konsulent, Sven-Peter Nygaard
- Finanssektorens Arbejdsgiverforening (FA), Sammenslutningen af Landbrugets Arbejdsgivere (SALA) og Landbrugsrådet: Advokat Hanne Lindberg Greisen (SALA)
- De offentlige arbejdsgivere: Specialkonsulent Rita Jensen, Personalestyrelsen

Det Videnskabelige Arbejds miljøforskningsudvalg

- Formand: Professor, dr.med. Jens Peter Bonde, Arbejdsmedicinsk Klinik, Bispebjerg Hospital
- Verksamhetschef, överläkare Maria Albin, Universitetssygehuset, Lund
- Institutbestyrer, Professor, ph.d. Bente Elkjær, Danmarks Pædagogiske Universitetsskole
- Professor, mag.scient.soc. Elsebeth Lyng, Københavns Universitet
- Professor, cand.polit. Per Kongshøj Madsen, Aalborg Universitet
- Professor, ph.d. Reiner Rugulies, Det Nationale Forskningscenter for Arbejds miljø
- Professor, dr.med. Jørgen Winkel, Gøteborg Universitet

Udvalget for Udvikling og Udredning

- Formand: Forskningsleder, mag.scient.soc. Anders Rosdahl, SFI (Det Nationale Forskningscenter for Velfærd)
- Forskningschef, ph.d. Elsa Bach, Det Nationale Forskningscenter for Arbejds miljø
- Arkitekt, erhvervsforsker Susse Laustsen, COWI A/S
- Professor Per Langaa Jensen, Danmarks Tekniske Universitet
- Overlæge, dr. med. Niels Ebbenhøj, Arbejds- og miljømedicinsk klinik, Bispebjerg Hospital

BILAG 2: LISTE OVER MATERIALER FRA FONDEN

- Slutrapporter og slutevalueringer fra afsluttede projekter
- Beslutningsreferater fra Det Strategiske Arbejds miljø forskningsudvalg
- Indstillinger til Ministeren fra Det Strategiske Arbejds miljø forskningsudvalg
- Oversigter fra de faglige udvalg over projekter, der er vurderet fagligt kvalificerede, og projekter der er vurderet ikke-fagligt kvalificerede
- Oversigter over udvælgelses kriterier og procedurer i de tre udvalg
- Evaluering af Arbejds miljø forsknings fonden foretaget af Advice Analyse og Strategi A/S i 2005
- Rapport fra Arbejds ministeriets udvalg om arbejds miljø forskning fra 2001
- Arbejds miljø forsknings fondens strategi for forskning og udvikling i arbejds miljø 2003-04, 2005-06, 2007-08, 2009-11
- Arbejds miljø forsknings fondens årsrapport 2009
- Oversigter over afsluttede og igangværende projekter
- Baggrundsnotat om Arbejds miljø forsknings fonden
- Baggrundsnotat om udviklingen af Fondens forskningsstrategi
- Notat om udvælgelses kriterier i de to faglige udvalg
- Oversigter over indstillede og støttede projekter for udvalgte år
- Diverse statistikker over fx antallet af ansøgninger, indstillede projekter og bevillinger samt fordelingen heraf på institutioner, temaer og køn
- Eksempler på afslag
- Bekendtgørelse om Arbejds miljø forsknings fonden nr. 1654 af 21. december 2010
- Fondens lovgrundlag – Finanslov for 2010

BILAG 3: SPØRGESKEMAER

SPØRGESKEMA TIL PROJEKTLEDERE PÅ IGANGVÆRENDE PROJEKTER

Evaluering af Arbejds miljø forsknings fonden

Formålet med denne spørgeskemaundersøgelse er at høre dine erfaringer med Arbejds miljø fonden samt eventuelle forslag til ændringer i den måde Fonden fungerer på.

Spørgeskemaet er opbygget på den måde, at der først vil komme en række spørgsmål relateret til samarbejdet med Arbejds miljø forsknings fonden samt de administrative procedurer. Herefter spørges der ind til kendskabet til Arbejds miljø forsknings fonden samt din opfattelse af Fondens strategiske prioriteringer.

Svarene bliver behandlet fortroligt, og resultaterne offentliggøres på en måde, så man ikke kan se, hvad den enkelte har svaret.

På forhånd mange tak for hjælpen!

De første spørgsmål relaterer sig til samarbejdet med Arbejds miljø forsknings fonden samt de administrative procedurer.

1. Hvad er din generelle vurdering af samarbejdet med Arbejds miljø forsknings fonden?

- Meget tilfredsstillende
- Tilfredsstillende
- Mindre tilfredsstillende
- Slet ikke tilfredsstillende
- Ved ikke

2. Har du fået den vejledning fra Arbejds miljø forsknings fonden, som du har behov for?

- Ja, i høj grad
- Ja, i nogen grad
- Nej, i mindre grad
- Nej, slet ikke
- Ved ikke

3. Hvad har været godt i ansøgningsforløbet og i den efterfølgende kontakt til Arbejds miljø forsknings fonden?

4. Hvad har været mindre godt i ansøgningsforløbet og i den efterfølgende kontakt til Arbejds miljøforskningsfonden?

5. Oplevede du, at retningslinjerne i forbindelse med ansøgningsprocessen var klare og gennemskuelige?

- Ja - Gå til 7
- Nej - Gå til 6
- Ved ikke - Gå til 7

6. Hvad mener du kunne gøres anderledes?

7. Oplevede du, at begrundelsen for tildeling af midler var klar og veldokumenteret?

- Ja, i høj grad
- Ja, i nogen grad
- Nej, i mindre grad
- Nej, slet ikke
- Ved ikke

8. Oplevede du, at behandlingstiden var rimelig?

- Ja
- Nej
- Ved ikke

9. Er du tilfreds med den måde, hvorpå din bevilling udbetales?

- Ja - Gå til 11
- Nej - Gå til 10
- Ved ikke - Gå til 11

10. Hvad kunne du ønske gjort anderledes?

11. Er det din oplevelse, at opslagene fra Fonden er lette eller svære at finde frem til?

- Meget lette
- Lette
- Hverken lette eller svære
- Svære
- Meget svære
- Ved ikke

De følgende spørgsmål relaterer sig til kendskabet til Arbejds miljø forsknings fonden samt Fondens strategiske prioriteringer

12. Hvor kender du Arbejds miljø forsknings fonden fra?

- Gennem Arbejdstilsynets hjemmeside
- Gennem annoncering i et fagblad
- Gennem annoncering i andre medier
- Gennem kollegaer eller andre personlige kontakter

Andet

13. Er det din opfattelse, at der inden for det danske arbejds miljø forsknings miljø er kendskab til Arbejds miljø fonden?

- Ja, i høj grad
- Ja, i nogen grad
- Nej, i mindre grad
- Nej, slet ikke
- Ved ikke

14. Er der temaer, som efter din opfattelse tildeles for lidt opmærksomhed i Arbejds miljø forsknings fondens strategi og prioriteringer?

- Ja - Gå til 15
- Nej - Gå til 16
- Ved ikke - Gå til 16

15. Angiv venligst hvilke

16. Kunne du forestille dig at søge midler fra Arbejds miljø fonden til nye projekter?

- Ja - Gå til 19
- Nej - Gå til 17
- Måske/ved ikke - Gå til 18

17. Hvad afholder dig fra at søge midler ved Arbejds miljø forsknings fonden igen? - Gå til 16

- Temaerne er ikke relevante i forhold til mine forskningsområder
- Ansøgningsprocedurerne er for omstændige
- Bevillingerne er for små
- Den administrative byrde er for stor

Andet

18. Hvad har betydning for, om du søger midler ved Arbejds miljø forsknings fonden igen?

19. Har du andre kommentarer til Arbejds miljø forsknings fonden?

Tak for deltagelsen!

SPØRGESKEMA TIL PROJEKTLEDERE PÅ AFSLUTTEDE PROJEKTER – 1

Evaluering af Arbejds miljø forsknings fonden

Formålet med denne spørgeskemaundersøgelse er at høre dine erfaringer med Arbejds miljø fonden samt eventuelle forslag til ændringer i den måde Fonden fungerer på.

Spørgeskemaet er opbygget på den måde, at der først vil komme en række projektspecifikke spørgsmål relateret til resultaterne af det konkrete projekt samt formidlingen heraf. Det fremgår af mailen, hvilket projekt, der referes til. Herefter følger en række spørgsmål angående samarbejdet med Arbejds miljø forsknings fonden samt de administrative procedurer. Afslutningsvist spørges der ind til kendskabet til Arbejds miljø forsknings fonden samt din opfattelse af Fondens strategiske prioriteringer.

Svarene bliver behandlet fortroligt, og resultaterne offentliggøres på en måde, så man ikke kan se, hvad den enkelte har svaret.

På forhånd mange tak for hjælpen!

Indledningsvist vil vi bede dig udfylde følgende praktiske oplysninger:

1. Angiv venligst projektets titel. Hvis du er i tvivl om, hvilket projekt der refereres til, se da venligst henvisningen i den tilsendte mail

2. Angiv venligst dit navn

3. Angiv venligst navnet på den eller de institutioner, der har modtaget støtte til gennemførelsen af projektet

4. Er projektet fuldt eller delvist finansieret gennem Arbejds miljø forsknings fonden?

- Fuldt finansieret gennem Arbejds miljø forsknings fonden - Gå til 6
- Delvist finansieret gennem Arbejds miljø forsknings fonden - Gå til 5

5. Angiv venligst øvrige støttekilder

6. Har nogen af projektdeltagerne arbejdet videre med projektet, efter at bevillingen fra Arbejds miljø forsknings fonden er udløbet?

- Ja - Gå til 7
- Nej - Gå til 8

- Ved ikke - Gå til 8

7. Angiv venligst hvordan og i hvilken sammenhæng

Herefter følger en række spørgsmål relateret til formidlingen af projektets resultater samt resultaternes anvendelse i arbejdsmiljøindsatsen.

8. Er resultaterne af forskningen publiceret i eller accepteret til publicering i peer-reviewed tidsskrifter?

- Ja - Gå til 9
- Nej - Gå til 10
- Ved ikke - Gå til 10

9. Angiv venligst referencer

10. Er resultaterne af forskningen publiceret i eller accepteret til publicering andre steder fx i faglige tidsskrifter eller fagblade?

- Ja - Gå til 11
- Nej - Gå til 12
- Ved ikke - Gå til 12

11. Angiv venligst referencer

12. Hvilke øvrige formidlingsaktiviteter er der gennemført i forbindelse med projektet?

- Hjemmeside
- Pjecer
- Møder
- Konferencer
- Undervisningsmaterialer

Ingen

Andet

13. Er forskningsresultaterne blevet brugt direkte eller indirekte i en lovgivningsmæssig sammenhæng?

Ja - Gå til 14

Nej - Gå til 15

Ved ikke - Gå til 15

14. Angiv venligst hvor og hvordan

15. Har du kendskab til, at projektets resultater er blevet anvendt i arbejdsmiljøindsatsen?

Ja - Gå til 16

Nej - Gå til 17

16. Angiv venligst hvor og hvordan

De følgende spørgsmål relaterer sig til bevillingens betydning for det fremtidige arbejdsmiljøforskningsmiljø

17. Har den bevilling, I har fået fra Arbejdsmiljøforskningsfonden, bidraget til forskerrekruttering og forskeruddannelse?

Ja - Gå til 18

Nej - Gå til 19

Ved ikke - Gå til 19

18. Angiv venligst, hvilken type forskeruddannelse der er tale om samt antal

0 1 2 3 4 5

Ph.d.

Post. Doc.

Andet

19. Har den bevilling, I har fået fra Arbejds miljø forsknings fonden, givet anledning til nye projekter?

- Ja - Gå til 20
- Nej - Gå til 21
- Ved ikke - Gå til 21

20. Angiv venligst hvordan

21. Har den bevilling, I har fået fra Arbejds miljø forsknings fonden bidraget til en styrkelse af samarbejdsrelationerne mellem forskellige forsknings miljøer?

- Ja, i høj grad
- Ja, i nogen grad
- Nej, i mindre grad
- Nej, slet ikke
- Ved ikke

22. Har den bevilling, I har fået fra Arbejds miljø forsknings fonden, været en hjælp i forhold til den langsigtede strategiske planlægning af jeres forskning?

- Ja, i høj grad
- Ja, i nogen grad
- Nej, i mindre grad
- Nej, slet ikke
- Ved ikke

De følgende spørgsmål relaterer sig samarbejdet med Arbejds miljø forsknings fonden samt de administrative procedurer.

23. Hvad er din generelle vurdering af samarbejdet med Arbejds miljø forsknings fonden?

- Meget tilfredsstillende
- Tilfredsstillende
- Mindre tilfredsstillende
- Slet ikke tilfredsstillende
- Ved ikke

24. Hvad har været godt i samarbejdet med Arbejds miljøforskningsfonden?

25. Hvad har været mindre godt i samarbejdet med Arbejds miljøforskningsfonden?

26. Oplevede du, at retningslinjerne i forbindelse med ansøgningsprocessen var klare og gennemskuelige?

- Ja - Gå til 28
- Nej - Gå til 27
- Ved ikke - Gå til 28

27. Angiv venligst, hvad du mener, kunne gøres anderledes

28. Oplevede du, at begrundelsen for tildeling af midler var klar og veldokumenteret?

- Ja, i høj grad
- Ja, i nogen grad
- Nej, i mindre grad
- Nej, slet ikke
- Ved ikke

29. Oplevede du, at behandlingstiden var rimelig?

- Ja
- Nej
- Ved ikke

30. Er du tilfreds med den måde, hvorpå din bevilling blev udbetalt?

- Ja
- Nej - Gå til 31
- Ved ikke

31. Hvad kunne du ønske gjort anderledes?

32. Er det din oplevelse, at opslagene fra Fonden er lette eller svære at finde frem til?

- Meget lette
- Lette
- Hverken lette eller svære
- Svære
- Meget svære
- Ved ikke

De følgende spørgsmål relaterer sig til kendskabet til Arbejds miljø forsknings fonden samt Fondens strategiske prioriteringer.

33. Hvor kender du Arbejds miljø forsknings fonden fra?

- Gennem Arbejdstilsynets hjemmeside
- Gennem annoncering i et fagblad
- Gennem annoncering i andre medier
- Gennem kollegaer eller andre personlige kontakter

Andet

34. Er det din opfattelse, at der inden for det danske arbejdsmiljøforskningsmiljø er kendskab til Arbejdsmiljøfonden?

- Ja, i høj grad
- Ja, i nogen grad
- Nej, i mindre grad
- Nej, slet ikke
- Ved ikke

35. Er der temaer, som efter din opfattelse tildeles for lidt opmærksomhed i Arbejdsmiljøforskningens strategi og prioriteringer?

- Ja - Gå til 36
- Nej - Gå til 37
- Ved ikke - Gå til 37

36. Angiv venligst hvilke

37. Kunne du forestille dig at søge midler fra Arbejdsmiljøfonden til nye projekter?

- Ja - Gå til 40
- Nej - Gå til 38
- Måske/ved ikke - Gå til 39

38. Hvad afholder dig fra at søge midler ved Arbejdsmiljøforskningens fonden igen?

- Temaerne er ikke relevante i forhold til mine forskningsområder
- Ansøgningsprocedurerne er for omstændige
- Bevillingerne er for små
- Den administrative byrde er for stor
- Andet

39. Hvad har betydning for, om du søger midler ved Arbejds miljø forskningsfonden igen?

40. Andre kommentarer til Arbejds miljø forskningsfonden

Tak for deltagelsen!

SPØRGESKEMA TIL PROJEKTLEDERE PÅ AFSLUTTEDE PROJEKTER - 2

Evaluering af Arbejds miljø forsknings fonden

Formålet med denne spørgeskemaundersøgelse er at få et indblik i resultaterne af den forskning, der er bedrevet med midler fra Arbejds miljø fonden samt om Fonden gennem sine aktiviteter opfylder sin mission og sine visioner.

Da du allerede har modtaget et spørgeskema i forbindelse med et andet projekt, du har været projektleder på, vil spørgsmålene i dette spørgeskema udelukkende rette sig mod projektets resultater og formidlingen heraf. Det fremgår af mailen, hvilket projekt, der referes til.

Svarene bliver behandlet fortroligt, og resultaterne offentliggøres på en måde, så man ikke kan se, hvad den enkelte har svaret.

På forhånd mange tak for hjælpen!

Indledningsvist vil vi bede dig udfylde følgende praktiske oplysninger:

1. Angiv venligst projektets titel. Hvis du er i tvivl om, hvilket projekt der refereres til, se da venligst henvisningen i den tilsendte mail

2. Angiv venligst dit navn

3. Angiv venligst navnet på den eller de institutioner, der har modtaget støtte til gennemførelsen af projektet

4. Er projektet fuldt eller delvist finansieret gennem Arbejds miljø forsknings fonden?

- Fuldt finansieret gennem Arbejds miljø forsknings fonden - Gå til 6
- Delvist finansieret gennem Arbejds miljø forsknings fonden - Gå til 5

5. Angiv venligst øvrige støttekilder

6. Har nogen af projektdeltagerne arbejdet videre med projektet, efter at bevillingen fra Arbejds miljø forsknings fonden er udløbet?

- Ja - Gå til 7
- Nej - Gå til 8

- Ved ikke - Gå til 8

7. Angiv venligst hvordan og i hvilken sammenhæng

Herefter følger en række spørgsmål relateret til formidlingen af projektets resultater samt resultaternes anvendelse i arbejdsmiljøindsatsen.

8. Er resultaterne af forskningen publiceret i eller accepteret til publicering i peer-reviewed tidsskrifter?

- Ja - Gå til 9
- Nej - Gå til 10
- Ved ikke - Gå til 10

9. Angiv venligst referencer

10. Er resultaterne af forskningen publiceret i eller accepteret til publicering andre steder fx i faglige tidsskrifter eller fagblade?

- Ja - Gå til 11
- Nej - Gå til 12
- Ved ikke - Gå til 12

11. Angiv venligst referencer

12. Hvilke øvrige formidlingsaktiviteter er der gennemført i forbindelse med projektet?

- Hjemmeside
- Pjecer
- Møder
- Konferencer
- Undervisningsmaterialer

Ingen

Andet

13. Er forskningsresultaterne blevet brugt direkte eller indirekte i en lovgivningsmæssig sammenhæng?

Ja - Gå til 14

Nej - Gå til 15

Ved ikke - Gå til 15

14. Angiv venligst hvor og hvordan

15. Har du kendskab til, at projektets resultater er blevet anvendt i arbejdsmiljøindsatsen?

Ja - Gå til 16

Nej - Gå til 17

16. Angiv venligst hvor og hvordan

De følgende spørgsmål relaterer sig til bevillingens betydning for det fremtidige arbejdsmiljøforskningsmiljø

17. Har den bevilling, I har fået fra Arbejdsmiljøforskningsfonden, bidraget til forskerrekruttering og forskeruddannelse?

Ja - Gå til 18

Nej - Gå til 19

Ved ikke - Gå til 19

18. Angiv venligst, hvilken type forskeruddannelse der er tale om samt antal

	0	1	2	3	4	5
Ph.d.	<input type="checkbox"/>	<input type="checkbox"/>	<input type="checkbox"/>	<input type="checkbox"/>	<input type="checkbox"/>	<input type="checkbox"/>

Post. Doc.

Andet

19. Har den bevilling, I har fået fra Arbejds miljø forsknings fonden, givet anledning til nye projekter?

- Ja - Gå til 20
- Nej - Gå til 21
- Ved ikke - Gå til 21

20. Angiv venligst hvordan

21. Har den bevilling, I har fået fra Arbejds miljø forsknings fonden bidraget til en styrkelse af samarbejdsrelationerne mellem forskellige forsknings miljøer?

- Ja, i høj grad
- Ja, i nogen grad
- Nej, i mindre grad
- Nej, slet ikke
- Ved ikke

22. Har den bevilling, I har fået fra Arbejds miljø forsknings fonden, været en hjælp i forhold til den langsigtede strategiske planlægning af jeres forskning?

- Ja, i høj grad
- Ja, i nogen grad
- Nej, i mindre grad
- Nej, slet ikke
- Ved ikke

23. Andre kommentarer til Arbejds miljø forsknings fonden

Tak for deltagelsen!

SPØRGESKEMA TIL FORSKERE, DER HAR FÅET AFSLAG PÅ DERES ANSØGNINGER

Evaluering af Arbejds miljø forsknings fonden

Formålet med denne spørgeskemaundersøgelse er at høre dine erfaringer med Arbejds miljø fonden samt eventuelle forslag til ændringer i den måde Fonden fungerer på.

Spørgeskemaet er opbygget på den måde, at der først vil komme en række projektspecifikke spørgsmål relateret til det projekt, der refereres til i den tilsendte e-mail. Herefter følger en række spørgsmål angående samarbejdet med Arbejds miljø forsknings fonden samt de administrative procedurer. Afslutningsvist spørges der ind til kendskabet til Arbejds miljø forsknings fonden samt din vurdering af Fondens strategiske prioriteringer.

Svarene bliver behandlet fortroligt, og resultaterne offentliggøres på en måde, så man ikke kan se, hvad den enkelte har svaret.

På forhånd mange tak for hjælpen!

Indledningsvist er vi interesserede i at vide, hvad der skete med projektet efter afslaget fra Arbejds miljø forsknings fonden

1. Angiv venligst, om projektet blev gennemført - helt eller delvist - med andre midler eller om det blev opgivet efter afslaget fra Arbejds miljø forsknings fonden

- Det blev opgivet - Gå til 15
- Det blev gennemført med andre midler - Gå til 2
- Det blev primært gennemført med andre midler, men med en mindre medfinansiering fra Arbejds miljø forsknings fonden - Gå til 2

2. Angiv venligst støttekilder

Herefter følger en række spørgsmål relateret til projektets resultater og formidlingen heraf samt resultaternes anvendelse i arbejdsmiljøindsatsen

3. Beskriv kort projektets vigtigste forskningsresultater

4. Har projektet ført til forskerrekuttering og forskeruddannelse?

- Ja - Gå til 5
- Nej - Gå til 6
- Ved ikke - Gå til 6

5. Angiv venligst, hvilken type forskeruddannelse der er tale om samt antal

	0	1	2	3	4	5
Ph.d.	<input type="checkbox"/>	<input type="checkbox"/>	<input type="checkbox"/>	<input type="checkbox"/>	<input type="checkbox"/>	<input type="checkbox"/>
Post. Doc.	<input type="checkbox"/>	<input type="checkbox"/>	<input type="checkbox"/>	<input type="checkbox"/>	<input type="checkbox"/>	<input type="checkbox"/>
Andet	<input type="checkbox"/>	<input type="checkbox"/>	<input type="checkbox"/>	<input type="checkbox"/>	<input type="checkbox"/>	<input type="checkbox"/>

6. Er resultaterne af forskningen publiceret i eller accepteret til publicering i peer-reviewed tidsskrifter?

- Ja - Gå til 7
- Nej - Gå til 8
- Ved ikke - Gå til 8

7. Angiv venligst referencer

8. Er resultaterne af forskningen publiceret i eller accepteret til publicering andre steder fx i faglige tidsskrifter eller fagblade?

- Ja - Gå til 9
- Nej - Gå til 10
- Ved ikke - Gå til 10

9. Angiv venligst referencer

10. Hvilke øvrige formidlingsaktiviteter er der gennemført i forbindelse med projektet?

- Hjemmeside
- Pjecer
- Møder
- Konferencer
- Undervisningsmaterialer

Ingen

Andet

11. Er forskningsresultaterne blevet brugt direkte eller indirekte i en lovmæssig sammenhæng?

Ja - Gå til 12

Nej - Gå til 13

Ved ikke - Gå til 13

12. Angiv venligst hvor og hvordan

13. Har du kendskab til, at projektets resultater er blevet anvendt i arbejdsmiljøindsatsen?

Ja - Gå til 14

Nej - Gå til 15

14. Angiv venligst hvor og hvordan

De følgende spørgsmål relaterer sig til samarbejdet med Arbejdsmiljøforskningsfonden samt de administrative procedurer

15. Hvad er din generelle vurdering af samarbejdet med Arbejdsmiljøforskningsfonden?

Meget tilfredsstillende

Tilfredsstillende

Mindre tilfredsstillende

Slet ikke tilfredsstillende

Ved ikke

16. Hvad har været godt i ansøgningsforløbet og i den efterfølgende kontakt til Arbejdsmiljøforskningsfonden?

17. Hvad har været mindre godt i ansøgningsforløbet og i den efterfølgende kontakt til Arbejds miljøforskningsfonden?

18. Oplevede du, at retningslinjerne i forbindelse med ansøgningsprocessen var klare og gennemskuelige?

- Ja - Gå til 20
- Nej - Gå til 19
- Ved ikke - Gå til 20

19. Hvad mener du kunne gøres anderledes?

20. Oplevede du, at begrundelsen for afslaget var klar og veldokumenteret?

- Ja, i høj grad
- Ja, i nogen grad
- Nej, i mindre grad
- Nej, slet ikke
- Ved ikke

21. Uddyb gerne dit svar

22. Oplevede du, at behandlingstiden var rimelig?

- Ja
- Nej
- Ved ikke

23. Er det din oplevelse, at opslagene fra Fonden er lette eller svære at finde frem til?

- Meget lette
- Lette
- Hverken lette eller svære
- Svære
- Meget svære
- Ved ikke

De følgende spørgsmål relaterer sig til kendskabet til Arbejds miljø forsknings fonden samt Fondens strategiske prioriteringer

24. Hvor kender du Arbejds miljø forsknings fonden fra?

- Gennem Arbejdstilsynets hjemmeside
- Gennem annoncering i et fagblad
- Gennem annoncering i andre medier
- Gennem kollegaer eller andre personlige kontakter

Andet

25. Er det din opfattelse, at der inden for det danske arbejds miljø forsknings miljø er kendskab til Arbejds miljø fonden?

- Ja, i høj grad
- Ja, i nogen grad
- Nej, i mindre grad
- Nej, slet ikke
- Ved ikke

26. Er der temaer, som efter din opfattelse tildeles for lidt opmærksomhed i Arbejds miljø forsknings fondens strategi og prioriteringer?

- Ja - Gå til 27
- Nej - Gå til 28

- Ved ikke - Gå til 28

27. Angiv venligst hvilke

28. Er det din vurdering, at Arbejds miljø forsknings fonden har bidraget til at styrke den langsigtede strategiske planlægning inden for arbejdsmiljø forskningen?

- Ja, i høj grad
- Ja, i nogen grad
- Nej, i mindre grad
- Nej, slet ikke
- Ved ikke

29. Er det din vurdering, at Arbejds miljø forsknings fonden har bidraget til at styrke forsker rekruttering og forsker uddannelse inden for arbejdsmiljø området?

- Ja, i høj ad
- Ja, i nogen grad
- Nej, i mindre grad
- Nej, slet ikke
- Ved ikke

30. Er det din opfattelse, at Arbejds miljø forsknings fonden har bidraget til en styrkelse af samarbejds relationerne mellem forskellige forsknings miljøer?

- Ja, i høj grad
- Ja, i nogen grad
- Nej, i mindre grad
- Nej, slet ikke
- Ved ikke

31. Kunne du forestille dig at søge midler ved Arbejds miljø fonden igen?

- Ja - Gå til 34

- Nej - Gå til 32
- Ved ikke - Gå til 33

32. Hvad afholder dig fra at søge midler ved Arbejds miljøforskningsfonden igen?

- Temaerne er ikke relevante i forhold til mine forskningsområder
- Ansøgningsprocedurerne er for omstændige
- Bevillingerne er for små
- Den administrative byrde er for stor

Andet

33. Hvad har betydning for, om du søger midler ved Arbejds miljøforskningsfonden igen?

34. Andre kommentarer til Arbejds miljøforskningsfonden

Tak for deltagelsen!

BILAG 4: SKEMA TIL VURDERING AF PROJEKTERNES FORMIDLING OG RELEVANS

Projektittel:	Afsluttet dato:
FORMIDLING	KOMMENTARER
NFA (Det Nationale Forskningscenter for Arbejdsmiljø)	
VFA (Videncenter for Arbejdsmiljø)	
BAR (Branchearbejdsmiljøråd)	
www.at.dk (Arbejdstilsynets hjemmeside)	
Arbejdsmiljøkonferencen	
SAM (Selskab for Arbejdsmiljø)	
Spørgeskemasvar	
GOOGLE	
I øvrigt fra slutrapport (skemaet)	
Sammenfattende vurdering af formidlingsaktiviteternes chance for at nå ud til rådgivere	
RELEVANS	
Kort beskrivelse af resultater	
Projektets beskrivelse fra slutrapporten	
Vurdering af relevans for rådgivere	

BILAG 5: PROGRAM FOR HELDAGSSEMINAR

Tid: Mandag den 7. februar 2011 kl. 8.30-17.30

Sted: Hotel Clarion, Molestien 11, 2450 København SV

OBS: Mødet fra kl. 8.30-13.30 er åbent for alle de inviterede. Fra kl. 13.30 er mødet kun åbent for evalueringspanelets medlemmer og repræsentanterne fra forskergrupperne.

8.30-9.00	Registrering, kaffe mv.
9.00-9.10	Velkomst ved Jørn Olsen, formand for evalueringspanelet
9.10-9.35	Præsentation af Arbejdsmiljøforskningsfonden ved Per Malmros
9.35-9.50	Spørgsmål fra evalueringspanelet
9.50-10.35	Korte præsentationer ved formændene for de tre udvalg <ul style="list-style-type: none">• Arbejdet i det Strategiske Arbejdsmiljøforskningsudvalg ved Per Malmros• Arbejdet i Det Videnskabelige Arbejdsmiljøforskningsudvalg ved Jens Peter Bonde• Arbejdet i Udvalget for Udvikling og Udredning ved Anders Rosdahl
10.35-11.05	Spørgsmål fra evalueringspanelet og diskussion
11.05-11.20	Pause
11.20-12.00	Arbejdsmiljørådgivernes syn på relevansen og formidlingen af resultater fra projekter finansieret af Arbejdsmiljøforskningsfonden <ul style="list-style-type: none">• Kenneth Ajslev, Alectia• Carsten Ditlefsen, AM-Gruppen• Torben Bruun Hansen, COWI• Preben Staun, Crecea
12.00-12.30	Spørgsmål fra evalueringspanelet og diskussion
12.30-13.30	Frokost
13.30-14.45	Fremlæggelse af forskningsresultater ved fem projektledere <ul style="list-style-type: none">• ASUSI projektet, Sigurd Mikkelsen (AMK Bispebjerg)• FAIS projektet, Johnny Dyreborg (NFA)• Mobning og chikane, Annie Høgh (KU)• DAVID projektet, Peter Hasle (NFA)• Lean uden stress, Niels Møller (DTU)

- 14.45-15.20 Spørgsmål fra evalueringspanelet og diskussion
- 15.20-15.35 Pause
- 15.35-16.50 Fremlæggelse af forskningsresultater ved fem projektledere
- FINALE projektet, Karen Søgaard (SDU)
 - NANO-KEM, Anne T. Saber (NFA)
 - MINERVA projektet, Karin Sørig Hougaard (NFA)
 - Ulykker og sikkerhedspraksis i bygge-anlægssektoren, Kent Nielsen (AMK Herning)
 - Maskulinitet og arbejdsulykker, Claus D. Hansen (AAU)
- 16.50-17.25 Spørgsmål fra evalueringspanelet og diskussion
- 17.25-17.30 Afrunding ved Jørn Olsen, formand for evalueringspanelet

BILAG 6: DELTAGERLISTE FOR SEMINAR

Projektledere

Sigurd Mikkelsen – AMK Bispebjerg
Johnny Dyreborg – NFA
Annie Høgh – KU
Peter Hasle – NFA
Niels Møller – DTU
Karen Søgaard – SDU
Anne Saber – NFA
Karin Sørig Hougaard – NFA
Kent Nielsen – AMK Herning
Claus D. Hansen – AAU

Arbejds miljørådgivere

Kenneth E. Ajslev – Alectia
Carsten Ditlefsen – AM-gruppen
Torben Bruun Hansen – COWI
Preben Staun – Crecea

Det Strategiske Arbejds miljøforskningsudvalg

Per Malmros – formand, Arbejdstilsynet
Rita Jensen – De offentlige arbejdsgivere
Lisbeth Kjersgård - DJØF
Sven-Peter Nygaard – Dansk Arbejdsgiverforbund
Hanne Lindberg Greisen - Sammenslutningen af Landbrugets Arbejdsgivere (SALA)
Malene Salskov Amby - Ledernes Hovedorganisation

Det Videnskabelige Arbejds miljøforskningsudvalg

Jens Peter Bonde - formand

Udvalget for Udvikling og Udredning

Anders Rosdahl - formand

Arbejds miljøforskningsfondens sekretariat

Torben Grønnebæk
Chris Bahne
(Per Malmros)

Evalueringspanelet

Jørn Olsen (formand)
Helge Kjuus
Eskil Wadensjö
Gunn Johansson
Lone Wibroe
Kristina Weibel (faglig sekretær)

BILAG 7: DE UDBUDTE TEMAER

De følgende temabeskrivelser bygger på beskrivelser i Fondens strategi for forskning og udvikling i arbejdsmiljø 2009-11 samt opslag fra udbudsrunder i 2003, 2004 og 2005.

Tema: Arbejde med mennesker

En meget stor andel af arbejdsstyrken er beskæftiget inden for områder, hvor man arbejder med mennesker. Det er fx patienter, elever, beboere, indsatte, brugere, kunder, ledelse af medarbejdere, mv.

Arbejdsmiljøproblemer ved arbejde med mennesker kan fx være vold, trusler om vold og krænkelser. Det kan også dreje sig om andre psykosociale risikofaktorer, såsom krav i arbejdet (kvantitative krav, følelsesmæssige krav og krav om sociale kompetencer) samt ringe indflydelse på og støtte i arbejdet. Arbejde med mennesker kan have konsekvenser for det psykiske arbejdsmiljø med risiko for psykiske skader, såsom stress, udbændthed og posttraumatisk stress.

Yderligere er et særligt problemområde de arbejdsfysiologiske belastninger i bevægeapparatet som arbejde med mennesker giver i fx social- og sundhedssektoren, herunder tunge løft og forflytning.

Særligt prioriterede indsatsfelter er bl.a. følgende områder:

- Arbejdets indhold, herunder ansvar for andre, arbejdsomfang og skiftende arbejdstider.
- Kompetencer og færdigheder, herunder sammenhængen mellem den faglige udfoldelse og et godt psykisk arbejdsmiljø, herunder best practice.
- Håndtering af krav fra fx borgere, medarbejdere, brugere, kunder, elever, samt ledelse af medarbejdere.
- Forskel på krav i arbejdet (kvantitative krav, følelsesmæssige krav og krav om sociale kompetencer) og ressourcer på det individuelle og det organisatoriske plan, herunder konsekvenser af uklare mål, opgaveklarhed og modsatrettede krav i arbejdet, samt ringe indflydelse på og støtte i arbejdet
- Vold, trusler om vold og krænkelser, samt andre psykosociale risikofaktorer.
- Stress, udbændthed, psykisk træthed og posttraumatisk stress.
- Psykiske skader som følge af arbejdets organisering, mobning og chikane.
- Kombinationseffekter mellem fysiske og psykiske belastninger.

Tema: Forebyggelse af udstødelse og sygefravær samt forbedret psykisk arbejdsmiljø med henblik på nedbringelse af sygefravær

I relation til udstødning og sygefravær gennemføres der forskningsaktiviteter, herunder analyser af årsager til udstødning og fravær i forskellige job, vidensopsamling om konkrete metoder til forebyggelse, udvikling af branchespecifikke diagnose- og forebyggelsesværktøjer samt udvikling af metoder til effektvurdering af forebyggelsesindsatser på virksomhedsniveau. Endvidere afprøves konkrete forebyggelsesmetoder på virksomhedsniveau.

Særligt prioriterede indsatsfelter vil være forebyggelse af udstødning og fravær som følge af alvorlige arbejdsulykker, ensidigt gentaget arbejde, tunge løft, dårligt psykisk arbejdsmiljø, herunder ringe udviklingsmuligheder, samt arbejdsbetingede hudlidelser.

Tema: Arbejdsmiljøarbejdet i mindre virksomheder

Der ønskes en forskningsindsats rettet mod mindre virksomheder med under 50 ansatte, herunder forskning med særlig fokus på virksomheder med op til 10 ansatte.

Forskningen skal være helhedsorienteret og rette sig mod at finde måder, der effektivt kan fremme det forebyggende arbejdsmiljøarbejde i de mindre virksomheder og besvare spørgsmålet om, hvordan der kan nås ud til en bred gruppe af mindre virksomheder og påvirke dem til en bedre forebyggelse.

Der kan herudover bl.a. forskes inden for følgende områder:

- Arbejdsmiljøforståelsen i mindre virksomheder, herunder forståelsen af risiko og forebyggelse.
- Den mindre virksomheds kontaktflader med omverdenen med potentiel betydning for arbejdsmiljøet, herunder betydningen af lovgivnings- og myndighedskrav for arbejdsmiljøopfattelsen og arbejdsmiljøarbejdet, medarbejderinddragelse i arbejdsmiljøet i den uformelle organisation og betydningen af branchetilknytning for arbejdsmiljøforståelsen i den mindre virksomhed.
- Arbejdsmiljø og arbejdsmiljøarbejde i utraditionelle mindre virksomheder.
- Eget arbejdsmiljø og helbred for selvstændige og ledere, der samtidig er ejere.

Tema: Viden og handling - virkemidler i arbejdsmiljøarbejdet

Det er vigtigt at få viden om hvilke sammenhænge, der er imellem virksomhedernes viden og holdninger, virksomhedskultur og virksomhedernes adfærd. Der ønskes især forskning med udgangspunkt i nyere virksomhedsteorier, herunder organisations-, beslutnings- og netværksteorier. Der ønskes forskning i, hvordan forskellige myndighedsaktiviteter og andre aktørers aktiviteter influerer på virksomheders arbejdsmiljøarbejde.

Der er også behov for mere viden om hvad, der fremmer og hæmmer arbejdsmiljøindsatsen i forskellige typer af virksomheder (koncerner, små håndværksvirksomheder, netværks- og projektorganiserede virksomheder, m.v.) og med forskellige typer af ejerskab, herunder udenlandsk ejerskab.

Der kan fx forskes inden for følgende problemstillinger:

- Retlige virkemidler: Det kan fx være lovgivning og anden regulering om forbud/påbud, APV, SIO, tilsyn.
- "Soft law", herunder forskellige former for partsaftaler.
- Virkninger af forskellige metoder og typer af information og vejledning, herunder kampagner, mv.
- Metoder til formidling i relation til særlige grupper.
- Metoder til videreformidling af erfaringer og viden fra et projekt til andre projekter og fra virksomheder både inden- og uden for branchen.
- Virksomhedsinterne virkemidler, bl.a. arbejdsmiljøregnskaber, corporate social responsibility, arbejdsmiljø som strategisk element, benchmarking, arbejdsmiljøcertificering som konkurrenceparameter, uddannelse, virksomhedskultur og normer, mv.
- Andre markedsrelaterede virkemidler (f.eks. krav og ønsker fra kunder/konkurrenter/leverandører, rådgivere og andre samarbejdspartnere).
- Arbejdsmiljøøkonomi, incitamenter som fx økonomisk belønning og straf.
- Effektevaluering af forskellige virkemidler.
- Nye metoder, teorier og forebyggelsesstrategier.

Tema: Støjbelastninger i arbejdsmiljøet

Nye undersøgelser peger på, at der inden for en række brancher er en betydelig risiko for at pådrage sig høreskade, samt at impulsstøj kan være væsentligt mere høreskadende end hidtil antaget. Endvidere er det uvist, om lavere støjbelastninger end 80dB(A) kan føre til høreevnetab. Høreskadende støj ser ud til at samvirke med andre risici i arbejdsmiljøet, men det er uvist hvordan eventuelle samspilseffekter virker.

Undersøgelser peger på, at generende støj måske kan medføre tinnitus og støjoverfølsomhed, som kan være forvarsel om begyndende høreskade. Endvidere kan der være en sammenhæng mellem støjudsættelse og stress, og generende støj kan være forbundet med en række non-auditive helbredsskader i form af bl.a. forhøjet blodtryk og hjerte-karsygdomme.

Der er desuden behov for mere viden om, hvordan støjproblemer kan imødegås og forebygges. Der kan fx forskes inden for følgende problemstillinger:

- Forekomst af høreskadende støj for forskellige jobgrupper inden for visse brancher, eksempelvis indenfor bygge- anlæg.
- Forekomst af generende støj i nogle brancher og fag i arbejdsmiljøet.
- Konsekvenser af støjbelastninger under 80 dB(A) og stress på hørelsen, herunder udvikling af generende tinnitus, støjoverfølsomhed og nedsat høreevne.
- Afdækning af arbejdsmiljøfaktorer og individuelle faktorer med betydning for lydopfattelse, herunder samspillet mellem disse forhold og lydens fysiske karakter i situationer, hvor støjen er generende.
- Afdækning af sammenhænge mellem støjgener i arbejdsmiljøet og stress, mistvivsel og nedsat produktivitet, herunder om støj i ikke-industrielle miljøer kan bidrage til stress.
- Andre støjrelaterede problemstillinger, fx støjfølsomhed hos forskellige grupper eller produktivitetseffekter af støj.
- Sociale konsekvenser af generende tinnitus og støjoverfølsomhed i form af øget fravær, jobskifte og arbejdsophør, herunder belysning af støjens betydning for sygefravær og arbejdsophør blandt ældre.
- Brancherettet forskning inden for skole- og daginstitutionsområdet samt kontorområdet (storrumskontorer). Her tænkes især på interventionsforskning, der kan pege på relevante vurderingskriterier og afdække hvilke foranstaltninger, der især er effektive.
- Øget viden om høreskadende effekt af impulsstøj.
- Nye metoder, forebyggelsesstrategier og løsningsmetoder.

Tema: Psykisk arbejdsmiljø

Det psykiske arbejdsmiljø har betydning for individets sundhed, arbejdsglæde, kreative evner og identitetsdannelse. Psykisk arbejdsmiljø påvirker en virksomheds fravær, personalerekuttering og -omsætning, motivation, produktivitet og omstillingsevne og har på samfundsniveau betydning for velfærd, konkurrenceevne og rummelighed på arbejdsmarkedet.

Der er behov for forskning, som kan afdække udviklingen og de mekanismer på samfunds- og virksomhedsniveau, som påvirker det psykiske arbejdsmiljø. Hvilken rolle spiller den globaliserede økonomi og hastige ændringer i ledelse, organisation og teknologi for det psykiske arbejdsmiljø? Hvilken rolle spiller de konkrete arbejdsbetingelser, så som arbejdets indhold, arbejdstilrettelæggelse, samspil mellem kolleger indbyrdes og ledelse?

Der kan fx forskes inden for følgende problemstillinger:

- Psykisk arbejdsmiljøets betydning for helbred, sygefravær og udstødning.
- Udvikling af metoder til at måle, dokumentere og monitorere psykisk arbejdsmiljø, sygefravær og udstødning.
- Udvikling af metoder til at dokumentere psykisk arbejdsmiljøets betydning for psykiske, fysiske og adfærdsmæssige reaktioner.
- Forebyggende virksomhedsstrategier i relation til et godt psykisk arbejdsmiljø.

- Nye teorier, fx virksomhedernes sociale kapital som perspektiv på psykisk arbejdsmiljø, herunder sammenhænge mellem psykisk arbejdsmiljø og produktivitet og kvalitet.
- Vold og trusler.
- Mobning og problematiske samarbejdsrelationer.
- Betydningen for det psykiske arbejdsmiljø og reaktioner herpå af specifikke dimensioner af det psykiske arbejdsmiljø, relateret til ledelse, organisation, teknologi og ansættelsesformer (f.eks. grænseløst arbejde, natarbejde, alenearbejde, monotont overvågningsarbejde).
- Undersøgelse af faktorer, som kan bidrage positivt til, at medarbejderen bedre kan håndtere psykosociale belastninger.
- Udvikling af nye metoder, teorier og forebyggelsesstrategier.
- Undersøgelser af reguleringsmæssige aspekter af psykisk arbejdsmiljø.

Tema: Smerter og sygdomme i bevægeapparatet

Smerter og sygdomme i bevægeapparatet er en væsentlig følge af påvirkninger på arbejdspladsen og der er fortsat mangel på viden om fysiske og psykiske årsager hertil, hvordan det kan forebygges, og hvordan effektiv restitution opnås.

Smerter og sygdomme i bevægeapparatet er en hyppigt forekommende årsag til udstødning fra arbejdsmarkedet. I sådanne forløb sker der et komplekst samspil mellem belastningerne på arbejdspladsen, personens oplevelse af smerter og reaktioner på samme, samt de procedurer og rutiner, som anvendes i den administrative håndtering af disse forløb. Der er et behov for at forstå dette samspil bedre, både for at få en dybere indsigt i årsagsmekanismerne og for at forbedre succesraten i fastholdelses- og rehabiliteringsforløb.

Der kan fx forskes inden for følgende problemstillinger:

- Hvordan smerter og sygdomme i bevægeapparatet opstår og hvordan besvær udvikler sig til en kronisk lidelse.
- Samspillet mellem arbejdspladsen, individet og administrative systemer, der bestemmer om personer med smerter og symptomer fastholdes på arbejdsmarkedet eller forlader dette.
- Udvikling og vurdering af metoder til forebyggelse af smerter og besvær, herunder i forbindelse med computerarbejde og arbejde i plejesektoren.
- Løft af levende byrder.
- Årsager og konsekvenser af nedslidning og nedslidningssygdomme i den ældre del af arbejdsstyrken.
- Evaluering af modeller for, hvordan personer med muskel- og skeletbesvær bedst rehabiliteres og fastholdes i job.
- Betydningen af forskellige strategier til at modvirke fysisk inaktivt arbejde på arbejdspladsen og deres effekt, herunder hvordan ansatte motiveres til mere fysisk aktivitet.
- Samspillet imellem ergonomisk intervention og arbejdets organisering.
- Nye metoder, teorier og forebyggelsesstrategier.

Tema: Et nyt arbejdsliv: Nye ledelses- og organisationsformer samt nye teknologier

Mange virksomheder ændrer organisationsform og indfører nye teknologier for at øge effektivitet og fleksibilitet og sikre konkurrenceevne i en stadig mere globaliseret verden. Fusioner, netværk og outsourcing er også træk i udviklingen.

Ledere og medarbejderes arbejdsmiljø og arbejdsliv påvirkes af ovennævnte ændringer, og det har specielt betydning for forhold som arbejdets indhold, arbejdsorganisering, uddannelse og opkvalificering,

arbejdstid, herunder grænseløst arbejde, arbejdsstedets indretning, ergonomi samt tilbagetrækning fra arbejdsmarkedet. Der er behov for at skabe mere forskningsmæssig viden om nye løsningsmuligheder, som er knyttet til nye organisations- og ansættelsesformer og nye teknologier, men der er også behov for viden om nye arbejdsmiljøproblemer.

Der kan fx forskes inden for følgende problemstillinger:

- Nye teknologier, f.eks. nye robotteknologier inden for plejesektoren.
- Nye ledelses-, arbejds- og organisationsformer herunder bl.a. fusioner, netværk og outsourcing.
- Virksomhedernes sociale kapital som perspektiv på forhold som ledelse, produktivitet, kvalitet, trivsel og arbejdsmiljø.
- Nye lønsystemer, resultatmåling og ansættelsesforhold, herunder skiftende arbejdstider.
- Globalisering, ændrede markedsvilkår og rammebetingelser.
- Effekter på familieliv og arbejdsliv samt individuelle krav til arbejdslivet.
- Betydning for sygefravær, udstødelse og tilbagetrækning fra arbejdsmarkedet.
- Fysisk udformning af nye arbejdssteder, konsekvenser heraf på fysiske og psykiske arbejdsmiljøbelastninger.
- Arbejdsmiljø og arbejdsmiljøarbejde i utraditionelle mindre virksomheder.
- Nye metoder, teorier og forebyggelsesstrategier (herunder tekniske hjælpemidler).

Tema: Arbejdsulykker

Der er behov for viden om årsager til forskellige typer af arbejdsulykker, ligesom der er behov for at undersøge variationer imellem brancher og variationer af ulykkesantal imellem organisationer inden for samme branche. Der er desuden behov for øget viden om de komplekse sammenhænge og samspil imellem belønning, motivation, normer og viden i forhold til ulykker.

Det er af interesse at få efterprøvet initiativer, hvor man bearbejder og udvikler processer og strukturer i relation til sikkerhedskultur og har en fremadrettet planlægning, der kan identificere og forebygge risikosituationer.

Der kan fx forskes inden for følgende problemstillinger:

- Motivation og bevidstgørelse om behovet for ulykkesforebyggelse.
- Sikkerhedsmålsætninger, krav og forventninger.
- Adfærdsændringer opnået via sikkerhedskulturudviklende aktiviteter.
- Hvordan og med hvilken effekt håndteres ulykkesrisici i mindre og små virksomheder og i løst koblede systemer.
- Ulykkesforebyggelse og -forståelse i løst koblede systemer.
- Organisatorisk læring i ulykkesforebyggende sammenhænge.
- Ulykkesrisici blandt særlige grupper, fx nye på arbejdsmarkedet, udlændinge, mv.
- Ulykkesrisici for unge.
- Nye metoder, teorier og forebyggelsesstrategier.

Tema: Stoffer og materialer

Der er mangel på viden om danske arbejdspladser eksponeringsniveauer for kemiske stoffer og deres arbejdsmiljørisici. Der er også behov for mere viden om sammenhængen mellem kemiske påvirkninger på arbejdspladserne og udviklingen af arbejdsbetingede sygdomme. Der ønskes også mere viden om sammenhængen mellem risikofaktorer på arbejdspladserne og reproduktionsskader for både kvinder og mænd.

Nanoteknologi er et nyt område og viden om arbejdsmiljørisici er begrænset. Der er behov for viden om eksponering og risiko for eksponering med ultrafine partikler.

Der kan fx forskes inden for følgende problemstillinger:

- Eksponeringsvurderinger af kemiske stoffer, herunder nanopartikler.
- Metoder til at implementere og evaluere forebyggelsesprogrammer fx for hudsygdomme ved vådt arbejde.
- Validering og brug af redskaber til overvågning af arbejdsbetinget irritation og allergi, herunder hudlidelser.
- Udsættelse for kombinationer af kemiske faktorer og udviklingen af irritation og arbejdsrelateret allergi.
- Multi-lavdosiseksponering og interaktion/synergi med andre faktorer, fx fysiske og psykosociale belastninger.
- Arbejdsmiljøets betydning for udvikling af kræft, herunder identifikation af sårbare risikogrupper.
- Identificere og kvantificere risikofaktorer i arbejdet, der kan forklare reproduktionsskader.
- Forebyggelsesstrategier og metoder herunder værnemidler og deres effektivitet over for nanopartikler.
- Luftkvalitet i indeklimaet og betydningen i forhold til helbred og produktivitet.
- Nye metoder, teorier og forebyggelsesstrategier.

BILAG 8: SAMMENFATNING AF RESULTATER FRA SPØRGESKEMAUNDERSØGELSEN

I forbindelse med evalueringen af Arbejdsmiljøforskningsfonden er der i november- december 2010 gennemført en spørgeskemaundersøgelse blandt forskere, der har søgt midler ved Fonden.

Hensigten med undersøgelsen er at få et indblik i hvilke resultater, der er kommet ud af den forskning, der er bedrevet med midler fra Fonden, og samtidig høre forskernes erfaringer med og opfattelser af Fondens administration og strategiske prioriteringer. Undersøgelsen sætter blandt andet fokus på, om arbejdsmiljøforskningsmiljøet er blevet styrket i kraft af Fondens eksistens, om der er blevet uddannet nye forskere på området, samt om resultaterne kommer ud til dem, som arbejder med området i praksis. Derudover afdækkes tilfredsheden med den måde, Fonden fungerer og administreres på.

Hovedresultaterne af denne undersøgelse sammenfattes og præsenteres i dette korte notat. Først følger et afsnit om dataindsamlingen. Herefter præsenteres først resultaterne af undersøgelsen rettet mod projektledere på igangværende projekter og herefter af undersøgelsen rettet mod projektledere på afsluttede projekter. Afslutningsvist sammenfattes resultaterne af undersøgelsen rettet mod projektledere, der har fået afslag på deres ansøgninger til Fonden.

Dataindsamlingen

Data er indsamlet ved hjælp af en internetbaseret spørgeskemaundersøgelse, som blev gennemført i perioden fra den 1. til den 17. december 2010.

Undersøgelsen er rettet mod forskere, der har søgt midler ved Fonden i perioden fra 2003-2010. Inkluderet er alle forskere, som har fået tildelt en bevilling fra Fonden, og et mindre udvalg af forskere, som har fået afslag på deres ansøgninger. Når vi har valgt at inkludere begge grupper skyldes det først og fremmest, at vi har ønsket at få så mange forskellige perspektiver som muligt på samarbejdet med Fonden. Samtidig har vi fundet det interessant at få et indblik i, hvad der sker med tilfældigt udvalgte projekter efter afslaget fra Fonden.

Spørgeskemaundersøgelsen har samlet set tre målgrupper: Projektledere på igangværende projekter, projektledere på afsluttede projekter og projektledere på projekter, der har fået afslag ved Fonden. Nogle af de spørgsmål, der ønskes besvaret, er de samme for hver af de tre grupper. Det drejer sig blandt andet om spørgsmål vedrørende samarbejdet med Fonden, tilfredsheden med Fondens administration samt opfattelsen af Fondens strategiske prioriteringer.

Samtidig er der dog en række spørgsmål, som varierer alt efter hvilken af de tre grupper, der er tale om. I tilfældet med de afsluttede projekter er det eksempelvis relevant at vide, hvordan resultaterne af forskningen er blevet formidlet, og om de er blevet brugt i arbejdsmiljøindsatsen eller i lovgivningen. I tilfældet med projektlederne på de igangværende projekter er det endnu for tidligt at måle resultaterne af forskningen, og de er derfor kun blevet bedt om at svare på de mere generelle spørgsmål vedrørende samarbejde, administration og strategiske prioriteringer. Det samme gælder for projektlederne på de projekter, der har fået afslag. Dog med den undtagelse, at projektlederen i de tilfælde, hvor projektet er gennemført med andre midler, ligeledes er blevet bedt om at udfylde en række projektspecifikke spørgsmål.

I dataindsamlingen har det endvidere været nødvendigt at tage højde for, at en del af projektlederne på de støttede projekter optræder flere gange. Antallet af projekter er således højere end antallet af projektledere. For at undgå at den samme person skulle svare på samme spørgsmål flere gange har forskere, der har været projektleder på flere afsluttede projekter, derfor modtaget to forskellige spørgeskemaer: ét indeholdende både projektspecifikke og generelle spørgsmål til måden, Fonden

fungerer på, og et andet, hvor der kun spørges ind til det specifikke projekt. Samtidig er der af gode grunde kun udsendt ét spørgeskema til projektledere på igangværende projekter, selv om denne står i spidsen for to eller flere projekter.

Det betyder, at der i alt er udsendt fire forskellige spørgeskemaer:

- Til alle projektledere på afsluttede projekter
- Til de projektledere, som har afsluttet flere projekter
- Til projektledere på igangværende projekter
- Til projektledere, som har fået afslag på deres ansøgninger til Fonden

Spørgeskemaerne er blevet udsendt til respondenternes e-mail adresser, og der er opnået forholdsvis høje svarprocenter på mellem 71 og 83 procent.

Tabel 1: Svarprocenter fordelt på målgrupper

Målgruppe	Samlet antal	Frafald	Udsendt	Indsamlet	Svarprocent
Forskere på afsluttede projekter	37	*1	36	26	72
Forskere med flere afsluttede projekter	7	0	7	5	71
Forskere på igangværende projekter	48	*1	47	34	72
Forskere på fravalgte projekter	6	0	6	5	83

* Skyldes fejl i e-mailadresser.

Vi kan af gode grunde ikke vide, hvordan de forskere, som ikke har svaret på spørgeskemaundersøgelsen forholder sig til Fonden, og det kan derfor være vanskeligt at vurdere, hvorvidt der er tale om et systematisk frafald. I teorien kunne man forestille sig, at der blandt de der har svaret på spørgeskemaet, ville være en overrepræsentation af forskere, som enten er meget tilfredse eller meget utilfredse med Fonden samt af de forskere, som har opnået de mest markante forskningsresultater. Hvorvidt det reelt er tilfældet, kan vi dog kun gisne om. Vi vil derfor alene forholde os til de 70 besvarelser, der er modtaget. Det er da også vores overbevisning, at disse kan give et værdifuldt indblik i hvilke resultater, der er kommet ud af den forskning, der er bedrevet med midler fra Fonden samt i forskernes erfaringer med og opfattelser af Fondens administration og strategiske prioriteringer.

Sammenfatning af resultaterne fra projektledere på igangværende projekter

Samarbejde og procedurer

Ud af de 34 projektledere, som har svaret på spørgeskemaet, har 23 (68 %) angivet, at de er meget tilfredse med samarbejdet med Arbejds miljøforskningsfonden, mens de resterende 11 (32 %) beskriver samarbejdet som tilfredsstillende. Ingen af de adspurgte er mindre eller slet ikke tilfredse med samarbejdet.

Et stort flertal mener ligeledes, at vejledningen de har fået fra Fonden, har været tilfredsstillende. Således oplever 21 (62 %) af projektlederne i høj grad at have fået den vejledning, de har behov for, mens de resterende 13 (38 %) i nogen grad har fået deres behov for vejledning dækket. Ingen af de adspurgte mener, at de i mindre grad eller slet ikke har fået den nødvendige vejledning.

På spørgsmålet om hvad, der har været godt i ansøgningsforløbet og i den efterfølgende kontakt til Arbejds miljøforskningsfonden fremhæves forskellige aspekter. En del af de adspurgte lægger vægt på, at ansøgningsvejledningen og den skriftlige information er god, og at procedurerne i forbindelse med afrapportering og regnskabsaflæggelse er klare, enkle og ligetil. Flere bemærker, at den administrative byrde har været til at overse, og at samarbejdet med Fonden ikke har været unødigt tidskrævende.

Der er ligeledes stor tilfredshed med kontakten til Fondens sekretariat. Mange fremhæver, at de har fået gode, relevante og kompetente svar på deres spørgsmål. De oplever, at der er hurtig respons, og at det er let at komme i kontakt med de relevante personer. Desuden beskrives betjeningen som venlig, hjælpsom og imødekommende.

Endelig fremhæves fleksibiliteten og forståelsen for de til tider foranderlige forhold, som forskningen er underlagt.

På spørgsmålet om hvad, der har været mindre godt i ansøgningsforløbet og i den efterfølgende kontakt til Arbejds miljøforskningsfonden, er det særligt vanskeligheder med at forstå Det Strategiske Arbejds miljøforskningsudvalgs beslutninger, der fremhæves. Nogle af de adspurgte er af den opfattelse, at Det Strategiske Arbejds miljøforskningsudvalg har en tendens til at fokusere på modeluner på bekostning af videnskabelig kvalitet. Andre mener, at de omskiftelige politiske prioriteringer gør det vanskeligt at sikre kontinuitet i forskningen. En enkelt oplever, at det er svært at gennemskue hvem, der tager beslutning om hvad, mens en anden efterspørger en bedre kommunikation i forbindelse med begrundelser for bevilling og afslag.

Enkelte mener desuden, at afrapporteringssystemet er bureaukratisk og at det kan være svært at finde ud af hvad, der skal indgå i de kvartalsvise afrapporteringer.

Endelig bemærkes det, at der kan være en vis uklarhed om fordelingen af bevillingen imellem projektdeltagere ved tværinstitutionelle projekter.

Et overvældende flertal, 85 procent, oplever, at retningslinjerne i forbindelse med ansøgningsprocessen er klare og gennemskuelige. Enkelte efterspørger dog, at man fra Fonden side er endnu mere eksplicit omkring hvilken type projekter, man ønsker at støtte, så man som ansøger ved, hvad man har at forholde sig til og ikke spilder tiden på udarbejdelsen af projektansøgninger, der falder uden for prioriteringsområderne.

Et flertal af projektlederne på de igangværende projekter oplever, at begrundelsen for tildeling af midler i høj eller nogen grad er klar og veldokumenteret. Mens 24 procent angiver, at de i høj grad oplever begrundelsen som klar og veldokumenteret, er 41 procent af den opfattelse, at begrundelsen i nogen grad er klar og veldokumenteret. Henholdsvis 18 og 9 procent af projektlederne finder i mindre grad eller slet ikke begrundelserne klare og veldokumenterede.

Projektlederne på de igangværende projekter er ligeledes overvejende tilfredse med behandlingstiden. Ud af de 34 projektledere finder 27 (79 %) behandlingstiden rimelig, mens 5 (15 %) mener, at den er for lang.

Endelig er et flertal af projektlederne, 76 procent, tilfredse med måden hvorpå deres bevilling udbetales, mens 12 procent gerne så procedurene ændret og foreslår ét års regnskaber og forudbetaling efter budget.

Kendskabet til Arbejds miljø forskningsfonden

Ud af de 34 projektledere, mener 21 (62 %), at opslagene fra Fonden er meget lette eller lette at finde frem til, 9 (29 %) mener hverken, at opslagene er lette eller svære at finde og kun 3 (9 %) er af den opfattelse, at de er svære at finde.

Stort set alle projektlederne kender enten Arbejds miljø forskningsfonden gennem kollegaer eller andre personlige kontakter (85 %) eller gennem Arbejdstilsynets hjemmeside (47 %). Det er ligeledes den generelle opfattelse, at der inden for det danske arbejds miljø forsknings miljø er kendskab til Arbejds miljø forskningsfonden. Således mener 79 procent, at der i høj grad er kendskab til Fonden inden for arbejds miljø forsknings miljøet, mens 15 procent svarer, at der i nogen grad er kendskab til Fonden. En enkelt mener, at der kun i mindre grad er kendskab til Fonden inden for arbejds miljø forsknings miljøet, mens ingen af de adspurgte er af den opfattelse, at der slet ikke er kendskab til Fonden.

De tematiske prioriteringsområder

Ud af de 34 projektledere, som har svaret på spørgeskemaet rettet mod projektledere på igangværende projekter, er halvdelen af den opfattelse, at der er temaer, som tildeles for lidt opmærksomhed i Fondens strategi og prioriteringer, 6 er tilfredse med de eksisterende temaer, og 11 har svaret "ved ikke".

Temaerne, som nogle af projektlederne gerne så tildelt mere opmærksomhed, spænder bredt. Flere af de adspurgte så gerne, at ledelse og organisering havde en højere prioritering i Arbejds miljø forskningsfonden, eventuelt som et selvstændigt forskningsområde. Derudover efterspørger flere et større fokus på kemiske, fysiske og biologiske risikofaktorer og toksikologiområdet.

Andre temaer som nævnes er: luftvejslidelser og allergi, støv, støj, fysisk nedslidning, arbejdsbetingede hudsygdomme og den psykosociale arbejds miljø forsknings berøringsflade med beslægtede felter.

Én af projektlederne oplever desuden, at der kunne være en større åbenhed i forhold til at inddrage andre metodiske tilgange end de interventionsmetodiske og opfordrer til et større fokus på kvalitative studier.

Endelig så flere af projektlederne gerne, at der var afsat flere frie midler til forskning uden for de prioriterede temaer. Opfattelsen er, at det ville bidrage til en højere videnskabelig kvalitet og en større åbenhed i forhold til nytænkende projekter.

En enkelt bemærker endvidere, at det kan være svært at passe nye emner ind under de fastlagte temaer, mens en anden oplever, at forsøg på nytænkning har svært ved at klare sig gennem prioriteringsprocessen i Det Strategiske Arbejds miljø forskningsudvalg.

Andre kommentarer til Arbejds miljø forskningsfonden

Nogle projektledere efterspørger en strukturændring i udvælgelsesprocessen, således at Det Strategiske Arbejds miljø forskningsudvalg prioriterer temaer og forskningsområder men ikke deltager i selve udvælgelsen af projekter. Denne opgave mener de, skal tilfalde Det Videnskabelige Arbejds miljø forskningsudvalg, hvormed udvælgelsen af projekter alene sker ud fra rent videnskabelige kriterier.

Et andet forslag går på at øremærke 50 procent af midlerne til fastlagte temaer, mens de resterende 50 skulle være frie midler, som kunne anvendes mere bredt.

Enkelte efterspørger større åbenhed om hvad, der sker i bedømmelsesudvalgene, mulighed for at få indblik i udvalgsreferaterne og mere præcist formulerede afslag. Én mener desuden, at der kunne være en idé i at bedømmerne fortrinsvist kom fra udlandet og var uden tilknytning til det danske arbejdsmiljøforskningsmiljø.

Endelig mener enkelte af de adspurgte projektledere, at mindre hyppige afrapporteringer ville være at foretrække med henblik på at lette den administrative byrde.

Sammenfatning af resultaterne fra projektledere på afsluttede projekter - del 1

Om projektet – finansieringsform og forløbet efter bevillingens udløb

Ud af de 26 projektledere, der har svaret på spørgeskemaet, har 13 (50 %) angivet, at projektet er fuldt finansieret gennem Arbejds miljø forskningsfonden, mens der i de resterende 13 tilfælde (50 %) er tale om en delfinansiering. Delfinansieringen er i langt hovedparten af tilfældene intern.

I alle tilfælde har én eller flere af projektdeltagerne arbejdet videre med projektet efter, at bevillingen fra Arbejds miljø forskningsfonden er udløbet. Det er blandt andet sket gennem færdigskrivning og publicering af artikler i videnskabelige tidsskrifter, dagblade, fagblade, mv. samt gennem publicering af bøger og rapporter. Derudover har mange efterfølgende formidlet resultaterne fra projektet ved forskellige nationale og internationale konferencer, ligesom nogle af projektdeltagerne har holdt oplæg og workshops på arbejdspladser og uddannelsesinstitutioner.

I en del tilfælde er der arbejdet videre med projektet i forbindelse med ph.d.afhandlinger, og i enkelte tilfælde er resultaterne fra projektet efterfølgende blevet inkorporeret i undervisningsforløb.

I nogle tilfælde har projektdeltagerne videreudviklet metoderne fra projektet og har søgt at udbrede kendskabet til dem på arbejdspladsniveau. I et enkelt tilfælde er resultaterne indført i den kliniske praksis.

Nogle projektdeltagere har på baggrund af projektet udarbejdet og indsendt nye forskningsansøgninger. Nogle af disse ansøgninger har været rettet mod Arbejds miljø forskningsfonden, og flere har fået midler til gennemførelsen af nye projekter.

Formidling af resultaterne

Ud af de 26 projektledere, som har svaret på spørgeskemaet, angiver 69 procent, at resultaterne af forskningen er publiceret i eller accepteret til publicering i peer-reviewed tidsskrifter, mens 27 procent siger, det ikke er tilfældet.

Samtidig svarer 85 procent af projektlederne på de afsluttede projekter ja til, at forskningen er publiceret i eller accepteret til publicering andre steder. Det kan fx være i faglige tidsskrifter, fagblade, landsdækkende, regionale og lokale aviser samt i forskellige elektroniske medier.

Af øvrige formidlingsaktiviteter angiver 18 (69 %) af projektlederne, at der er oprettet en hjemmeside i forbindelse med projektet, 7 (27 %) angiver, at der er udgivet pjecer, mens 25 (96 %) tilkendegiver, at en del af formidlingen er foregået på diverse konferencer. Samtidig er resultaterne af projekterne i 7 tilfælde indarbejdet i forskelligt undervisningsmateriale.

Resultaternes anvendelse i arbejdsmiljøindsatsen

På spørgsmålet om, hvorvidt forskningsresultaterne er blevet brugt direkte eller indirekte i en lovgivningsmæssig sammenhæng, svarer 3 af projektlederne ja, 16 svarer nej, og 7 ved det ikke.

Ud af de 26 projektledere har 17 (65 %) kendskab til, at projektets resultater er blevet anvendt i arbejdsmiljøindsatsen. I nogle tilfælde er der tale om, at konkrete modeller eller værktøjer tages i anvendelse på arbejdspladserne. I andre tilfælde præsenteres resultaterne i forskelligt undervisningsmateriale eller videreformidles gennem oplæg på arbejdspladser, i netværk for praktikere eller lignende. Der er blandt andet eksempler på, at resultaterne af projekterne er anvendt ved udformningen af konkrete arbejdsmiljøundersøgelser, og at resultaterne har ført til ændringer i måden hvorpå de deltagende virksomheder gennemfører og formidler trivselsmålinger.

Bevillingens betydning for det fremtidige arbejdsmiljøforskingsmiljø

I 17 ud af de 26 tilfælde har bevillingen fra Arbejds miljø forskningsfonden bidraget til forskerrekuttering og

forskeruddannelse. Det drejer sig først og fremmest om ph.d.uddannelser, hvor der i 9 af projekterne er uddannet én ph.d. og i et enkelt tilfælde er uddannet to. Derudover har 6 projektdeltagere taget en postdoc, mens 5 angiver, at der er tale om andre former for forskeruddannelse.

Besvarelsene fra projektlederne viser ligeledes, at bevillingen i ca. to tredjedele af tilfældene har givet anledning til nye projekter – forskningsprojekter, rådgivningsopgaver, evalueringsopgaver, mv. I nogle tilfælde har det oprindelige projekt inspireret til andre projekter, og i andre tilfælde gennemføres opfølgingsprojekter med støtte fra enten Arbejds miljø forskningsfonden, andre fonde eller Forskningsrådene. Der er ligeledes eksempler på, at elementer af projekterne inddrages i andre projekter, samt at den oprindelige bevilling følges op af ph.d.studier, specialrapporter og lignende.

På spørgsmålet om, hvorvidt bevillingen fra Arbejds miljø forskningsfonden har bidraget til en styrkelse af samarbejdsrelationerne mellem forskellige forskningsmiljøer, svarer 11 (42 %) af projektlederne, at det i høj grad er tilfældet, 12 (46 %) mener, at samarbejdsrelationerne i nogen grad er blevet styrket, mens 3 (12 %) er af den opfattelse, at det kun i mindre grad er tilfældet. Ingen af de adspurgte har svaret, at der slet ingen styrkelse er sket.

Et flertal af projektlederne mener ligeledes, at bevillingen har været en hjælp i forhold til den langsigtede strategiske planlægning af forskningen. Således mener 15 ud af de 26 projektledere, at bevillingen i høj grad har været en hjælp i planlægningen, 4 mener at det i nogen grad er tilfældet, mens 5 vurderer, at det har haft en mindre betydning. En enkelt mener slet ikke, det har haft betydning.

Samarbejde og procedurer

Blandt projektlederne på de afsluttede projekter er 73 % meget tilfredse med samarbejdet med Arbejds miljø forskningsfonden, 19 % angiver, at de er tilfredse med samarbejdet og 8 % er mindre tilfredse. Ingen har svaret, at de slet ikke er tilfredse med samarbejdet.

På spørgsmålet om hvad, der har været godt i samarbejdet med Arbejds miljø forskningsfonden, fremhæver projektlederne stor imødekommenhed, venlighed og hjælpsomhed fra sekretariatsmedarbejderne. Mange bemærker, at de under projektets udførelse har oplevet en hurtig, kompetent og fleksibel respons, og at der har været en god løbende kommunikation.

Der er ligeledes ros til de administrative procedurer, som betegnes som gode, smidige og ubureaukratiske. Flere skriver, at kommunikationen omkring bevillingen og administrationen af den har været klar samt at krav til indberetning, mv. har været gennemskelige og overkommelige. Derudover nævnes det, at den løbende afrapportering gør det muligt at få dokumenteret projektets arbejde med jævne mellemrum.

Projektlederne oplever ligeledes, at der er stor forståelse i Fonden for de justeringer og ændringer, der kan forekomme i projektforløbet. Det kan fx dreje sig om vikarer for forskere i forbindelse med barsel, og ændrede projektplaner som følge af ændrede forudsætninger for forskningen.

Endelig er der projektledere, som lægger vægt på; gode tilbagemeldinger ved afviste ansøgninger, god opbakning og støtte til forskeruddannelse samt gode midtvejs- og årskonferencer, hvor man får et overblik over og indsigt i de forskellige bevilligede projekter.

På spørgsmålet om hvad, der har været mindre godt i samarbejdet med Arbejds miljø forskningsfonden, bemærker flere af projektlederne, at det kan være problematisk, at der kun gives bevilling til en periode på maks. tre år.

Derudover mener nogle af de adspurgte, at det er i overkanten med kvartalsrapporter. Dels fordi det er tidskrævende, og dels fordi det giver problemer i forhold til de økonomiske skæringsdatoer. Som et

alternativ foreslås halv- eller helårsrapporter i stedet for. En anden bemærker, at det kan være vanskeligt at skrive slutrapporten umiddelbart efter projektets afslutning, da mange publikationer er længe undervejs.

Nogle af projektlederne bemærker ligeledes, at der går lang tid, fra man ansøger, til man bevillingen eller et afslag, og at sagsbehandlingen kunne være hurtigere. Én savner løbende tilbagemeldinger i bedømmelsesprocessen om eventuelle forsinkelser og om resultatet af den første bedømmelsesrunde.

Endelig er der en stor del af de adspurgte, som svarer, at de ikke har noget at udsætte på samarbejdet med Arbejds miljøforskningsfonden.

Ud af de 26 projektledere på de afsluttede projekter, er 22 (85 %) af den opfattelse, at retningslinjerne i forbindelse med ansøgningsprocessen var klare og gennemskuelige, en enkelt har svaret "ved ikke". De tre, som er mindre tilfredse med retningslinjerne, bemærker, at udbudsmaterialet kunne skrives kortere og klarere, at der burde være større fleksibilitet i forhold til længden af den skrevne ansøgning, og at udmeldingerne ved afslag kunne være mere præcise, så det fremgik klarere hvad, der lå til grund for afslaget, og hvad, der eventuelt kunne forbedres med henblik på en senere genansøgning.

Direkte adspurgt mener 6 (23 %) af projektlederne, at begrundelsen for tildeling af midler i høj grad var klar og veldokumenteret, 13 (50 %) er af den opfattelse, at det i nogen grad var tilfældet, mens 6 (23 %) kun i mindre grad har fundet begrundelsen klar og veldokumenteret. Ingen har svaret "slet ikke", og en enkelt har svaret "ved ikke".

Endelig betegner 21 (81 %) af projektlederne behandlingstiden som rimelig, mens 5 (19 %) mener den er for lang. Et stort flertal (88 %) er tilfredse med måden hvorpå bevillingen udbetales. Samtidig efterspørger flere af projektlederne dog muligheden for at få midlerne udbetalt på forhånd med henblik på at undgå udlæg.

Kendskabet til Arbejds miljøforskningsfonden

Langt hovedparten af projektlederne kender Arbejds miljøforskningsfonden gennem Arbejdstilsynets hjemmeside eller gennem kolleger eller andre personlige kontakter, mens en mindre del har fået kendskab til Fonden gennem annoncering i andre medier.

Ud af de 26 projektledere mener 24 (92 %), at der i høj eller nogen grad er kendskab til Arbejds miljøforskningsfonden inden for det danske arbejds miljøforsknings miljø. Én er af den opfattelse, at der kun i mindre grad er kendskab til Fonden, og én ved det ikke. Ingen er af den opfattelse, at der slet ikke er kendskab til Fonden inden for arbejds miljøområdet.

Det er ligeledes flertallets opfattelse (69 %), at opslagene fra Fonden er meget lette eller lette at finde frem til, 19 % mener hverken, at de er lette eller svære at finde, og 12 % oplever, at de er svære at finde. Ingen af de adspurgte mener, at det er meget svært at finde opslagene.

De tematiske prioriteringsområder

Blandt projektlederne på de afsluttede projekter mener 11 (42 %), at der er temaer, som tildeles for lidt opmærksomhed i Arbejds miljøforskningsfonden, 5 (19 %) er tilfredse med de eksisterende temaer, mens 10 (38 %) har svaret "ved ikke".

Nogle af de temaer, projektlederne gerne så tildelt mere opmærksomhed, er; kemiske og fysiske påvirkninger, toksikologi, allergi, luftforurening og partikler. Derudover efterspørger et større fokus på interventionsforskning samt på formidlingen af resultater og metoder.

Andre temaer som fremhæves af flere af de adspurgte forskere er; sundhedsfremme samt arbejdsområder med særlige vilkår, fx nat og skiftarbejde, arbejde i psykiatrien og rengøringsarbejde.

Endelig nævnes et større fokus på den internationale dimension, forskning i arbejdsmiljø og økonomi, det moderne arbejdsliv og nye ledelsesformer, indsatser overfor små virksomheder samt midler til fri forskning.

Andre kommentarer til Arbejdsmiljøforskningsfonden

I kommentarerne til Arbejdsmiljøforskningsfonden efterlyser flere af projektlederne igen klarere begrundelser for afslag samt en bedre vejledning i mulighederne for at genansøge.

Det bemærkes endvidere, at det nuværende system er for rigtigt, og at det bør være muligt at få en bevilling til et kvalificeret projekt, selv om det ikke falder ind under et af de opslåede temaer.

Én oplever, at adskillelsen mellem forskning og udvikling er uklar, og er af den opfattelse, at der kunne gøres mere for at fremme gode udviklingsprojekter, fx ved at se nærmere på vurderingskriterierne. En anden efterlyser en bedre kontakt med forskningsverdenen for at udvikle nye indsatsområder.

En af projektlederne efterlyser endvidere muligheden for at komme med et høringssvar til den bedømmelse, der er foregået i Det Videnskabelige Arbejdsmiljøforskningsudvalg.

Der er ligeledes mange positive kommentarer til Fonden. Flere takker for et godt arbejde og samarbejde. Én mener, at Fondens orientering mod problemer frem for mod særlige fag og discipliner er positiv og giver gode muligheder for multi- og tværfagligt samarbejde. En anden roser Fonden for den årlige konference, og en tredje fremhæver viljen til at lytte og inddrage andres input.

Afslutningsvist svarer 24 ud af de 26 projektledere, at de forestiller sig at søge midler fra Arbejdsmiljøforskningsfonden til nye projekter, mens 2 er i tvivl og svarer "måske/ved ikke".

Sammenfatning af resultaterne fra projektledere på afsluttede projekter - del 2

Om projektet – finansieringsform og forløbet efter bevillingens udløb

Ud af de 5 projekter, der indgår i undersøgelsen, er ét fuldt finansieret gennem Arbejds miljø forskningsfonden, mens der i de resterende 4 tilfælde er tale om en delfinansiering. I de fleste tilfælde drejer det sig om egenfinansiering, mens finansieringen i et enkelt tilfælde kommer fra en anden forskningsinstitution.

I alle tilfælde har én eller flere af projektdeltagerne arbejdet videre med projektet efter, at bevillingen fra Arbejds miljø forskningsfonden er udløbet. Eksempelvis har projektet i nogle tilfælde givet anledning til nye forskningsansøgninger, mens der i andre tilfælde efterfølgende er udgivet bøger og artikler på baggrund af projektet.

Formidlingen af resultaterne og deres anvendelse i arbejdsmiljøindsatsen

I 4 ud af de 5 tilfælde er resultaterne af forskningen publiceret i eller accepteret til publicering i peer-reviewed tidsskrifter. Lige så mange angiver, at resultaterne af forskningen er publiceret i eller accepteret til publicering andre steder. Det kan fx være i faglige tidsskrifter eller fagblade. I stort set alle tilfælde er resultaterne ligeledes videreformidlet på forskellige nationale og internationale konferencer.

Af øvrige formidlingsaktiviteter angiver 4 af projektlederne, at der er oprettet en hjemmeside i forbindelse med projektet, 2 angiver, at der er udarbejdet pjecer, mens 2 tilkendegiver, at resultaterne af forskningen er indarbejdet i forskelligt undervisningsmateriale.

I et enkelt tilfælde har projektlederen viden om, at forskningsresultaterne er blevet brugt direkte eller indirekte i en lovgivningsmæssig sammenhæng, mens flere af projektlederne har kendskab til, at resultaterne af forskningen er blevet anvendt i arbejdsmiljøindsatsen af fx Branchearbejds miljø rådene og fagbevægelsen.

Bevillingens betydning for det fremtidige arbejdsmiljø forsknings miljø

I 4 ud af de 5 tilfælde har bevillingen resulteret i forskerrekuttering og forskeruddannelse. Det drejer sig om to ph.d.er, tre postdoc'er og i et enkelt tilfælde en anden form for forskeruddannelse.

I tre tilfælde har bevillingen fra Arbejds miljø forskningsfonden givet anledning til nye projekter, og i alle tilfælde er det opfattelsen, at bevillingen har bedraget til en styrkelse af samarbejdsrelationerne mellem forskellige forsknings miljøer. Der er ligeledes enighed om, at bevillingen har været en hjælp i forhold til den langsigtede strategiske planlægning af forskningen.

Andre kommentarer til Arbejds miljø forskningsfonden

En af projektlederne så gerne, at der var mulighed for mere langsigtede projekter, fx i forhold til at evaluere effekter af organisatoriske interventioner.

En anden opfordrer Fonden til fortsat at støtte netværk og tværgående forsknings samarbejde, men mener samtidig, at der bør stilles større krav til skabelsen af holdbare organisatoriske rammer med henblik på at sikre netværkenes overlevelse.

Sammenfatning af resultaterne fra projektledere på projekter, der har fået afslag

Forløbet efter afslaget

I 4 ud af de 5 tilfælde er projektet blevet opgivet efter afslaget fra Arbejds miljø forskningsfonden, mens det i et enkelt tilfælde er blevet gennemført med andre midler.

Samarbejde og procedurer

Blandt de fem projektledere, der har fået afslag på deres ansøgning til Arbejds miljø forskningsfonden, er der blandede oplevelser af samarbejdet med Fonden: En er tilfreds med samarbejdet, 2 er mindre tilfredse, 1 er slet ikke tilfreds, og 1 har svaret "ved ikke" på spørgsmålet.

På spørgsmålet om hvad, der har været godt i ansøgningsforløbet og i den efterfølgende kontakt til Fonden, svarer flere, at vejledningen fra sekretariatet har været god, og at ansøgningsproceduren har været klar. Derimod er der generel utilfredshed med begrundelsen for afslaget, der af flere af projektlederne betegnes som uprofessionel, intetsigende og ufaglig. Enkelte ser ligeledes en tendens til, at det er de samme miljøer, der får bevilling hver gang, mens det kan være svært for andre at få foden inden for.

Direkte adspurgt svarer 2 af projektlederne, at afslaget kun i mindre grad var klart og veldokumenteret, mens 3 slet ikke er tilfredse med afslagets klarhed og dokumentation.

Når det kommer til de administrative procedurer i forbindelse med ansøgningsprocessen, er der derimod generel tilfredshed blandt projektlederne, og 4 ud af de 5 ansøgere betegner retningslinjerne som klare og gennemskuelige.

Større uenighed er der, når det kommer til oplevelsen af behandlingstiden: Mens 2 af projektlederne mener, at behandlingstiden er rimelig, er andre 2 af den opfattelse, at den er for lang. En enkelt har svaret "ved ikke".

Kendskabet til Arbejds miljø forskningsfonden

Der er forskellige opfattelser af, hvor let eller svært det er at finde frem til opslagene fra Fonden. Ud af de fem projektledere mener én, at opslagene er lette at finde frem til, 2 mener hverken, de er lette eller svære at finde, og 2 mener, de er svære at finde.

Flest kender Arbejds miljø forskningsfonden gennem kolleger eller andre personlige kontakter eller alternativt gennem Arbejdstilsynets hjemmeside, og opfattelsen er, at der i høj eller nogen grad er kendskab til Fonden inden for det danske arbejds miljø forsknings miljø.

De tematiske prioriteringsområder og Fonden betydning for arbejds miljø forskningen

To af projektlederne mener, at visse temaer tildeles for lidt opmærksomhed i Arbejds miljø forskningsfonden, og efterlyser blandt andet et større fokus på eksperimentelt baserede undersøgelser.

Én af projektlederne er af den opfattelse, at Arbejds miljø forskningsfonden i høj grad har været med til at styrke den langsigtede strategiske planlægning inden for arbejds miljø forskningen, mens 3 mener, det kun i mindre grad er tilfældet. En enkelt har svaret "ved ikke".

På spørgsmålet om, hvorvidt Arbejds miljø forskningsfonden har bidraget til at styrke forskerrekuttering og forskeruddannelse inden for arbejds miljø området, er meningene igen delte. Én mener, at det i høj grad er tilfældet, en anden er af den opfattelse, at det i nogen grad er tilfældet, mens de tre resterende mener, at det kun i mindre grad er tilfældet.

Der er ligeledes blandede opfattelser af, hvorvidt Arbejds miljø forskningsfonden har bidraget til en styrkelse af samarbejdsrelationerne mellem forskellige forskningsmiljøer. Mens 3 af projektlederne er af den opfattelse, at det i nogen grad er tilfældet, mener én, at det kun i mindre grad er tilfældet. En har svaret "ved ikke".

Afslutningsvist angiver 2 ud af de 5 projektledere, at de godt kunne forestille sig at søge midler ved Fonden igen. Én mener ikke, at de opslåede temaer er relevante i forhold til personens forskningsområder, og angiver dette som årsag til ikke at ville genansøge. Endelig svarer 2 af projektlederne, at de måske vil søge igen, men at det afhænger af, om opslagene er klare og gennemskuelige, samt om der er mulighed for at forske inden for nye områder.

Andre kommentarer til Arbejds miljø forskningsfonden

I kommentarerne til Fonden bemærkes det, at Fondens fokus er for snævert, og der fremsættes et ønske om et bredere fokus, hvor der eksempelvis var mere fokus på udstødning og langtidssygdom, betydningen af forebyggelse og behandling samt eksperimentelle undersøgelser.

Det er ligeledes en af projektledernes vurdering, at Fondens todeling i en faglig og en strategisk vurdering bevirker, at potentielt gode forskere fravælges.

BILAG 9: NOTAT OM FORMIDLING OG RELEVANS AF 24 AFSLUTTEDE PROJEKTER

Formidling og relevans af 24 afsluttede AMFF projekter – Notat til Evalueringspanelet

Lone Wibroe

Farmaceut, Ph. d.

Baggrund

Evalueringspanelet er bl.a. blevet bedt om at evaluere de bevilligede projekters relevans og formidling i forhold til brugerne. Forventningerne til denne brugerindfaldsvinkel er blevet nærmere uddybet af Arbejds miljø forskningsfondens formand. Fonden vil gerne have evalueret relevans og formidling af projekternes resultater i forhold til de autoriserede arbejdsmiljørådgivere, fordi denne gruppe kan bringe forskningsresultater indenfor arbejdsmiljøområdet i spil i det forebyggende arbejde på arbejdspladserne. Resultaterne af denne vurdering er beskrevet i nærværende notat sammen med de personlige anbefalinger, der udspringer af disse. Det skal understreges, at kun anbefalingerne som indgår i selve rapporten står for hele panelet.

Metode

I denne brugerundersøgelse defineres brugere som arbejdsmiljørådgivere, da denne gruppe er en central part i overføring af viden fra forskningsprojekter til praksis på arbejdspladserne. Der er selvfølgelig andre aktører, der kan overføre viden fra forskningsprojekterne til forebyggende arbejdsmiljøarbejde på arbejdspladserne, og dette vil i en vis grad blive inddraget i den endelige konklusion.

For udvalgte projekter vurderes:

- Relevansen af projektets resultater i forhold til rådgivernes praksis.
- Formidling af forskningsprojektets resultater i forhold til denne brugergruppe.

Som materiale til denne vurdering er brugt:

- Resume og sammenfatning i forskningsrapporten, i den udgave der er lagt på www.at.dk, eller tilsendt undertegnede fra Arbejds miljø forskningsfondens.
- Projektets slutrapport – et skema som afleveres til Arbejds miljø forskningsfondens efter projektets afslutning. I slutrapporten beskriver projektlederen bl.a. projektresultaternes relevans for arbejdsmiljøet og formidlingsaktiviteter både i videnskabelige og populære medier og sammenhænge.
- Projektledernes svar på spørgsmål om relevans og formidling i spørgeskemaundersøgelsen fra evalueringspanelet.
- Herudover er følgende arbejdsmiljørådgiverrelevante medier gennemgået for formidling af de enkelte projekter:
 - Projektets egen hjemmeside
 - Hjemmeside for det Nationale Forskningscenter for Arbejds miljø
 - Hjemmeside for Videnscenter for Arbejds miljø
 - Oplagte Branchearbejds miljø råds hjemmesider
 - Arbejdstilsynets hjemmeside
 - Arbejds miljø konferencen – gennemgang af kataloger over workshops
 - Søgning på Google. Der er i rimelig udstrækning søgt efter projekternes resultater på projektets titel og på relevante hjemmesider, hvor man vil forvente at finde resultaterne præsenteret. Der kan selvfølgelig herudover være tale om, at projektets resultater er formidlet udenfor projektets rammer – f.eks. som en del af formidling sammen med andre projekter eller under et mere generelt tema uden specifik reference til projektet.

Til vurderingen af de enkelte projekter er anvendt skemaet i Bilag 4. Efterfølgende er samtlige projekter vurderet efter, i hvor høj grad projektet er relevant for arbejdsmiljørådgivere, og i hvor høj grad resultaterne er formidlet i rådgivernes anvendte medier.

Projekterne er delt op i følgende kategorier:

Relevans

- Høj grad = problemstillinger og resultater er meget relevante i forhold til de problemstillinger, arbejdsmiljørådgivere arbejder med i praksis
- Middel = kun perifert relevant i en rådgiversammenhæng, men primært relevant for andre målgrupper i arbejdsmiljøarbejdet
- Lav = problemstilling og resultater falder uden for rådgivningsfeltet eller er for langt fra praksis til at kunne anvendes

Formidling:

- Høj grad = god chance for, at arbejdsmiljørådgivere får kendskab til projektets resultater. Centralt for vurderingen er her formidling på den årlige arbejdsmiljøkonference + resultaterne kan genfindes skriftligt via Internettet.
- Middel = der er foregået formidlingsaktiviteter i begrænset omfang
- Lav = resultaterne svære at finde, og formidlingsaktiviteter er ikke nævnt i projektlederens svar på evalueringsspørgeskema.

Materialer

En oversigt fra oktober 2010 viser, at 44 forsknings- og udviklingsprojekter er afsluttet indenfor 10 temaer. Af ressourcemæssige grunde er der foretaget en udvælgelse af 21 projekter ud fra kriterierne:

- Alle temaer skal være repræsenteret i evalueringen
- Temaer med mange projekter skal vurderes med flest projekter
- De største bevillinger og de største bevillingshavere skal være repræsenteret

Herudover er udvalgt 3 projekter, hvor projektlederen er inviteret til seminaret. I alt er 24 afsluttede forsknings- og udviklingsprojekter vurderet. Udredningsprojekter er ikke inddraget i analysen.

Der er altså ikke tale om en repræsentativ udvælgelse af projekterne.

Resultater

I nedenstående tabel er de 24 projekter placeret i forhold til både relevans og formidling af resultaterne.

Relevans af resultater:	Lav grad	Mindre grad	Høj grad	I alt
Formidling af resultater:				
Lav grad	2		4	6
Mindre grad		2	2	4
Høj grad	1	2	11	14
I alt	3	4	17	24

Anvendelighed af resultater for arbejdsmiljørådgivere

Relevans

Projekternes problemstillinger og resultater er generelt relevante i arbejdsmiljørådgivernes sammenhæng. 17 projekter ud af de 24 vurderes således i høj grad at være relevante. Fire projekter vurderes at have en mindre grad af relevans for rådgiverne. Tre af disse er dog relevante i arbejdsmiljøarbejdet men har andre aktører i arbejdsmiljøet som primær målgruppe. Et projekt har et længere tidsmæssigt perspektiv, som på sigt med nye projekter kan give meget relevante resultater for rådgivere.

For 3 projekter vurderes resultaterne at have lav grad af relevans for arbejdsmiljørådgivere. For 2 af disse projekter er problemstillingen relevant, men begge projekter er meget teoretisk orienterede med langt til en praksisvirkelighed. Det sidste projekt vurderes ikke at være relevant i et arbejdsmiljøperspektiv men hører nærmere til i en behandlerverden.

Formidling

Kun godt halvdelen af projekterne (14 af de 24) er formidlet, så de vurderes at være godt tilgængelige i arbejdsmiljørådgivernes verden. De har enten været præsenteret på den årlige arbejdsmiljøkonference (med 4-700 deltagere), er omtalt på Videnscenter for Arbejdsmiljøets hjemmeside, i Magasinet "Arbejdsmiljø" eller er lette at finde på Internettet via søgemaskine eller på en selvstændig hjemmeside.

Fire projekter er formidlet i mindre grad. Tre af disse har en anden målgruppe end arbejdsmiljørådgivere og ser ud til at være formidlet til disse målgrupper. Et projekt er svært at finde.

For 6 projekter genfindes praktisk taget ingen formidlingsaktiviteter. Et af disse projekter ser ud til at være formidlet til den primære målgruppe, som ikke er rådgivere. Fem af projekterne vurderes som i høj grad relevante for arbejdsmiljørådgivere.

Under eftersøgningen af formidlingsaktiviteter tegner der sig i øvrigt nedenstående billeder, som ligger bag de senere anbefalinger:

- 16 ud af de 42 afsluttede projekter var ikke præsenteret på Arbejdsmiljøforskningsfondens hjemmeside december 2010. I løbet af januar er link til de fleste dog lagt på.
- På Fondens hjemmeside kan det være svært at gennemskue hvilket projekt, der er tale om. Genkendeligheden af projektet knytter sig ofte til projektets "kæle navn" (VIPS, MEDEA, CERVA, DAVID) eller den institution, der gennemfører projektet.
- Der er lang vej frem til listen over afsluttede projekter på Arbejdstilsynets hjemmeside. Man skal gennem menupunktet "Øvrige genveje" for at nå frem til den (medmindre man søger via søgefeltet).
- Fondens årskonference giver god information om de nyligt afsluttede projekter. Invitationen til konferencen er ikke slået offentligt op og kommer ikke ud til alle rådgivere.
- Formålet med Videnscenter for Arbejdsmiljøets er at fremme kommunikation af arbejdsrelateret viden. Videnscenterets omtale ser ud til bedst at dække Det Nationale Forskningscenter for Arbejdsmiljøets projekter og projekter, som i forvejen prioriterer formidling højt.
- Flere projekter er ikke omtalt på Videnscenterets hjemmeside. Videnscenteret har flere rigtig gode temasider med link til artikler indenfor emnet. Flere af disse temasider indeholder ikke link til meget relevante projekter støttet af Arbejdsmiljøforskningsfonden indenfor området. Eksempler herpå er, at indvandrerprojektet ikke er nævnt på temasiden om indvandrere, og DANWORM projektet ikke er nævnt på temasiden om ulykker. Herudover er der en del fejl på hjemmesiden med forkerte links og opdatering af lister over projekter.
- Arbejdsmiljøkonferencen ser ud til at være et prioriteret formidlingssted, hvilket er meget relevant.
- Det Nationale Forskningscenter for Arbejdsmiljøets projekter indeholder i høj grad formidlingsaktiviteter, som arbejdsmiljørådgiverne har adgang til.

- Formidlingen til arbejdsmiljøaktører ser ud til at være lavt prioriteret for projekter, der ikke er forankret i "arbejdsmiljøverdenen". Således har begge projekter fra Institut for Folkesundhed og projektet fra Kræftens Bekæmpelse ikke været formidlet i rådgiverrelevante medier.
- Tre ud af 8 projekter gennemført af de arbejdsmedicinske klinikker er i høj grad formidlet til arbejdsmiljørådgivere, medens 5 er formidlet til denne gruppe i mindre grad eller slet ikke.
- Mange projekter er slet ikke omtalt på hjemmesiden for den organisation, der udfører projektet. Hvis projektet er omtalt, er der som regel tale om en præsentation af projektet ved opstart, men omtalen er ikke opdateret med omtale af resultater eller link til rapport.
- Det er svært at få fat på materiale, der er udarbejdet under projekterne såsom undervisningsmateriale, manualer og metodebeskrivelser. Eksempler på dette er AMSK-projektet. Ofte er dette afgørende for en overføring af resultater til praksis.
- Projekterne er svære at finde på Branchearbejdsmiljørådenes hjemmesider. De er sandsynligvis omtalt men refererer sjældent til selve projekterne.

Konklusion

Arbejdsmiljøforskningsfonden har som én af sine missioner at bidrage til, at bl.a. rådgivere "kan træffe beslutninger om ændringer i arbejdsmiljøindsatsen på et mere velfunderet grundlag". Dette er udmøntet i visionen at "prioritere projekter ud fra forventninger til deres betydning for arbejdsmiljøet og arbejdsmiljøarbejdet samt resultaternes overførbarehed".

Af de afsluttede 24 projekter vurderes de fleste at være relevante for arbejdsmiljørådgivere, og udvides målgruppen, er langt de fleste relevante for aktører i arbejdsmiljøarbejdet. For 2 af de 24 projekter er resultaterne svære at anvende i praksis, fordi resultaterne ligger på et plan langt fra praksisverdenen. Et projekt orienterer sig i retning af behandling og vurderes derfor som ikke relevant i det forebyggende arbejdsmiljøarbejde.

Arbejdsmiljøforskningsfonden har som én af sine 6 visioner at arbejde for "styrket formidling ved at lægge vægt på kravene til gennemarbejdede formidlingsplaner samt gøre resultaterne offentligt tilgængelige, så resultaterne kan anvendes".

Alt i alt vurderes det, at resultaterne af 6, for arbejdsmiljørådgivere meget relevante projekter, ud af de 24 projekter ikke er formidlet til denne målgruppe. Dette mindsker chancen for, at resultaterne overføres til praksis på arbejdspladserne. Der er således grund til, at formidlingspraksis og Arbejdsmiljøforskningsfondens krav til dette og opfølgning på dette diskuteres.

Anbefalinger

Relevans

- ❖ Indhente forskellige aktørers input til temaer før opslag, fx gennem foreningen Arbejdsmiljørådgiverne.

Formidling

- ❖ Arbejdsmiljøforskningsfonden får egen hjemmeside og nyhedsbrev a la Forebyggelsesfonden.
- ❖ Alle afsluttede projekter præsenteres hurtigst muligt med link til rapporten på Fondens hjemmeside.
- ❖ Titlerne suppleres med projektets "kælenavn" og med et meget kort resume til genkendelighed af projektet.

- ❖ Breder invitation og markedsføring af Arbejds miljø forsknings fondens årskonference, f.eks. opslag på Arbejdstilsynets hjemmeside, i Arbejdstilsynets nyhedsbrev og på Videnscenter for Arbejds miljø hjemmeside.
- ❖ Afsluttede projekter omtales med en kort notits i Arbejdstilsynets nyheder.
- ❖ Bevillingshavere skal omtale projekt og resultater på egen hjemmeside. Omtalen skal ajourføres undervejs i projektet.
- ❖ Arbejds miljø forsknings fonden går "tættere" på en diskussion af formidlingsplanen med bevillingshaveren. Der bør lægges en kommunikationsplan for både mundtlige og elektroniske medier med en sikring af forankring via f.eks. relevante hjemmesider og konferencer. I projekternes budgetter sikres specifik økonomi til formidling udover videnskabelig formidling.
- ❖ Arbejds miljø forsknings fonden følger op på formidlingsaktiviteterne ved projekternes afslutning.
- ❖ Afsluttede projekter bliver altid omtalt på Videnscenter for Arbejds miljø hjemmeside og i nyhedsbrev fra Videnscenteret.
- ❖ Relevante projekter omtales på Videnscenterets temasider.