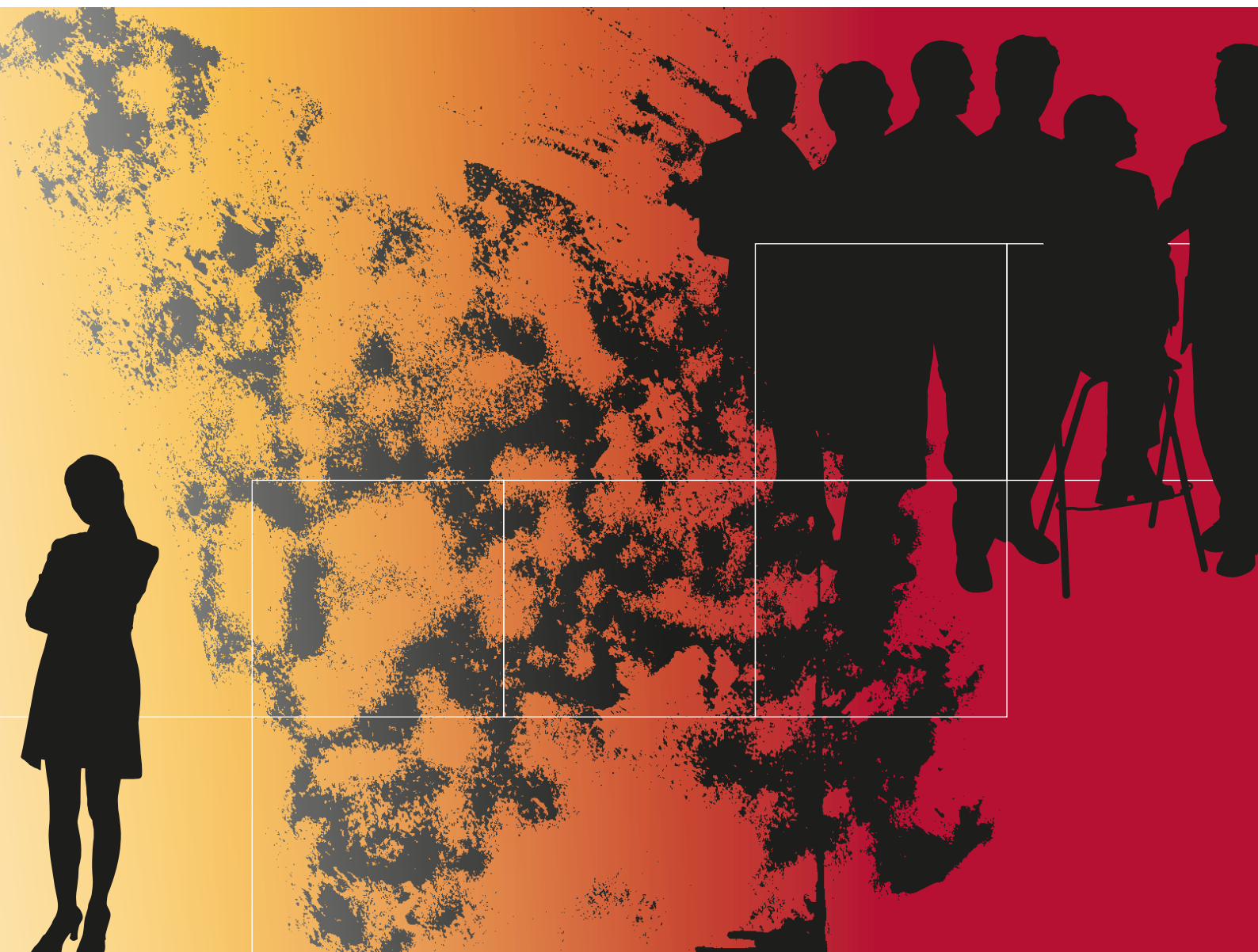


ERHVERVSSYGDOMME



Arbejdstilsynets årsopgørelse 2015

Anmeldte erhvervssygdomme 2011-2015



ARBEJDSTILSYNETS ÅRSOPGØRELSE 2015

ANMELDTE ERHVERVSSYGDOMME 2011-2015



Antallet af anmeldte erhvervssygdomme steg med 22 pct. fra 2011 til 2013, men har til gengæld ligget på nogenlunde samme niveau i 2014 og 2015. Muskelskeletsygdomme udgør som tidligere år stadig den største sygdomsgruppe blandt alle anmeldte erhvervssygdomme.

Læger og tandlæger har pligt til at anmelde erhvervssygdomme, hvis der er mistanke om, at en sygdom er opstået på grund af forhold i arbejdsmiljøet. Anmeldelse sker elektronisk til Erhvervssygdomsregisteret, som er fælles for Arbejdsmarkedets Erhvervssikring (tidligere Arbejdsskadestyrelsen) og Arbejdstilsynet. De fleste af de anmeldte erhvervssygdomme bliver anmeldt af læger (91 pct.).

Denne årsopgørelse indeholder oplysninger om anmeldte erhvervssygdomme i perioden 2011 - 2015 fordelt på henholdsvis sygdomsgrupper, anmeldte påvirkninger i arbejdsmiljøet (årsager) og brancher. Opgørelsen bygger på oplysninger fra Erhvervssygdomsregisteret.

Anmeldte erhvervssygdomme 2011-2015

Der er i 2015 blevet anmeldt 21.613 erhvervssygdomme. Det betyder, at der i gennemsnit anmeldes ca. 97 nye erhvervssygdomme hver dag på årets 222 arbejdsdage. Antallet af anmeldte sygdomme voksede i 2011 fra 17.453 til 21.307 i 2013, som svarer til en vækst på 22 pct., se figur 1. Til gengæld er antallet af anmeldte sygdomme stort set det samme i 2014 (21.685) og 2015 (21.613). Opgøres anmeldte sygdomme i forhold til antal beskæftigede (incidens), er der 79 anmeldelser pr. 10.000 beskæftigede i 2015, se figur 1.

Incidensen er beregnet på grundlag af beskæftigelsestal fra 2014. Beskæftigelsen i det år, hvor erhvervssygdommen anmeldes, kan være forskellig fra beskæftigelsen i den periode, hvor den skadelige påvirkning fandt sted, og der er derfor en usikkerhed forbundet med incidenstallene. Se også om incidens i bilag A.

Udviklingen i incidensen mellem 2011 og 2015 svarer stort set til udviklingen i antal anmeldelser.

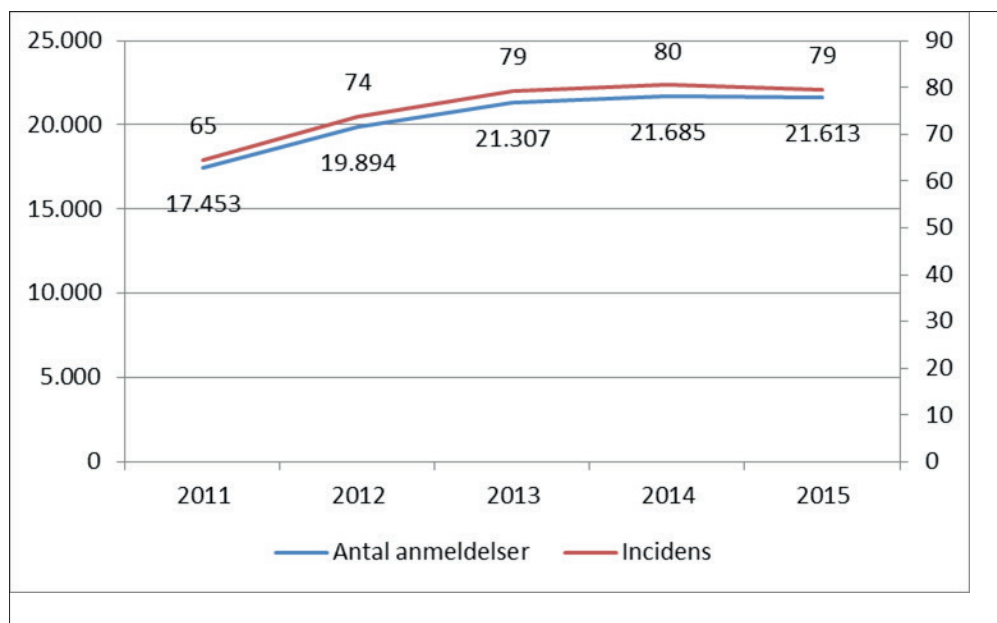
Incidensen i 2015 er højere for kvinder (83) end for mænd (76).

Ca. 21.600

erhvervssygdomme blev anmeldt i hvert af årene 2014 og 2015

LÆS MERE

På Arbejdstilsynets hjemmeside www.at.dk er der mulighed for ved selvbetjening at finde yderligere oplysninger om anmeldte erhvervssygdomme på brancheniveau for perioden 2011-2015



Figur 1: Anmeldte erhvervssygdomme fordelt på år. Antal og incidens.

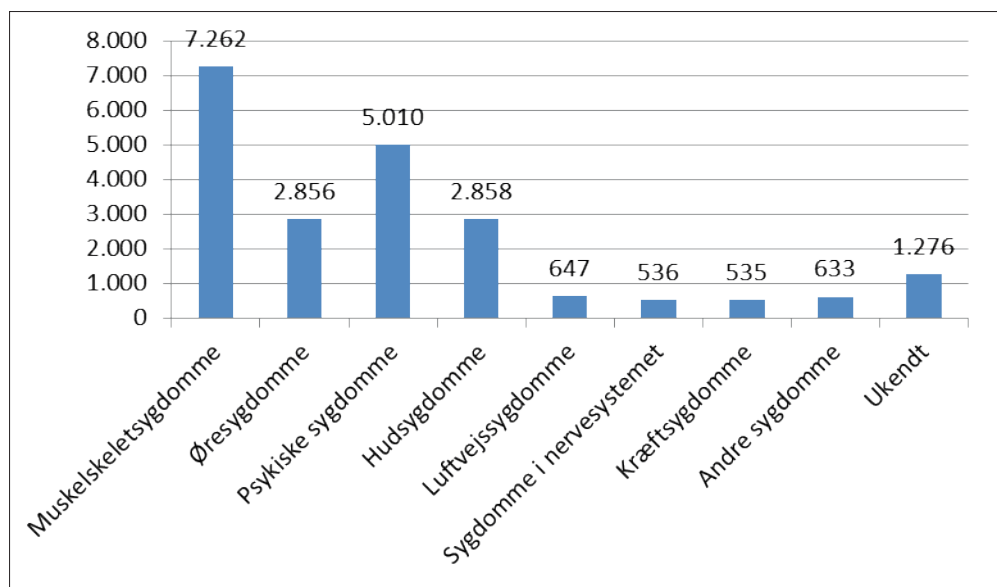
57%

af alle anmeldelser i 2015 var enten om muskelskelet-sygdomme eller psykiske sygdomme

Muskelskeletssygdomme og psykiske sygdomme dominerer

Tilsammen udgør anmeldelser om muskelskeletssygdomme og psykiske sygdomme 57 pct. af alle anmeldelser i 2015.

Med 7.262 anmeldelser udgør muskelskeletssygdomme den største sygdomsgruppe blandt de anmeldte erhvervssygdomme, se figur 2. Det svarer til 34 pct. af alle anmeldte sygdomme. Herefter følger psykiske sygdomme med 5.010 anmeldte sygdomme (23 pct.), hudsygdomme med 2.858 anmeldte sygdomme (13 pct.) og øresygdomme med 2.856 anmeldte sygdomme (13 pct.). I de øvrige sygdomsgrupper luftvejssygdomme, sygdomme i nervesystemet, kræftsygdomme og andre sygdomme er antallet af anmeldelser væsentligt mindre. Hver af disse sygdomsgrupper tegner sig for 500-600 anmeldelser svarende til 2-3 pct. af alle årets anmeldelser. De 1.276 anmeldelser med ukendt sygdomsgruppe i figur 2 udgør 6 pct. af alle anmeldelser.



Figur 2: Antal anmeldte erhvervssygdomme i 2015 fordelt på sygdomsgrupper.

29%

i de angivne påvirkninger i anmeldelserne i 2015 handlede om psykosociale påvirkninger fx problematiske arbejdsrelationer og stor arbejdsmængde

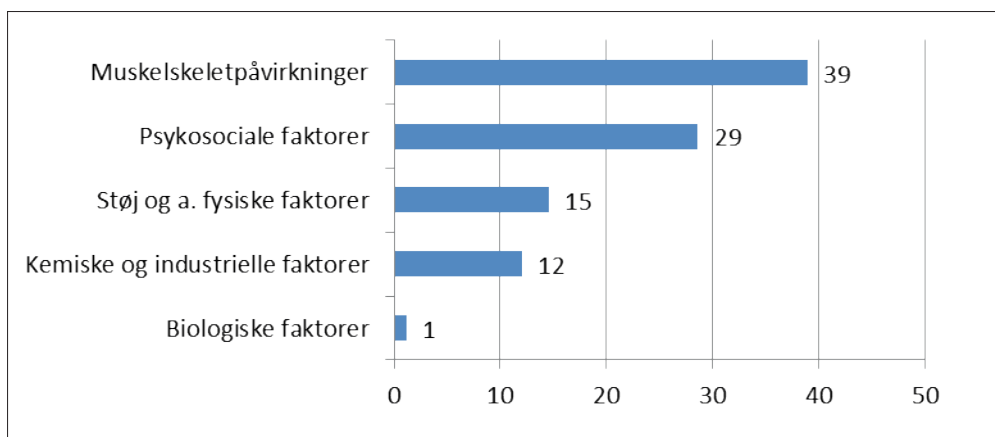
Kønsforskelle i antallet af anmeldelser

For nogle sygdomsgrupper er der store kønsforskelle i antallet af anmeldelser. Der er således væsentligt flere anmeldelser vedrørende mænd end kvinder i sygdomsgrupperne øresygdomme (91 pct. mænd og 9 pct. kvinder), luftvejssygdomme (76 pct. mænd og 24 pct. kvinder), kræftsygdomme (74 pct. mænd og 26 pct. kvinder) og andre sygdomme, som fx bakterielle sygdomme og karsygdomme (67 pct. mænd og 33 pct. kvinder). Til gengæld dominerer kvinder sygdomsgruppen psykiske sygdomme (75 pct. kvinder og 25 pct. mænd). For muskelskeletsygdomme er der ikke væsentlig forskel på antallet af anmeldelser mellem kvinder og mænd.

Flest påvirkninger af muskelskelet og psykisk arbejdsmiljø

Når en erhvervssygdom anmeldes elektronisk, kan lægen oplyse op til tre forskellige påvirkninger i arbejdsmiljøet, som kan formodes at være årsag til sygdommen. I 2015 er der i alt oplyst 34.253 påvirkninger, som svarer til i gennemsnit ca. 1,6 påvirkninger pr. anmeldelse.

De oplyste påvirkninger opdeles i hovedgrupper efter en international klassifikation (se bilag A). Påvirkninger af muskelskelet som fx løft, bæring, skub, repetitivt arbejde og belastende arbejdsstillinger udgør 39 pct. af de oplyste påvirkninger, se figur 3. Psykosociale påvirkninger er med 29 pct. den næststørste gruppe, og den omfatter bl.a. problematiske arbejdsrelationer til chefer og kollegaer samt stor arbejdsmængde. Støj og andre fysiske påvirkninger udgør 15 pct., kemiske og industrielle faktorer som fx rengøringsmidler, maling, lim, støv, røg og fibre udgør 12 pct. af de oplyste påvirkninger, mens biologiske faktorer som skimmelsvamp, virus og bakterier udgør 1 pct.



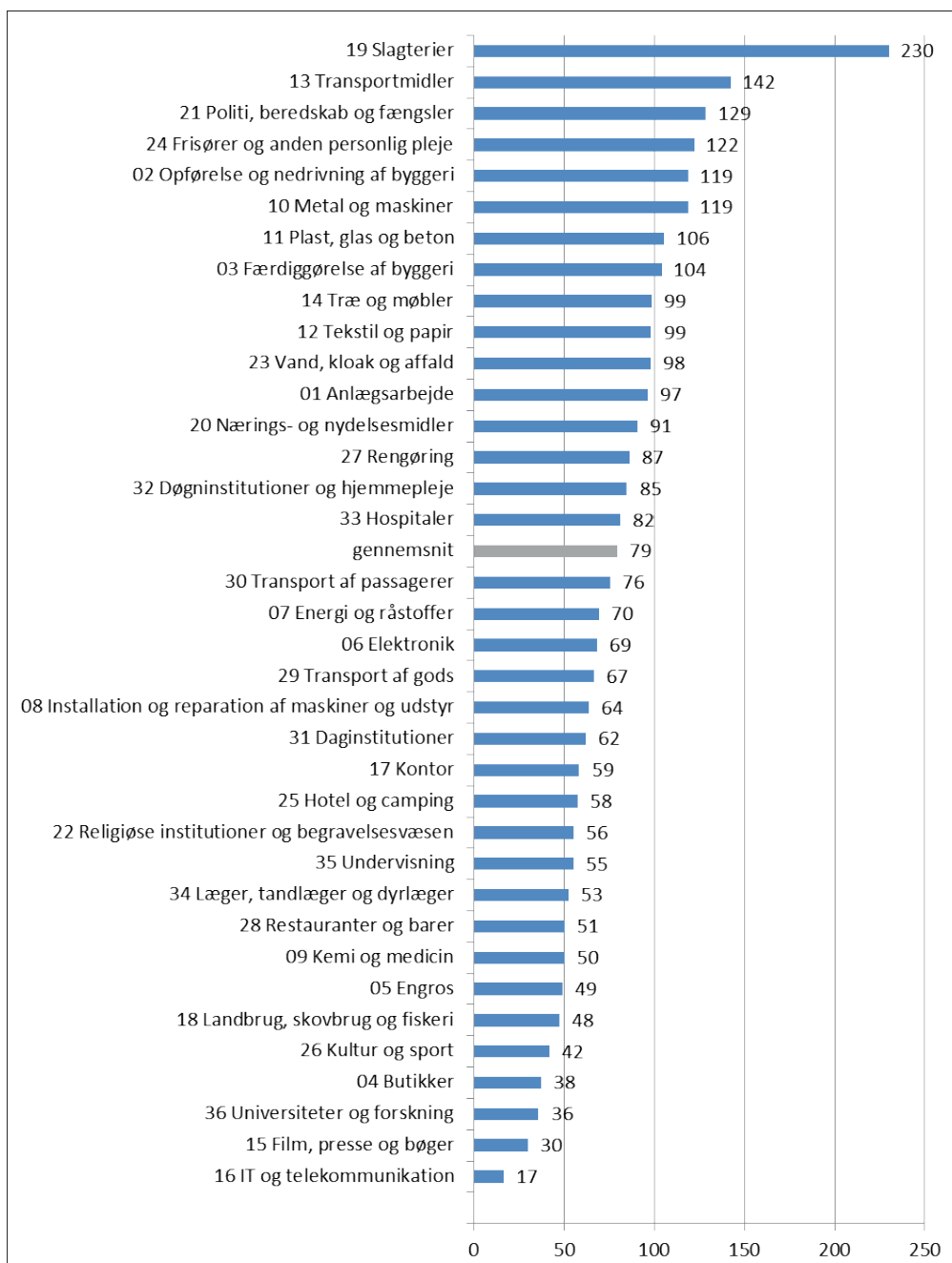
Figur 3: Anmeldte arbejdsmiljøpåvirkninger i 2015 fordelt på påvirkningstype i pct.
Der mangler oplysning om påvirkninger for 1.608 anmeldte tilfælde i 2015 på opgørelsestidspunktet.

Anmeldelser fordelt på branchegrupper

Ligesom i de fire foregående år er der i 2015 flest anmeldelser per 10.000 beskæftigede (incidens) i branchegruppen slagterier. I denne branche er der 230 sygdoms anmeldelser per 10.000 beskæftigede, som er næsten tre gange højere end gennemsnittet på 79, se figur 4. Herefter følger branchegrupperne transportmidler (142), politi, beredskab og fængsler (129), frisører og anden personlig pleje (122), opførelse og nedrivning af byggeri (119) samt metal og maskiner (119). Disse seks branchegrupper havde også i 2014 højeste incidenser.

75%

af anmeldelserne
om psykisk
sygdom i 2015
vedrørte kvinder



Figur 4: Antal anmeldte erhvervssygdomme 2015 pr. 10.000 beskæftigede fordelt på 36 branchegrupper. Der mangler oplysninger om branche for 3.268 anmeldte tilfælde på opgørelsestidspunktet, som svarer til 15 pct.

79

anmeldelser pr. 10.000 beskæftigede er gennemsnittet for alle brancher i 2015

LÆS MERE

På Arbejdstilsynets hjemmeside www.at.dk er der mulighed for ved selvbetjening at finde yderligere oplysninger om anmeldte erhvervssygdomme på brancheniveau for perioden 2011-2015